



**รายงานการเฝ้าระวังติดตามสถานการณ์น้ำและความช่วยเหลือ  
ศูนย์ปฏิบัติการทรัพยากรธรรมชาติและสิ่งแวดล้อม (ด้านทรัพยากรน้ำ)  
กระทรวงทรัพยากรธรรมชาติและสิ่งแวดล้อม**



กองวิเคราะห์และประเมินสถานการณ์น้ำ กรมทรัพยากรน้ำ

โทรศัพท์ ๐ ๒๒๓๑ ๖๐๐๐ ต่อ ๖๔๔๕ โทรสาร ๐ ๒๒๓๘ ๖๖๒๙ www.dwr.go.th IDLine: mekhalawoc Email: mekhala@dwr.mail.go.th

รายงานฉบับที่ ๒๖๙/๒๕๖๙

เวลา ๐๘.๐๐ น.

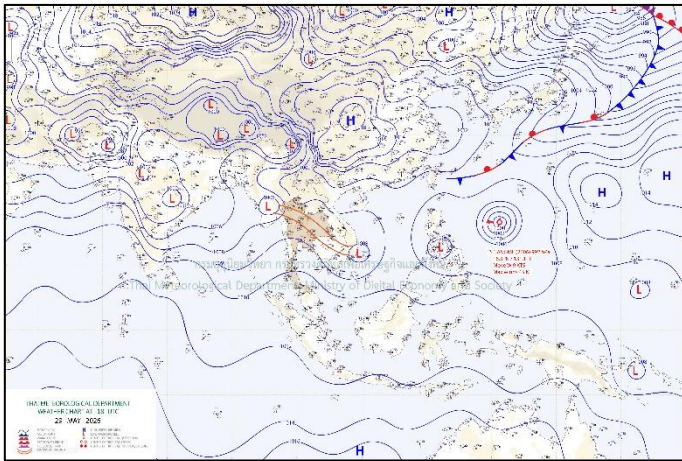
วันที่ ๓๐ พฤษภาคม ๒๕๖๙

เรียน รมว.ทส. เลขาธิการ รมว.ทส. ที่ปรึกษา รมว.ทส. ปกท.ทส. รอง ปกท.ทส. อทน. อทบ. และหน่วยงานที่เกี่ยวข้อง

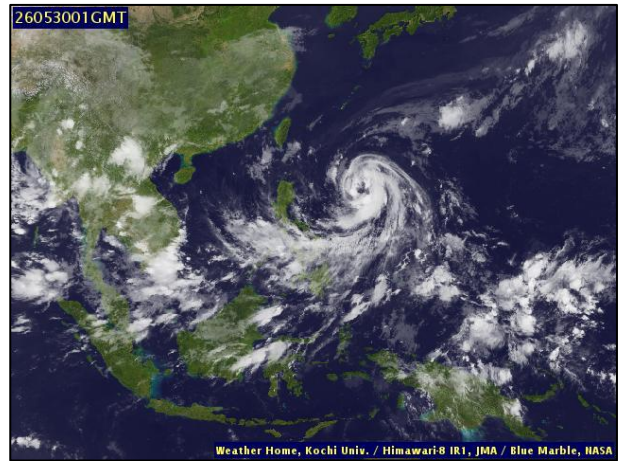
**๑. สถานะอากาศ เวลา ๐๕.๐๐ น. (กรมอุตุนิยมวิทยา)**

พยากรณ์อากาศ ๒๔ ชั่วโมงข้างหน้า ประเทศไทยมีฝนตกต่อเนื่อง และมีฝนตกหนักบางแห่ง โดยมีฝนตกหนักมากบางพื้นที่บริเวณภาคเหนือ ภาคกลาง และภาคใต้ฝั่งตะวันตก เนื่องจากมรสุมตะวันตกเฉียงใต้กำลังค่อนข้างแรงพัดปกคลุมทะเลอันดามัน ประเทศไทย และอ่าวไทย ประกอบกับร่องมรสุมพาดผ่านภาคเหนือภาคกลางตอนบน และภาคตะวันออกเฉียงเหนือตอนล่าง เข้าสู่หย่อมความกดอากาศต่ำบริเวณชายฝั่งประเทศเวียดนามตอนกลาง ขอให้ประชาชนบริเวณประเทศไทยเตรียมพร้อมระวังอันตรายจากฝนตกหนักถึงหนักมากและฝนที่ตกสะสม ซึ่งอาจทำให้เกิดน้ำท่วมฉับพลันและน้ำป่าไหลหลาก โดยเฉพาะพื้นที่เสี่ยงใกล้ทางน้ำไหลผ่านและพื้นที่ลุ่มไว้ด้วย

สำหรับคลื่นลมบริเวณทะเลอันดามันตอนบน ตั้งแต่จังหวัดภูเก็ตขึ้นมา มีกำลังค่อนข้างแรง โดยมีคลื่นสูง ๒-๓ เมตร บริเวณที่มีฝนฟ้าคะนองคลื่นสูงมากกว่า ๓ เมตร ส่วนทะเลอันดามันตอนล่าง ตั้งแต่จังหวัดกระบี่ลงไป มีคลื่นสูงประมาณ ๒ เมตร และอ่าวไทยตอนบนมีคลื่นสูง ๑-๒ เมตร บริเวณที่มีฝนฟ้าคะนองคลื่นสูงมากกว่า ๒ เมตร ขอให้ชาวเรือเดินเรือด้วยความระมัดระวังและหลีกเลี่ยงการเดินเรือในบริเวณที่มีฝนฟ้าคะนอง ส่วนเรือเล็กบริเวณทะเลอันดามันตอนบนควรงดออกจากฝั่งในระยะนี้ไว้ด้วย

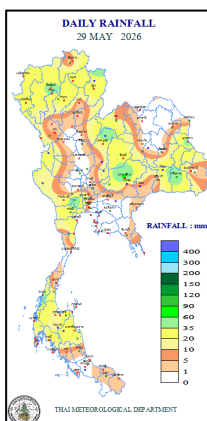


แผนที่อากาศ วันที่ ๓๐ พ.ค. ๒๕๖๙ เวลา ๐๑.๐๐ น.



ภาพถ่ายดาวเทียม วันที่ ๓๐ พ.ค. ๒๕๖๙ เวลา ๐๘.๐๐ น.

**๒. ปริมาณฝนสะสม ณ เวลา ๐๗.๐๐ น.(เมื่อวาน) - ๐๗.๐๐ น.(วันนี้) (กรมอุตุนิยมวิทยา)**



จุดตรวจวัด	ปริมาณฝน (มม.)
จ.นครปฐม	๕๙.๕
จ.ศรีสะเกษ	๕๖.๘
จ.เพชรบูรณ์ (หล่มสัก)	๕๖.๑
จ.น่าน (ทุ่งช้าง)	๕๐.๘
จ.ระนอง	๔๘.๐
จ.มุกดาหาร	๔๓.๐
จ.เชียงใหม่	๓๙.๔

### ๓. ปริมาณฝนสะสมของพื้นที่ลาดเชิงเขา ๑๒ ซม. ที่ผ่านมา (กรมทรัพยากรน้ำ)

รหัสสถานี	จุดตรวจวัด	ปริมาณฝน (มม./๑๒ ซม.)
STN๐๓๙๙	บ้านร่มโพธิ์เงิน ต.ปอ อ.เวียงแก่น จ.เชียงราย	๑๒๔.๕
STN๐๔๕๒	บ้านห้วยผักกูด ต.ศิลา อ.หล่มเก่า จ.เพชรบูรณ์	๑๐๑.๕
STN๐๓๗๖	บ้านห้วยไฟ ต.แม่ชะนิง อ.เวียงสา จ.น่าน	๙๗.๕
STN๐๓๗๗	บ้านยาบนาเลิม ต.แม่ชะนิง อ.เวียงสา จ.น่าน	๙๒.๕
STN๑๒๐๗	บ้านน้ำอ้อม ต.ยางสาว อ.วิเชียรบุรี จ.เพชรบูรณ์	๘๗.๕
STN๑๓๑๑	บ้านผาตูป ต.ผาสิงห์ อ.เมืองน่าน จ.น่าน	๘๒.๐
STN๑๓๗๗	บ้านต้าโน ต.บ้านต้า อ.เมืองพะเยา จ.พะเยา	๗๙.๕
STN๐๕๑๓	บ้านน้ำตกพัฒนา ต.ทุ่งก่อ อ.เวียงเชียงรุ้ง จ.เชียงราย	๗๙.๐
STN๑๕๑๓	บ้านน้ำซุน ต.น้ำซุน อ.หล่มสัก จ.เพชรบูรณ์	๗๗.๐
STN๑๓๖๒	บ้านนาข่า ต.ปากหมัน อ.ด่านซ้าย จ.เลย	๗๔.๐

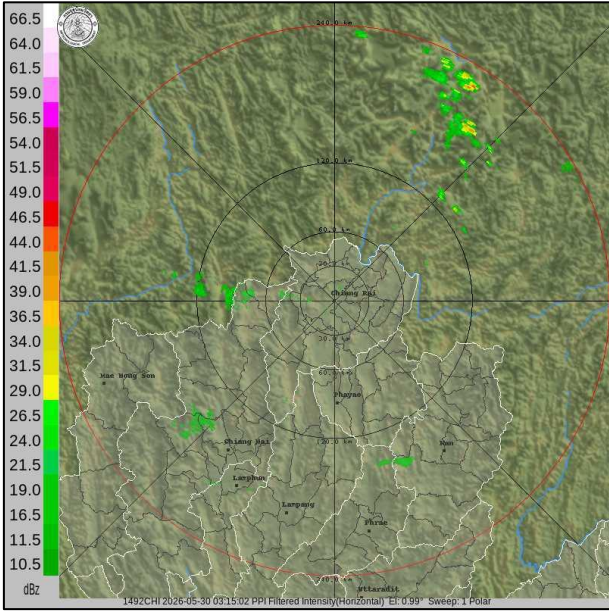
### ปริมาณฝนสะสมของพื้นที่ราบลุ่มริมน้ำ ๒๔ ซม. ที่ผ่านมา (กรมทรัพยากรน้ำ)

รหัสสถานี	จุดตรวจวัด	ปริมาณฝน (มม./๒๔ ซม.)
TA๑๒๐๑๐๔	จ.เพชรบูรณ์ อ.หล่มเก่า ต.ศิลา	๕๔.๕
TC๒๒๐๒๐๓	จ.ระนอง อ.ละอุ่น ต.ในวงเหนือ	๕๒.๕
TA๑๒๐๑๐๕	จ.เพชรบูรณ์ อ.หล่มสัก ต.ท่าอัญญา	๔๘.๐
TC๒๒๐๕๐๙	จ.พังงา อ.ทับปุด ต.ทับปุด	๔๗.๐
TA๐๖๐๘๑๐	จ.ลำพูน อ.เมืองลำพูน ต.เวียงยอง	๔๕.๕
TC๒๒๐๓๐๓	จ.ระนอง อ.เมืองระนอง ต.บางรีน	๔๔.๐
TC๒๒๐๕๐๘	จ.พังงา อ.ทับปุด ต.ถ้ำทองกลาง	๔๔.๐
TC๑๕๐๒๐๕	จ.สระแก้ว อ.วัฒนานคร ต.ช่องกุ่ม	๔๒.๕
TA๑๗๐๙๐๖	จ.ตราด อ.เขาสมิง ต.ทุ่งนนทรี	๔๐.๕
TA๐๗๐๔๐๓	จ.ลำปาง อ.เมืองลำปาง ต.บ้านเป้า	๓๙.๐

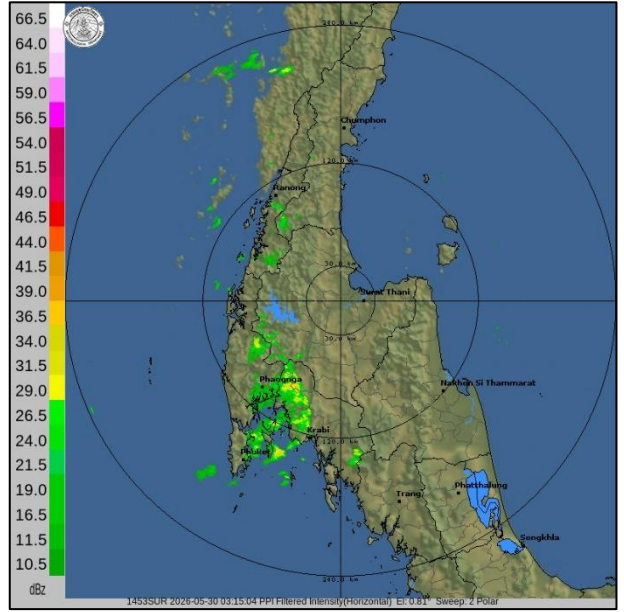
### ๔. ค่าความชื้นในดิน (กรมทรัพยากรน้ำ/คณะกรรมการเฝ้าระวังน้ำ)

ภูมิภาค	ความชื้นในดิน ๖ เม.ย. ๖๙	ความชื้นในดิน ๖ พ.ค. ๖๙	แนวโน้ม
เหนือ	๐.๐๑ - ๐.๖๕	๐.๐๑ - ๐.๖๕	ปกติ
กลาง	๐.๐๑ - ๐.๖๕	๐.๐๑ - ๐.๖๕	ปกติ
ตะวันออกเฉียงเหนือ	๐.๐๑ - ๐.๖๕	๐.๐๑ - ๐.๖๕	ปกติ
ตะวันออก	๐.๐๑ - ๐.๖๕	๐.๐๑ - ๐.๖๕	ปกติ
ตะวันตก	๐.๐๑ - ๐.๖๕	๐.๐๑ - ๐.๖๕	ปกติ
ใต้	๐.๐๑ - ๐.๖๕	๐.๐๑ - ๐.๖๕	ปกติ

**๕. เรดาร์ตรวจอากาศ ณ วันที่ ๓๐ พฤษภาคม ๒๕๖๙ (กรมอุตุนิยมวิทยา)**



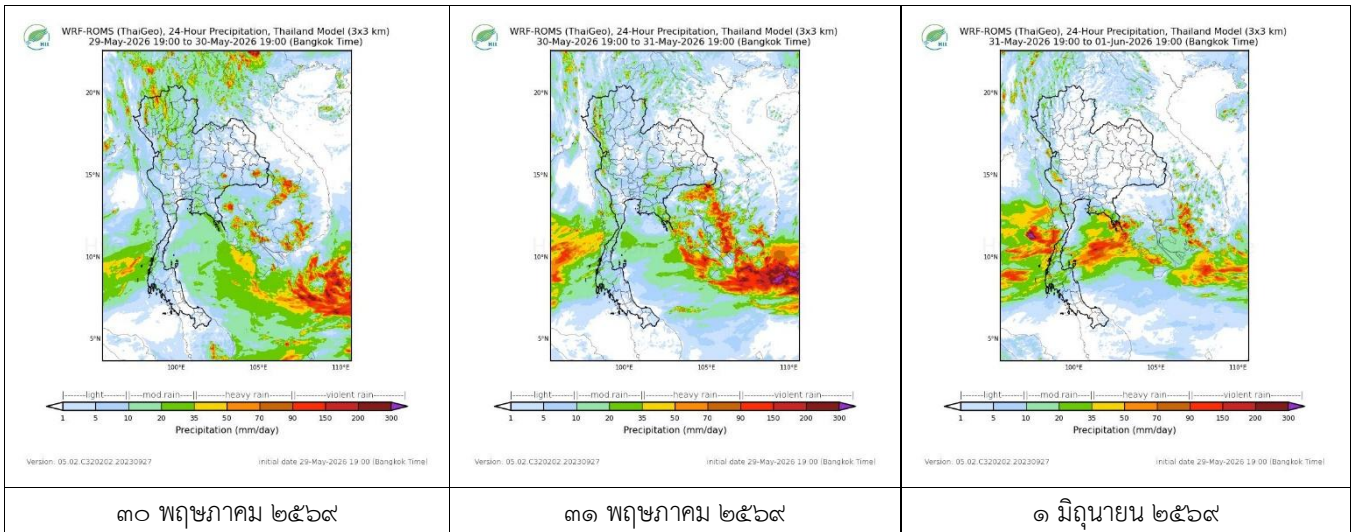
สถานีเชียงราย เวลา ๑๐.๑๕ น.



สถานีสุราษฎร์ธานี เวลา ๑๐.๑๕ น.

จากเรดาร์ตรวจอากาศพบกลุ่มเมฆฝนบริเวณภาคตะวันออกเฉียงเหนือ และภาคใต้ของประเทศไทย

**๖. แผนภาพคาดการณ์ฝนล่วงหน้า ๓ วัน (สถาบันสารสนเทศทรัพยากรน้ำ (องค์การมหาชน))**



**๗. สถานการณ์น้ำในแหล่งเก็บกักน้ำ ณ วันที่ ๒๙ พฤษภาคม ๒๕๖๙ (กรมชลประทาน กรมทรัพยากรน้ำ และสทช.)**

๗.๑ ปริมาณน้ำในอ่างเก็บน้ำขนาดใหญ่ ๔๐,๓๗๗ ล้าน ลบ.ม. คิดเป็นร้อยละ ๕๗ (ปริมาณน้ำใช้การได้ ๑๖,๘๓๙ ล้าน ลบ.ม. คิดเป็นร้อยละ ๓๖) ปริมาณน้ำในอ่างฯ เทียบกับปี ๒๕๖๘ (๔๐,๑๑๔ ล้าน ลบ.ม. คิดเป็นร้อยละ ๕๗) มากกว่าปี ๒๕๖๘ จำนวน ๒๖๔ ล้าน ลบ.ม. ปริมาณน้ำไหลลงอ่างฯ จำนวน ๔๗.๖๙ ล้าน ลบ.ม. ปริมาณน้ำระบายจำนวน ๙๙.๕๑ ล้าน ลบ.ม. สามารถรับน้ำได้อีก ๓๐,๕๔๙ ล้าน ลบ.ม.

อ่างเก็บน้ำ	ความจุที่รวม. (ล้าน ลบ.ม.)	ปริมาณน้ำในอ่าง		ปริมาณน้ำใช้การได้		ปริมาณน้ำไหลลงอ่าง		ปริมาณน้ำระบาย		ปริมาณน้ำรับได้อีก (ล้าน ม.๓) (ความจุที่รวม-ปริมาณน้ำปัจจุบัน)
		ปริมาณ (ล้าน ม.๓)	% น้ำเก็บกัก	ปริมาณ (ล้าน ม.๓)	% น้ำใช้การ	วันนี้ (ล้าน ม.๓)	เมื่อวาน (ล้าน ม.๓)	วันนี้ (ล้าน ม.๓)	เมื่อวาน (ล้าน ม.๓)	
๑.ภูมิพล	๑๓,๔๖๒	๗,๖๖๓	๕๗	๓,๘๖๓	๔๐	๙.๑๒	๑๒.๖๐	๑๖.๐๐	๑๘.๐๑	๕,๗๙๙
๒.สิริกิติ์	๙,๕๑๐	๕,๒๐๑	๕๕	๒,๓๕๑	๓๕	๕.๓๗	๙.๒๙	๑๒.๐๑	๑๔.๐๑	๔,๓๐๙
๓.จุฬารัตน์	๑๖๔	๘๕	๕๒	๔๘	๓๘	๐.๑๔	๐.๐๖	๐.๐๐	๐.๐๔	๗๙

๔.อุบลรัตน์	๒,๔๓๑	๑,๐๐๒	๔๑	๔๒๑	๒๓	๖.๓๓	๖.๓๕	๕.๐๓	๕.๐๕	๑,๔๒๙
๕.ลำปาง	๑,๙๘๐	๘๔๖	๔๓	๗๔๖	๔๐	๐.๘๑	๐.๘๒	๓.๘๐	๓.๘๒	๑,๑๓๔
๖.สิรินธร	๑,๙๖๖	๙๙๑	๕๐	๑๖๐	๑๔	๐.๐๐	๐.๖๓	๑.๐๒	๑.๗๑	๙๗๕
๗.ป่าสักชลสิทธิ์	๙๖๐	๑๖๕	๑๗	๑๖๒	๑๗	๐.๓๗	๑.๑๔	๐.๘๖	๐.๘๖	๗๙๕
๘.ศรีนครินทร์	๑๗,๗๔๕	๑๔,๑๑๙	๘๐	๓,๘๕๔	๕๒	๖.๒๐	๙.๔๖	๒๐.๐๐	๑๙.๙๒	๓,๖๒๖
๙.วชิราลงกรณ	๘,๘๖๐	๓,๗๓๑	๔๒	๗๑๙	๑๒	๐.๖๑	๒.๙๒	๙.๐๓	๙.๐๕	๕,๑๒๙
๑๐.ขุนด่านปราการชล	๒๒๔	๒๖	๑๒	๒๑	๑๐	๐.๐๙	๐.๐๕	๐.๑๕	๐.๑๕	๑๙๘
๑๑.รัชชประภา	๕,๖๓๙	๓,๒๕๕	๕๘	๑,๙๐๓	๔๔	๖.๒๗	๕.๐๓	๑๔.๙๖	๑๕.๐๕	๒,๓๘๔
๑๒.บางยาง	๑,๔๕๔	๘๗๕	๖๐	๕๙๙	๕๑	๒.๐๕	๑.๗๗	๓.๕๖	๓.๗๐	๕๗๙

๗.๒ อ่างเก็บน้ำขนาดกลาง ๔๖๑ แห่ง มีปริมาณน้ำ ๒,๘๔๙ ล้าน ลบ.ม. (๔๙%) ปริมาณน้ำใช้การ ๒,๔๒๘ ล้าน ลบ.ม. (๔๕%)

๗.๓ แหล่งน้ำในพื้นที่นอกเขตชลประทาน ๑๐๒,๐๙๙ แห่ง มีปริมาณน้ำรวม ๔,๐๙๖ ล้าน ลบ.ม. (๔๘%)

๗.๔ แหล่งน้ำขนาดเล็กนอกเขตชลประทาน ๒๙๓ แห่ง ตรวจวัดโดยกรมทรัพยากรน้ำ เริ่มต้นฤดูฝน มีปริมาณน้ำ ๓๓๒.๐ ล้าน ลบ.ม. (๕๙%) ปริมาณน้ำปัจจุบัน ๓๓๖.๙ ล้าน ลบ.ม. (๖๐.๐%)

ภูมิภาค	จำนวน (แห่ง)	ปริมาณรวม (ล้าน ลบ.ม.)	ปริมาณน้ำ (ล้าน ลบ.ม.)							
			เดือน						ปัจจุบัน	
			พ.ย. ๒๕๖๘	ธ.ค. ๒๕๖๘	ม.ค. ๒๕๖๙	ก.พ. ๒๕๖๙	มี.ค. ๒๕๖๙	เม.ย. ๒๕๖๙	๗ พ.ค. ๒๕๖๙	ร้อยละ
เหนือ	๑๗,๒๔๙	๙๙๒	๑,๐๗๒	๑,๐๖๔	๑,๐๕๑	๘๕๓	๗๕๐	๖๓๕	๖๒๘	๖๓
ตะวันออกเฉียงเหนือ	๕๔,๕๔๗	๔,๓๘๒	๔,๓๕๙	๔,๑๗๗	๔,๑๗๖	๓,๖๒๐	๒,๘๑๑	๒,๐๕๙	๒,๐๔๗	๔๖
กลาง	๑๖,๓๖๗	๑,๕๗๔	๑,๔๕๖	๑,๓๘๔	๑,๓๑๘	๑,๑๔๔	๙๙๑	๗๔๗	๗๒๘	๔๖
ตะวันออก	๗,๘๐๔	๙๙๒	๑,๑๗๓	๑,๑๒๐	๑,๑๒๐	๖๖๘	๖๘๒	๕๐๖	๔๙๙	๕๐
ตะวันตก	๒,๕๐๖	๑๙๒	๑๕๔	๑๕๐	๑๕๐	๑๑๘	๑๑๔	๗๔	๗๑	๓๖
ใต้	๓,๖๒๖	๓๓๘	๓๐๐	๒๙๔	๒๘๙	๑๔๑	๒๒๙	๑๗๘	๑๗๓	๕๑
รวม	๑๐๒,๐๙๙.๐๐	๘,๔๗๐	๘,๕๑๔	๘,๑๘๙	๘,๑๐๔	๖,๖๔๔	๕,๕๗๗	๔,๑๙๙	๔,๑๔๖	๔๙

๘. สถานการณ์น้ำในประเทศ ณ วันที่ ๒๗ - ๓๐ พฤษภาคม ๒๕๖๙ (กรมชลประทาน)

สถานี	แม่น้ำ	อำเภอ	จังหวัด	ระดับตลิ่ง (ม. รทก.)	ระดับน้ำ (ม.รทก.)				แนวโน้ม	เปรียบเทียบระดับตลิ่ง
					พฤษภาคม	พฤษภาคม	พฤษภาคม	พฤษภาคม		
					๒๗	๒๘	๒๙	๓๐		
P.๑	ปิง	เมือง	เชียงใหม่	๓.๗๐	๑.๔๒	๑.๕๒	๑.๗๓	๑.๕๙	ลดลง	- ๒.๑๑
W.๑C	วัง	เมือง	ลำปาง	๕.๒๐	-๐.๖๗	-๐.๖๑	-๐.๖๒	-๐.๔๔	เพิ่มขึ้น	- ๕.๖๔
Y.๑๖	ยม	บางระกำ	พิษณุโลก	๗.๓๐	๕.๒๒	๕.๔๘	๕.๑๑	๕.๓๐	เพิ่มขึ้น	- ๒.๐๐
N.๗A	น่าน	เมือง	พิจิตร	๙.๘๗	๓.๙๗	๔.๐๓	๓.๙๐	๓.๐๗	ลดลง	- ๖.๘๐
C.๒	เจ้าพระยา	เมือง	นครสวรรค์	๒๕.๗๐	๑๙.๖๔	๑๙.๒๕	๑๘.๘๗	๑๘.๔๘	ลดลง	- ๗.๒๒
C.๑๓	เจ้าพระยา	สรรพยา	ชัยนาท	๑๖.๓๔	๙.๖๗	๙.๑๙	๘.๒๙	๗.๖๓	ลดลง	- ๘.๗๑
M.๖A	มูล	สตึก	บุรีรัมย์	๘.๐๐	๑.๒๙	๑.๐๔	๐.๖๕	๐.๓๙	ลดลง	- ๗.๕๖
M.๑๙๑	ลำตะคอง	เมือง	นครราชสีมา	๓.๕๐	๑.๔๕	๑.๔๑	๑.๒๓	๑.๔๘	เพิ่มขึ้น	- ๒.๐๒
M.๗	มูล	เมือง	อุบลราชธานี	๗.๐๐	๒.๕๒	๒.๔๓	๒.๓๕	๒.๒๖	ลดลง	- ๔.๗๔
M.๖๙	ลำเซบก	ตระการพืชผล	อุบลราชธานี	๗.๗๐	๑.๓๓	๑.๓๑	๑.๓๔	๑.๓๕	เพิ่มขึ้น	- ๘.๓๕
X.๖๔	คลองท่าแซะ	ท่าแซะ	ชุมพร	๑๗.๑๓	๗.๘๕	๗.๕๙	๗.๕๘	๗.๕๙	เพิ่มขึ้น	- ๙.๕๔
X.๒๐๓	ภาคใต้ฝั่งตะวันออกตอนบน	เมือง	นครศรีธรรมราช	๑๐.๕๐	๘.๓๑	๘.๒๘	๘.๓๔	๘.๓๔	ทรงตัว	-๒๕.๖๒
X.๒๗๔	แม่น้ำโก-ลก	แว้ง	นราธิวาส	๒๓.๕๐	๑๘.๑๒	๑๘.๐๖	๑๘.๑๔	๑๘.๐๖	ลดลง	- ๕.๔๔
X.๓๗A	แม่น้ำตาปี	พระแสง	สุราษฎร์ธานี	๑๑.๗๐	๕.๘๙	๕.๖๐	๕.๓๗	๕.๕๓	เพิ่มขึ้น	- ๖.๑๗

\*\*\* ยังไม่ได้รับรายงาน

### สถานการณ์ระดับน้ำสูงสุดในประเทศ ณ วันที่ ๓๐ พฤษภาคม ๒๕๖๙ (กรมทรัพยากรน้ำ)

รหัสสถานี	จุดตรวจวัด	เกณฑ์วิกฤติน้ำมาก (ม.รทก.)	ระดับน้ำ (ม.รทก.)
TA๒๑๐๕๐๘	จ.ปัตตานี อ.สายบุรี ต.ตะลุบัน	๐.๖๓	๐.๒๒
TC๒๒๐๓๐๖	จ.ระนอง อ.กะเปอร์ ต.กะเปอร์	๒.๐๐	๑.๗๒
TA๑๐๐๒๑๙	จ.ปทุมธานี อ.เมืองปทุมธานี ต.บางปรอก	๒.๕๗	๐.๓๙
TA๑๓๐๒๐๔	จ.นครปฐม อ.สามพราน ต.สามพราน	๑.๗๙	๐.๑๙
TA๑๓๐๒๐๕	จ.นครปฐม อ.นครชัยศรี ต.บางแก้วฟ้า	๑.๙๓	๐.๓๔
TA๑๓๐๒๐๒	จ.สมุทรสาคร อ.เมืองสมุทรสาคร ต.ท่าฉลอม	๑.๙๓	-๐.๙๔
TC๑๔๐๖๐๕	จ.กาญจนบุรี อ.เมืองกาญจนบุรี ต.ช่องสะเดา	๕๒.๕๙	๔๑.๒๐
TC๑๙๑๙๑๘	จ.นครศรีธรรมราช อ.เขยรีใหญ่ ต.เขยรีใหญ่	๑.๖๓	-๐.๐๑
TA๒๐๐๓๐๗	จ.สงขลา อ.สิงหนคร ต.ปากกร	๒.๔๘	๐.๐๕
TC๑๕๐๕๐๓	จ.ปราจีนบุรี อ.บ้านสร้าง ต.บ้านสร้าง	๒.๒๔	๐.๔๔

### ๙. สถานการณ์น้ำในพื้นที่ลุ่มน้ำโขง ณ วันที่ ๓๐ พฤษภาคม ๒๕๖๙ (คณะกรรมการแม่น้ำโขง)

สถานี	ระดับอ้างอิง (ม.รทก.)	ระดับตลิ่ง (ม.)	ระดับน้ำ (ม.)					เปรียบเทียบระดับตลิ่ง (ม.)	ผลต่างของระดับน้ำ (ม.)		แนวโน้ม
			๒๖ พ.ค.	๒๗ พ.ค.	๒๘ พ.ค.	๒๙ พ.ค.	๓๐ พ.ค.		๓ วัน ย้อนหลัง	๕ วัน ย้อนหลัง	
อ.เชียงแสน จ.เชียงราย	๓๕๗.๑๑๐	๑๒.๘๐	๒.๑๕	๒.๑๐	๒.๓๔	๒.๗๔	๒.๙๒	-๙.๘๘	๐.๕๘	๐.๗๗	เพิ่มขึ้น
อ.เชียงคาน จ.เลย	๑๙๔.๑๑๘	๑๖.๐๐	๕.๓๐	๕.๓๕	๕.๒๐	๕.๑๘	๕.๒๘	-๑๐.๗๒	๐.๐๘	-๐.๐๒	เพิ่มขึ้น
อ.เมือง จ.หนองคาย	๑๕๓.๖๔๘	๑๒.๒๐	๒.๖๖	๒.๓๒	๒.๑๘	๒.๑๒	๒.๐๒	-๑๐.๑๘	-๐.๑๖	-๐.๖๔	ลดลง
อ.เมือง จ.นครพนม	๑๓๒.๖๘๐	๑๒.๐๐	๓.๕๙	๓.๔๑	๓.๑๗	๓.๐๐	๒.๘๓	-๙.๑๗	-๐.๓๔	-๐.๗๖	ลดลง
อ.เมือง จ.มุกดาหาร	๑๒๔.๒๑๙	๑๒.๕๐	๓.๘๒	๓.๗๔	๓.๕๕	๓.๓๗	๓.๓๐	-๙.๒	-๐.๒๕	-๐.๕๒	ลดลง
อ.โขงเจียม จ.อุบลราชธานี	๘๙.๐๓๐	๑๔.๕๐	๔.๒๗	๔.๒๐	๔.๑๐	๓.๙๕	๓.๘๐	-๑๐.๗	-๐.๓๐	-๐.๔๗	ลดลง

\*\*\*ยังไม่ได้รับรายงาน

### ๑๐. สถานการณ์เตือนภัย Early Warning ณ วันที่ ๓๐ พฤษภาคม ๒๕๖๙ (กรมทรัพยากรน้ำ)

การแจ้งเตือน	สถานี	การแจ้งเตือน	ช่วงเวลา
เตือนสีแดง (อพยพ)	-	-	-
เตือนสีเหลือง (เตือนภัย)	บ้านน้ำขุน* ตำบลน้ำขุน อำเภอหล่มสัก จังหวัดเพชรบูรณ์ บ้านห้วยไฟ ตำบลแม่ชะนิง อำเภอเวียงสา จังหวัดน่าน บ้านยวบยาแล ตำบลแม่ชะนิง อำเภอเวียงสา จังหวัดน่าน	ปริมาณฝนสะสม ๑๒ ชั่วโมง ๑๐๑.๕ มิลลิเมตร ปริมาณฝนสะสม ๑๒ ชั่วโมง ๑๐๓.๕ มิลลิเมตร ปริมาณฝนสะสม ๑๒ ชั่วโมง ๑๐๔.๐ มิลลิเมตร	๓๐ พ.ค.๖๙/๐๑.๐๙ น. ๓๐ พ.ค.๖๙/๐๑.๑๓ น. ๓๐ พ.ค.๖๙/๐๑.๑๒ น.
เตือนสีเขียว (เฝ้าระวัง)	บ้านม่วงเจริญราษฎร์ ตำบลบ่อสวก อำเภอเมืองน่าน จ.น่าน บ้านผาตูป ตำบลผาสิงห์ อำเภอเมืองน่าน จังหวัดน่าน บ้านน้ำอ้อม ตำบลยางสาว อำเภอวิเชียรบุรี จังหวัดเพชรบูรณ์ บ้านวังสวน* ตำบลบ่อไทย อำเภอหนองไผ่ จังหวัดเพชรบูรณ์ บ้านตาดข้า ตำบลตาดกอลย อำเภอหล่มเก่า จังหวัดเพชรบูรณ์ บ้านน้ำยาง ตำบลบ้านกลาง อำเภอวังทอง จังหวัดพิษณุโลก	ปริมาณฝนสะสม ๑๒ ชั่วโมง ๘๕.๐ มิลลิเมตร ปริมาณฝนสะสม ๑๒ ชั่วโมง ๑๑๗.๐ มิลลิเมตร ปริมาณฝนสะสม ๑๒ ชั่วโมง ๘๙.๐ มิลลิเมตร ปริมาณฝนสะสม ๑๒ ชั่วโมง ๘๓.๕ มิลลิเมตร ปริมาณฝนสะสม ๑๒ ชั่วโมง ๘๖.๐ มิลลิเมตร ปริมาณฝนสะสม ๑๒ ชั่วโมง ๘๖.๕ มิลลิเมตร	๒๙ พ.ค.๖๙/๒๓.๒๐ น. ๒๙ พ.ค.๖๙/๒๓.๒๒ น. ๒๙ พ.ค.๖๙/๒๓.๒๘ น. ๒๙ พ.ค.๖๙/๒๓.๔๕ น. ๓๐ พ.ค.๖๙/๐๑.๔๔ น. ๓๐ พ.ค.๖๙/๐๗.๔๓ น.

\*\*\*สำนักงานทรัพยากรน้ำภาคที่ ๑ เกี่ยวข้องได้ดำเนินการแจ้งอาสาสมัครและเครือข่าย รวมถึงหน่วยงานที่เกี่ยวข้องในพื้นที่เสี่ยงภัยแล้ว

### ๑๑. พื้นที่ติดตามและเฝ้าระวังสถานการณ์ธรณีพิบัติภัย ณ วันที่ ๓๐ พฤษภาคม ๒๕๖๙ (กรมทรัพยากรธรณี)

เนื่องจากในพื้นที่เสี่ยงภัยแผ่นดินถล่มมีฝนตกหนักต่อเนื่อง ประกอบกับมีพื้นที่คาดการณ์ปริมาณน้ำฝนที่อาจก่อให้เกิดแผ่นดินถล่มล่วงหน้าโดยเฉพาะในบริเวณภาคเหนือ จังหวัดแม่ฮ่องสอน เชียงใหม่ เชียงราย น่าน แพร่ ลำพูน ลำปาง ตาก ภาคกลาง จังหวัดกาญจนบุรี ภาคตะวันออก จังหวัดตราด และภาคใต้ จังหวัดระนอง พังงา ภูเก็ต กระบี่ และตรัง ศูนย์ปฏิบัติการธรณีพิบัติภัย จึงได้ทำการเฝ้าระวังและติดตามสถานการณ์ธรณีพิบัติภัยแผ่นดินถล่มและน้ำป่าไหลหลากเป็นพิเศษ และจะทำการแจ้งอาสาสมัครเครือข่ายในพื้นที่เสี่ยงภัยต่อไป

**๑๒. เหตุการณ์วิกฤติน้ำปัจจุบัน ณ วันที่ ๓๐ พฤษภาคม ๒๕๖๙** [๑๕.๐๐ น. (เมื่อวาน) - ๐๘.๐๐ น. (วันนี้)]

ไม่มีสถานการณ์

**๑๓. สถานการณ์ภาวะน้ำท่วม และสถานการณ์ฝนแล้ง/ฝนทิ้งช่วง ณ วันที่ ๓๐ พฤษภาคม ๒๕๖๙ (ปก.)**

ไม่มีสถานการณ์

**๑๔. ลักษณะอากาศ ๗ วันข้างหน้า (ระหว่างวันที่ ๒๙ พฤษภาคม - ๔ มิถุนายน ๒๕๖๙) (กรมอุตุนิยมวิทยา)**

ในช่วงวันที่ ๒๙ - ๓๑ พ.ค. ๖๙ ประเทศไทยมีฝนตกต่อเนื่องและมีฝนตกหนักบางแห่ง โดยมีฝนตกหนักมากบางพื้นที่ เนื่องจากร่องมรสุมพาดผ่านประเทศไทยตอนบน ประกอบกับมรสุมตะวันตกเฉียงใต้ที่พัดปกคลุมทะเลอันดามัน ประเทศไทย และอ่าวไทยจะมีกำลังค่อนข้างแรง

ส่วนในช่วงวันที่ ๑ - ๔ มิ.ย. ๖๙ ประเทศไทยตอนบนมีฝนลดลง แต่ยังคงมีฝนตกหนักบางแห่ง ส่วนภาคใต้และภาคตะวันออกเฉียงใต้ยังมีฝนตกหนักถึงหนักมากบางพื้นที่ ทั้งนี้เนื่องจากมรสุมตะวันตกเฉียงใต้กำลังค่อนข้างแรงยังพัดปกคลุมทะเลอันดามัน ประเทศไทย และอ่าวไทย ประกอบกับหย่อมความกดอากาศต่ำปกคลุม

อ่าวเบงกอลตอนบนและประเทศเมียนมา

คลื่นลมบริเวณทะเลอันดามันตอนบนมีกำลังค่อนข้างแรง ตลอดช่วง โดยทะเลอันดามันตอนบนมีคลื่นสูง ๒ - ๓ เมตร บริเวณที่มีฝนฟ้าคะนองคลื่นสูงมากกว่า ๓ เมตร ส่วนทะเลอันดามันตอนล่างและอ่าวไทยตอนบน มีคลื่นสูงประมาณ ๒ เมตร บริเวณที่มีฝนฟ้าคะนองคลื่นสูงมากกว่า ๒ เมตร

**๑๕. ความช่วยเหลือพื้นที่ประสบปัญหาน้ำแล้งสะสมของกรมทรัพยากรน้ำ**

ความช่วยเหลือในพื้นที่ประสบปัญหาน้ำแล้ง ตั้งแต่วันที่ ๑ ตุลาคม ๒๕๖๘ - ๒๘ พฤษภาคม ๒๕๖๙

หน่วยงาน	จังหวัด	ปริมาณการ สูบน้ำ (ลบ.ม.)	ปริมาณการ แจกจ่ายน้ำอุปโภค (ลิตร)	ประโยชน์ที่ได้รับ		
				อุปโภค-บริโภค		พื้นที่เกษตร (ไร่)
				ครัวเรือน	ประชากร	
สทหน.๑	กำแพงเพชร	-	๔๐,๑๘๕	๒,๐๐๙	๘,๐๓๗	-
	เชียงใหม่	-	๑๐๓,๐๐๐	๕,๑๕๐	๒๐,๖๐๐	-
	แม่ฮ่องสอน	-	๓๓,๓๕๐	๑,๖๖๘	๖,๖๗๐	-
	ลำปาง	๑๑๒,๕๐๐	๑,๐๙๕,๖๖๐	๑๙,๐๕๙	๗๔,๗๒๘	๑,๐๐๐
	นครสวรรค์	๓,๓๗๑,๗๔๐	๒๗๖,๐๐๐	๕,๘๑๒	๑๓,๗๑๒	๗,๖๓๒
สทหน.๒	อุทัยธานี	-	๒๑๖,๐๐๐	๑๕๐	๕๐๔	-
	สกลนคร	๔๑๗,๙๖๐	-	๒๘๙	๑,๒๒๘	๒,๐๐๐
สทหน.๓	อุดรธานี	๑,๖๐๗,๒๙๒	-	๙,๓๙๙	๓๓,๑๕๕	๒,๕๙๐
	กาฬสินธุ์	๕๒,๐๐๐	-	๗๐	๒๑๒	-
สทหน.๔	ขอนแก่น	๑,๑๔๖,๙๒๐	-	๔,๑๓๒	๑๓,๓๖๕	๑๘๐
	มหาสารคาม	๑๘๘,๐๐๐	-	๒,๕๒๓	๘,๔๓๑	๑๕๗
	ร้อยเอ็ด	-	๑,๙๖๘,๐๐๐	๑๒๐	๔๙๒	-
	-	๔๔,๘๐๐	-	-	-	-
	นครราชสีมา	๗๔๙,๐๐๐	๕๕,๐๐๐	๗,๖๓๗	๒๓,๘๗๔	๑,๕๐๐
สทหน.๕	บุรีรัมย์	๘,๘๐๐	-	๖๕๐	๒,๐๐๐	-
	สุรินทร์	๑๘,๘๐๐	-	๒๑๔	๑,๑๔๐	-
	จันทบุรี	๔,๔๙๘,๕๙๐	๙๒๔,๐๐๐	๑๑,๖๒๕	๕๗,๔๔๑	๙,๙๗๕
สทหน.๖	ฉะเชิงเทรา	๘๒๔,๐๐๐	-	๑๙๗	๕๗๐	๒,๗๐๐
	ชลบุรี	๒๙๗,๐๐๐	-	๑๗๒	๗๕๐	-
	ปราจีนบุรี	๓,๓๖๗,๑๐๐	๓	๓๘๐	๗,๕๓๘	๖,๐๑๐
	กาญจนบุรี	-	๖,๐๐๐	๓๑๔	๘๑๖	๑๐
สทหน.๗	ประจวบคีรีขันธ์	๘๑,๐๐๐	-	๔,๓๑๙	๑๒,๙๕๗	-
	เพชรบุรี	๑๑๘,๒๖๐	-	๑๕,๐๐๐	๔๖,๐๐๐	-

	ราชบุรี	๒๐๓,๗๖๐	-	๗๔๕	๒,๕๕๔	๖๐๐
สท.๘	นครศรีธรรมราช	๒,๓๖๖,๘๒๐	-	๒,๔๓๐	๘,๖๘๐	-
	พัทลุง	-	-	-	-	-
	สงขลา	๒๔,๓๐๐	-	๔๙๐	๑,๕๗๐	-
	สตูล	-	๓๐,๐๐๐	๔๒๐	๑,๒๖๐	-
สท.๙	น่าน	-	๑๒,๙๖๐	๒,๑๖๐	๔,๓๒๐	-
	พิษณุโลก	๑๗๒,๕๐๐	๖๖๐	๗๙๖	๒,๕๓๐	๔,๒๐๑
	แพร่	๑๕๐,๙๖๐	-	๗๕๐	๒,๔๕๐	๒,๐๔๖
	อุตรดิตถ์	-	๓๒๒,๘๘๒	๕,๙๙๐	๑๒,๑๑๗	-
สท.๑๐	กระบี่	-	๒๔,๐๐๐	๔๐	๑๗๖	-
	ชุมพร	๖๒,๔๐๐	-	๑๑๐	๔๐๐	๑,๒๐๐
	พังงา	-	๖๘๔,๐๐๐	๘,๓๐๐	๑๖,๙๔๐	-
	สุราษฎร์ธานี	๘๒๔,๗๔๐	๓๓๖,๐๐๐	๗,๙๓๖	๒๒,๙๕๔	๖๘,๐๓๐
สท.๑๑	อุบลราชธานี	๒๐๐,๗๖๐	-	๑,๘๖๔	๖,๗๕๗	-
	๓๗ จังหวัด	๒๐,๙๑๐,๐๐๒	๖,๑๖๘,๔๘๐	๑๒๔,๙๕๙	๔๒๕,๐๘๔	๑๐๙,๘๓๑

จึงเรียนมาเพื่อโปรดทราบ

**นายธีระชุน บุญสิทธิ์**  
**อธิบดีกรมทรัพยากรน้ำ**  
 ประธานคณะทำงานศูนย์ปฏิบัติการ  
 ทรัพยากรธรรมชาติและสิ่งแวดล้อม (ด้านทรัพยากรน้ำ)