



รายงานการเฝ้าระวังติดตามสถานการณ์น้ำและความช่วยเหลือ
ศูนย์ปฏิบัติการทรัพยากรธรรมชาติและสิ่งแวดล้อม (ด้านทรัพยากรน้ำ)
กระทรวงทรัพยากรธรรมชาติและสิ่งแวดล้อม



กองวิเคราะห์และประเมินสถานการณ์น้ำ กรมทรัพยากรน้ำ

โทรศัพท์ ๐ ๒๒๗๑ ๖๐๐๐ ต่อ ๖๔๔๕ โทรสาร ๐ ๒๒๗๘ ๖๖๒๙ www.dwr.go.th IDLine: mekhalawoc Email: mekhala@dwr.mail.go.th

รายงานฉบับที่ ๒๗๔/๒๕๖๙

เวลา ๑๕.๐๐ น.

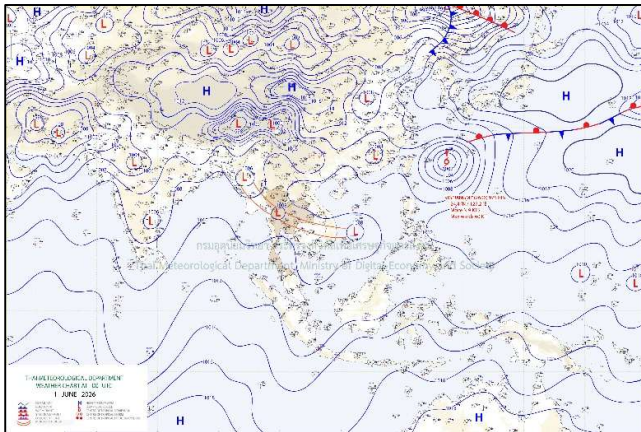
วันที่ ๑ มิถุนายน ๒๕๖๙

เรียน รมว.ทส. เลขาธิการ รมว.ทส. ที่ปรึกษา รมว.ทส. ปกท.ทส. รอง ปกท.ทส. อทน. อทบ. และหน่วยงานที่เกี่ยวข้อง

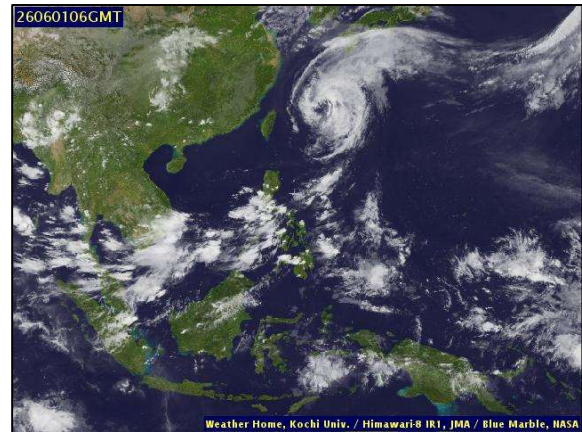
๑. สภาพอากาศ เวลา ๑๑.๐๐ น. (กรมอุตุนิยมวิทยา)

พยากรณ์อากาศ ๒๔ ชั่วโมงข้างหน้า ประเทศไทยมีฝนตกต่อเนื่อง และมีฝนตกหนักบางแห่ง โดยมีฝนตกหนักมากบางพื้นที่ บริเวณภาคใต้ฝั่งตะวันตก เนื่องจากมรสุมตะวันตกเฉียงใต้กำลังค่อนข้างแรงพัดปกคลุมทะเลอันดามัน ภาคใต้ และอ่าวไทย ประกอบกับร่องมรสุมพาดผ่านภาคเหนือตอนล่าง ภาคกลางตอนบน และภาคตะวันออกเฉียงเหนือตอนล่าง เข้าสู่หย่อมความกดอากาศต่ำบริเวณชายฝั่งประเทศเวียดนามตอนกลาง ขอให้ประชาชนบริเวณประเทศไทย เตรียมพร้อมระวังอันตรายจากฝนตกหนักถึงหนักมาก และฝนที่ตกสะสม ซึ่งอาจทำให้เกิดน้ำท่วมฉับพลันและน้ำป่าไหลหลากโดยเฉพาะพื้นที่เสี่ยงใกล้ทางน้ำไหลผ่านและพื้นที่ลุ่มไว้ด้วย

สำหรับคลื่นลมบริเวณทะเลอันดามันตอนบน ตั้งแต่จังหวัดภูเก็ตขึ้นมา มีกำลังค่อนข้างแรง โดยมีคลื่นสูง ๒-๓ เมตร บริเวณที่มีฝนฟ้าคะนองคลื่นสูงมากกว่า ๓ เมตร ส่วนทะเลอันดามันตอนล่าง ตั้งแต่จังหวัดกระบี่ลงไป มีคลื่นสูงประมาณ ๒ เมตร และอ่าวไทยตอนบนมีคลื่นสูง ๑-๒ เมตร บริเวณที่มีฝนฟ้าคะนองคลื่นสูงมากกว่า ๒ เมตร ขอให้ชาวเรือเดินเรือด้วยความระมัดระวัง และหลีกเลี่ยงการเดินเรือในบริเวณที่มีฝนฟ้าคะนอง ส่วนเรือเล็กบริเวณทะเลอันดามันตอนบนควรออกจากฝั่งในระลอกนี้ไว้ด้วย

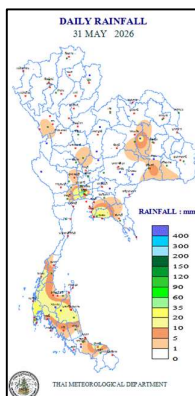


แผนที่อากาศ วันที่ ๑ มิ.ย. ๒๕๖๙ เวลา ๐๗.๐๐ น.



ภาพถ่ายดาวเทียม วันที่ ๑ มิ.ย. ๒๕๖๙ เวลา ๑๓.๐๐ น.

๒. ปริมาณฝนสะสม ณ เวลา ๐๗.๐๐ น.(เมื่อวาน) - ๐๗.๐๐ น.(วันนี้) (กรมอุตุนิยมวิทยา)



จุดตรวจวัด	ปริมาณฝน (มม.)
กรุงเทพมหานคร	๘๕.๒
จ.ภูเก็ต (ศูนย์ฯ)	๘๑.๖
จ.นครศรีธรรมราช (ฉวาง)	๔๐.๒
จ.ตราด	๓๗.๘
จ.พังงา (ตะกั่วป่า)	๓๕.๓
จ.กาญจนบุรี (ทองผาภูมิ)	๓๑.๕
จ.ระยอง (ห้วยโป่ง สกษ.)	๒๙.๘

๓. ปริมาณฝนสะสมของพื้นที่ลาดเชิงเขา ๑๒ ชม. ที่ผ่านมา (กรมทรัพยากรน้ำ)

รหัสสถานี	จุดตรวจวัด	ปริมาณฝน (มม./๑๒ ชม.)
STN๑๓๔๗	บ้านกึ่งกอก ต.น้ำปาย อ.แม่จริม จ.น่าน	๖๑.๐
STN๑๙๕๒	บ้านหน้าห้องฉันทนา (บ้านไสใหญ่) ต.สินปุน อ.เขาค้อ จ.กระบี่	๕๘.๕
STN๐๗๙๑	บ้านพุดอนบน ต.บ้านบึง อ.บ้านคา จ.ราชบุรี	๕๓.๕
STN๑๙๗๓	ชุมชนชัยพราชา ต.หนองปรือ อ.บางละมุง จ.ชลบุรี	๔๙.๐
STN๐๖๙๓	บ้านหนองโก ต.หนองพันจันทร์ อ.บ้านคา จ.ราชบุรี	๔๖.๕
STN๐๒๖๙	บ้านเขาธง ต.องค์พระ อ.ด่านช้าง จ.สุพรรณบุรี	๔๑.๐
STN๑๐๐๖	บ้านท่าพลับ ต.ด่านมะขามเตี้ย อ.ด่านมะขามเตี้ย จ.กาญจนบุรี	๓๘.๕
STN๐๕๓๑	บ้านกอกหลวง ต.แม่มาจาง อ.แม่ลาน้อย จ.แม่ฮ่องสอน	๓๕.๐
STN๑๗๙๑	บ้านแก้มอัน ต.แก้มอัน อ.จอมบึง จ.ราชบุรี	๓๔.๐
STN๑๗๘๕	บ้านคลองพระยา ต.ปลายพระยา อ.ปลายพระยา จ.กระบี่	๓๓.๕

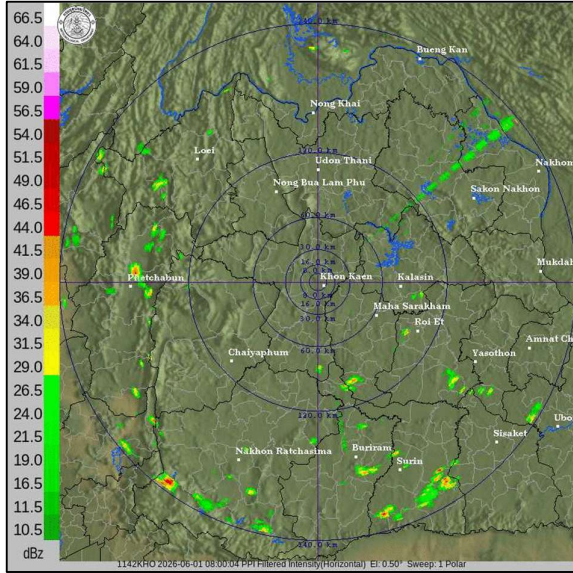
ปริมาณฝนสะสมของพื้นที่ราบลุ่มริมน้ำ ๒๔ ชม. ที่ผ่านมา (กรมทรัพยากรน้ำ)

รหัสสถานี	จุดตรวจวัด	ปริมาณฝน (มม./๒๔ ชม.)
TC๒๒๐๕๐๘	จ.พังงา อ.ทับปุด ต.ถ้ำทองหลวง	๘๗.๕
TC๒๒๐๕๑๐	จ.พังงา อ.เมืองพังงา ต.ถ้ำน้ำผุด	๗๔.๕
TC๒๒๐๕๐๙	จ.พังงา อ.ทับปุด ต.ทับปุด	๗๓.๐
TA๑๗๐๓๐๑	จ.ระยอง อ.เมืองระยอง ต.สำนักทอง	๔๔.๕
TC๑๕๐๑๐๙	จ.สระแก้ว อ.เขาฉกรรจ์ ต.พระเพลิง	๔๓.๕
TC๑๕๐๒๐๕	จ.สระแก้ว อ.วัฒนานคร ต.ช่องกุ่ม	๔๓.๐
TC๒๒๐๖๐๕	จ.ภูเก็ต อ.เมืองภูเก็ต ต.ตลาดใหญ่	๔๓.๐
TC๒๒๐๕๑๑	จ.กระบี่ อ.เมืองกระบี่ ต.ทับปริก	๓๗.๕
TC๑๙๑๑๐๑	จ.นครศรีธรรมราช อ.ทุ่งใหญ่ ต.ท่ายาง	๓๗.๐
TC๒๒๐๙๐๑	จ.นครศรีธรรมราช อ.ทุ่งสง ต.นาหลวงเสน	๓๕.๕

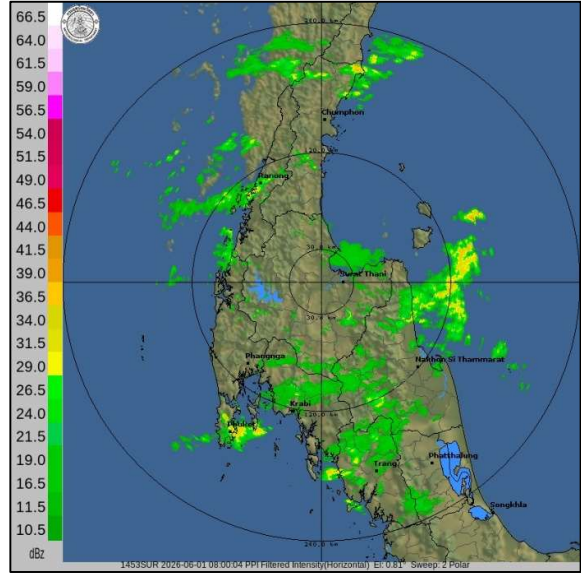
๔. ค่าความชื้นในดิน (กรมทรัพยากรน้ำ/คณะกรรมการแม่น้ำโขง)

ภูมิภาค	ความชื้นในดิน ๖ เม.ย. ๖๙	ความชื้นในดิน ๖ พ.ค. ๖๙	แนวโน้ม
เหนือ	๐.๐๑ - ๐.๖๕	๐.๐๑ - ๐.๖๕	ปกติ
กลาง	๐.๐๑ - ๐.๖๕	๐.๐๑ - ๐.๖๕	ปกติ
ตะวันออกเฉียงเหนือ	๐.๐๑ - ๐.๖๕	๐.๐๑ - ๐.๖๕	ปกติ
ตะวันออก	๐.๐๑ - ๐.๖๕	๐.๐๑ - ๐.๖๕	ปกติ
ตะวันตก	๐.๐๑ - ๐.๖๕	๐.๐๑ - ๐.๖๕	ปกติ
ใต้	๐.๐๑ - ๐.๖๕	๐.๐๑ - ๐.๖๕	ปกติ

๕. เรดาร์ตรวจอากาศ ณ วันที่ ๑ มิถุนายน ๒๕๖๙ (กรมอุตุนิยมวิทยา)



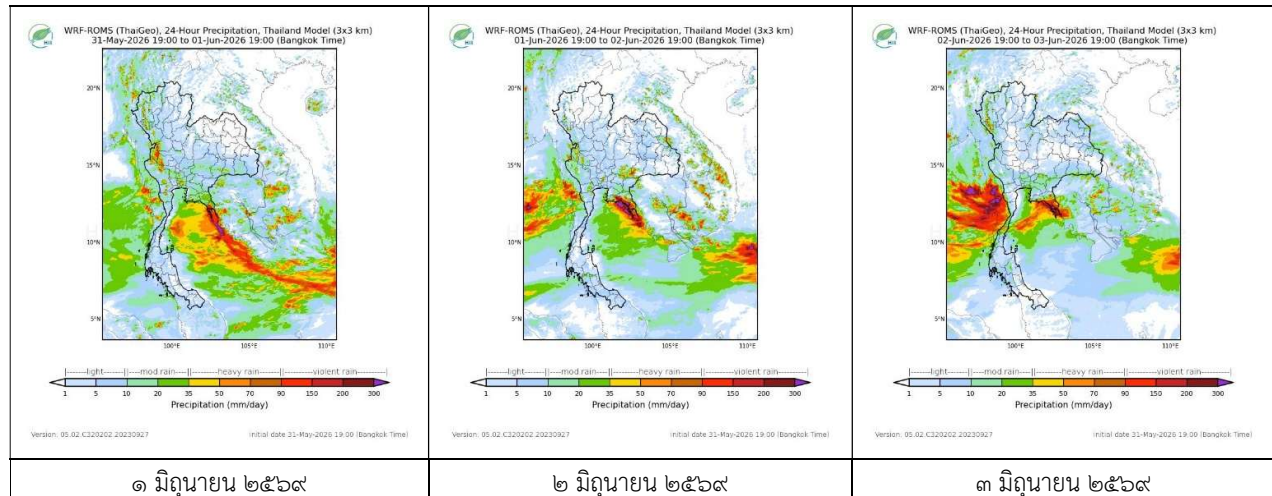
สถานีขอนแก่น เวลา ๑๕.๐๐ น.



สถานีสุราษฎร์ธานี เวลา ๑๕.๐๐ น.

จากเรดาร์ตรวจอากาศพบกลุ่มเมฆฝนทุกภาคบริเวณประเทศไทย

๖. แผนภาพคาดการณ์ฝนล่วงหน้า ๓ วัน (สถาบันสารสนเทศทรัพยากรน้ำ (องค์การมหาชน))



๑ มิถุนายน ๒๕๖๙

๒ มิถุนายน ๒๕๖๙

๓ มิถุนายน ๒๕๖๙

๗. สถานการณ์น้ำในแหล่งเก็บกักน้ำ ณ วันที่ ๑ มิถุนายน ๒๕๖๙ (กรมชลประทาน กรมทรัพยากรน้ำ และสทชช.)

๗.๑ ปริมาณน้ำในอ่างเก็บน้ำขนาดใหญ่ ๔๐,๓๑๐ ล้าน ลบ.ม. คิดเป็นร้อยละ ๕๗ (ปริมาณน้ำใช้การได้ ๑๖,๗๗๑ ล้าน ลบ.ม. คิดเป็นร้อยละ ๓๕) ปริมาณน้ำในอ่างฯ เทียบกับปี ๒๕๖๘ (๔๐,๔๐๖ ล้าน ลบ.ม. คิดเป็นร้อยละ ๕๓) มากกว่าปี ๒๕๖๘ จำนวน ๙๖ ล้าน ลบ.ม. ปริมาณน้ำไหลลงอ่างฯ จำนวน ๑๑๐.๗๕ ล้าน ลบ.ม. ปริมาณน้ำระบายจำนวน ๙๘.๓๑ ล้าน ลบ.ม. สามารถรับน้ำได้อีก ๓๐,๖๑๗ ล้าน ลบ.ม.

อ่างเก็บน้ำ	ความจุที่ รณก. (ล้าน ลบ.ม.)	ปริมาณ น้ำในอ่าง		ปริมาณ น้ำใช้การได้		ปริมาณ น้ำไหลลงอ่าง		ปริมาณ น้ำระบาย		ปริมาณ น้ำรับได้ อีก (ล้าน ม. ^๓) (ความจุที่ รณก- ปริมาณน้ำ ปัจจุบัน)
		ปริมาณ (ล้าน ม. ^๓)	% น้ำเก็บ กัก	ปริมาณ (ล้าน ม. ^๓)	% น้ำใช้ การ	วันนี้ (ล้าน ม. ^๓)	เมื่อวาน (ล้าน ม. ^๓)	วันนี้ (ล้าน ม. ^๓)	เมื่อวาน (ล้าน ม. ^๓)	
๑.ภูมิพล	๑๓,๕๖๒	๗,๖๘๒	๕๗	๓,๘๘๒	๔๐	๒๗.๐๗	๒๖.๗๕	๑๕.๐๐	๑๕.๐๐	๕,๗๘๐
๒.สิริกิติ์	๙,๕๑๐	๕,๑๗๘	๕๔	๒,๓๒๘	๓๕	๕.๓๒	๕.๑๘	๑๑.๙๔	๑๑.๘๐	๔,๓๓๒
๓.จุฬารัตน์	๑๖๔	๘๖	๕๓	๔๙	๓๙	๐.๗๑	๐.๕๐	๐.๐๐	๐.๐๐	๗๘

๔.อุบลรัตน์	๒,๔๓๑	๙๙๖	๔๑	๔๑๔	๒๒	๔.๐๙	๔.๑๙	๕.๐๑	๕.๑๐	๑,๔๓๕
๕.ลำปาง	๑,๙๘๐	๘๔๙	๔๓	๗๔๙	๔๐	๔.๙๕	๘.๑๖	๔.๒๗	๓.๗๘	๑,๑๓๑
๖.สิรินธร	๑,๙๖๖	๙๙๕	๕๑	๑๖๔	๑๔	๓.๗๑	๑.๘๔	๑.๐๑	๑.๐๓	๙๗๑
๗.ป่าสักชลสิทธิ์	๙๖๐	๑๖๔	๑๗	๑๖๑	๑๗	๑.๑๔	๐.๓๗	๐.๘๖	๐.๘๖	๗๙๖
๘.ศรีนครินทร์	๑๗,๗๔๕	๑๔,๐๙๔	๗๙	๓,๘๒๙	๕๑	๓๑.๓๑	๖.๔๒	๒๐.๐๑	๑๙.๙๕	๓,๖๕๑
๙.วชิราลงกริม	๘,๘๖๐	๓,๗๑๕	๔๒	๗๐๓	๑๒	๒.๘๘	๒.๙๘	๙.๐๐	๙.๐๙	๕,๑๔๕
๑๐.ขุนด่านปราการชล	๒๒๔	๒๕	๑๑	๒๑	๙	๐.๐๖	๐.๐๘	๐.๓๖	๐.๓๗	๑๙๙
๑๑.รัชชประภา	๕,๖๓๙	๓,๒๕๕	๕๘	๑,๙๐๓	๔๔	๑๔.๑๑	๑๔.๑๘	๑๕.๐๑	๑๕.๐๘	๒,๓๘๔
๑๒.บางยาง	๑,๔๕๔	๘๖๗	๖๐	๕๙๑	๕๐	๑.๑๗	๐.๘๒	๓.๔๗	๓.๕๔	๕๘๗

๗.๒ อ่างเก็บน้ำขนาดกลาง ๔๖๑ แห่ง มีปริมาณน้ำ ๒,๘๕๑ ล้าน ลบ.ม. (๔๙%) ปริมาณน้ำใช้การ ๒,๔๓๑ ล้าน ลบ.ม. (๔๕%)

๗.๓ แหล่งน้ำในพื้นที่นอกเขตชลประทาน ๑๐๒,๐๙๙ แห่ง มีปริมาณน้ำรวม ๔,๐๙๖ ล้าน ลบ.ม. (๔๘%)

๗.๔ แหล่งน้ำขนาดเล็กนอกเขตชลประทาน ๒๙๓ แห่ง ตรวจวัดโดยกรมทรัพยากรน้ำ เริ่มต้นฤดูฝน มีปริมาณน้ำ ๓๓๒.๐ ล้าน ลบ.ม. (๕๙%) ปริมาณน้ำปัจจุบัน ๓๓๖.๙ ล้าน ลบ.ม. (๖๐.๐%)

ภูมิภาค	จำนวน (แห่ง)	ปริมาณรวม (ล้าน ลบ.ม.)	ปริมาณน้ำ (ล้าน ลบ.ม.)							
			เดือน						ปัจจุบัน	
			พ.ย. ๒๕๖๘	ธ.ค. ๒๕๖๘	ม.ค. ๒๕๖๙	ก.พ. ๒๕๖๙	มี.ค. ๒๕๖๙	เม.ย. ๒๕๖๙	๗ พ.ค. ๒๕๖๙	ร้อยละ
เหนือ	๑๗,๒๔๙	๙๙๒	๑,๐๗๒	๑,๐๖๔	๑,๐๕๑	๘๕๓	๗๕๐	๖๓๕	๖๒๘	๖๓
ตะวันออกเฉียงเหนือ	๕๔,๕๔๗	๔,๓๘๒	๔,๓๕๙	๔,๑๗๗	๔,๑๗๖	๓,๖๒๐	๒,๘๑๑	๒,๐๕๙	๒,๐๔๗	๔๖
กลาง	๑๖,๓๖๗	๑,๕๗๔	๑,๔๕๖	๑,๓๘๔	๑,๓๑๘	๑,๑๔๔	๙๙๑	๗๔๗	๗๒๘	๔๖
ตะวันออก	๗,๘๐๔	๙๙๒	๑,๑๗๓	๑,๑๒๐	๑,๑๒๐	๖๖๘	๖๘๒	๕๐๖	๔๙๙	๕๐
ตะวันตก	๒,๕๐๖	๑๙๒	๑๕๔	๑๕๐	๑๕๐	๑๑๘	๑๑๔	๗๔	๗๑	๓๖
ใต้	๓,๖๒๖	๓๓๘	๓๐๐	๒๙๔	๒๘๙	๑๔๑	๒๒๙	๑๗๘	๑๗๓	๕๑
รวม	๑๐๒,๐๙๙.๐๐	๘,๔๗๐	๘,๕๑๔	๘,๑๘๙	๘,๑๐๔	๖,๖๔๔	๕,๕๗๗	๔,๑๙๙	๔,๑๔๖	๔๙

๘. สถานการณ์น้ำในประเทศ ณ วันที่ ๒๙ พฤษภาคม - ๑ มิถุนายน ๒๕๖๙ (กรมชลประทาน)

สถานี	แม่น้ำ	อำเภอ	จังหวัด	ระดับตลิ่ง (ม. รทก.)	ระดับน้ำ (ม.รทก.)				แนวโน้ม	เปรียบเทียบระดับตลิ่ง
					ศุกร์	เสาร์	อาทิตย์	จันทร์		
					๒๙ พ.ค.	๓๐ พ.ค.	๓๑ พ.ค.	๑ มิ.ย.		
P.๑	ปิง	เมือง	เชียงใหม่	๓.๗๐	๑.๗๓	๑.๕๙	๑.๕๐	๑.๖๑	เพิ่มขึ้น	-๒.๐๙
W.๑C	วัง	เมือง	ลำปาง	๕.๒๐	-๐.๖๒	-๐.๔๔	-๐.๖๐	-๐.๖๔	ลดลง	-๕.๘๔
Y.๑๖	ยม	บางระกำ	พิษณุโลก	๗.๓๐	๕.๑๑	๕.๓๐	๕.๐๕	๕.๑๕	เพิ่มขึ้น	-๒.๑๕
N.๗A	น่าน	เมือง	พิจิตร	๙.๘๗	๓.๙๐	๓.๐๗	๒.๙๙	๒.๘๓	ลดลง	-๗.๐๔
C.๒	เจ้าพระยา	เมือง	นครสวรรค์	๒๕.๗๐	๑๘.๘๗	๑๘.๔๘	๑๘.๒๘	๑๗.๙๕	ลดลง	-๗.๗๕
C.๑๓	เจ้าพระยา	สรรพยา	ชัยนาท	๑๖.๓๔	๘.๒๙	๗.๖๓	๖.๙๑	๖.๑๐	ลดลง	-๑๐.๒๔
M.๖A	มูล	สตึก	บุรีรัมย์	๘.๐๐	๐.๖๕	๐.๓๙	๐.๒๓	๐.๑๓	ลดลง	-๗.๘๗
M.๑๙๑	ลำตะคอง	เมือง	นครราชสีมา	๓.๕๐	๑.๒๓	๑.๔๘	๑.๑๙	๑.๒๕	เพิ่มขึ้น	-๒.๒๕
M.๗	มูล	เมือง	อุบลราชธานี	๗.๐๐	๒.๓๕	๒.๒๖	๒.๑๙	๒.๑๑	ลดลง	-๔.๘๙
M.๖๙	ลำเซบก	ตระการพืชผล	อุบลราชธานี	๗.๗๐	๑.๓๔	๑.๓๕	๑.๓๖	๑.๓๗	เพิ่มขึ้น	-๖.๓๓
X.๖๔	คลองท่าแซะ	ท่าแซะ	ชุมพร	๑๗.๑๓	๗.๕๘	๗.๕๙	๗.๙๔	๘.๑๖	เพิ่มขึ้น	-๘.๙๗
X.๒๐๓	ภาคใต้ตะวันออกตอนบน	เมือง	นครศรีธรรมราช	๑๐.๕๐	๘.๓๔	๘.๓๔	๘.๓๒	๘.๔๔	เพิ่มขึ้น	-๒.๐๖
X.๒๗๔	แม่น้ำโก-ลก	แว้ง	นราธิวาส	๒๓.๕๐	๑๘.๑๔	๑๘.๐๖	๑๘.๐๓	๑๘.๐๑	ลดลง	-๕.๔๙
X.๓๗A	แม่น้ำตาปี	พระแสง	สุราษฎร์ธานี	๑๑.๗๐	๕.๓๗	๕.๕๓	๕.๙๖	๖.๔๓	เพิ่มขึ้น	-๕.๒๗

*** ยังไม่ได้รับรายงาน

สถานการณ์ระดับน้ำสูงสุดในประเทศ ณ วันที่ ๑ มิถุนายน ๒๕๖๙ (กรมทรัพยากรน้ำ)

รหัสสถานี	จุดตรวจวัด	เกณฑ์วิกฤติน้ำมาก (ม.รทก.)	ระดับน้ำ (ม.รทก.)
TA๑๐๐๒๑๙	จ.ปทุมธานี อ.เมืองปทุมธานี ต.บางปรอก	๒.๕๗	๐.๗๒
TA๑๓๐๒๐๔	จ.นครปฐม อ.สามพราน ต.สามพราน	๑.๗๙	๐.๗๔
TA๑๓๐๒๐๕	จ.นครปฐม อ.นครชัยศรี ต.บางแก้วฟ้า	๑.๙๓	๐.๕๐
TA๑๓๐๒๐๒	จ.สมุทรสาคร อ.เมืองสมุทรสาคร ต.ท่าฉลอม	๑.๙๓	-๐.๕๕
TC๑๕๐๕๐๓	จ.ปราจีนบุรี อ.บ้านสร้าง ต.บ้านสร้าง	๒.๒๔	๑.๐๘
TA๑๓๐๒๐๓	จ.สมุทรสาคร อ.เมืองสมุทรสาคร ต.บ้านเกาะ	๒.๑๑	-๐.๐๓
TC๑๕๐๖๐๕	จ.กาญจนบุรี อ.เมืองกาญจนบุรี ต.ช่องสะเดา	๕๒.๕๙	๔๑.๒๐
TC๑๙๑๙๑๘	จ.นครศรีธรรมราช อ.เขยริใหญ่ ต.เขยริใหญ่	๑.๖๓	๐.๐๕
TA๒๐๐๓๐๗	จ.สงขลา อ.สิงหนคร ต.ปากอ	๒.๔๘	๐.๐๒
TA๑๐๐๒๒๑	จ.สมุทรปราการ อ.เมืองสมุทรปราการ ต.ปากน้ำ	๑.๗๕	-๑.๖๘

๙. สถานการณ์น้ำในพื้นที่ลุ่มน้ำโขง ณ วันที่ ๑ มิถุนายน ๒๕๖๙ (คณะกรรมการอำนวยการแม่น้ำโขง)

สถานี	ระดับอ้างอิง (ม.รทก.)	ระดับตลิ่ง (ม.)	ระดับน้ำ (ม.)					เปรียบเทียบระดับตลิ่ง (ม.)	ผลต่างของระดับน้ำ (ม.)		แนวโน้ม
			๒๘ พ.ค.	๒๙ พ.ค.	๓๐ พ.ค.	๓๑ พ.ค.	๑ มิ.ย.		๓ วันย้อนหลัง	๕ วันย้อนหลัง	
อ.เชียงแสน จ.เชียงราย	๓๕๗.๑๑๐	๑๒.๘๐	๒.๓๔	๒.๗๔	๒.๙๒	๓.๐๙	๓.๓๔	-๙.๔๖	๐.๔๒	๑.๐๐	เพิ่มขึ้น
อ.เชียงคาน จ.เลย	๑๙๔.๑๑๘	๑๖.๐๐	๕.๒๐	๕.๑๘	๕.๒๘	๕.๑๗	๕.๕๐	-๑๐.๕๐	๐.๒๒	๐.๓๐	เพิ่มขึ้น
อ.เมือง จ.หนองคาย	๑๕๓.๖๔๘	๑๒.๒๐	๒.๑๘	๒.๑๒	๒.๐๒	๒.๑๒	๒.๐๘	-๑๐.๑๒	๐.๐๖	-๐.๑๐	ลดลง
อ.เมือง จ.นครพนม	๑๓๒.๖๘๐	๑๒.๐๐	๓.๑๗	๓.๐๐	๒.๘๓	๒.๗๔	๒.๖๗	-๙.๓๓	-๐.๑๖	-๐.๕๐	ลดลง
อ.เมือง จ.มุกดาหาร	๑๒๔.๒๑๙	๑๒.๕๐	๓.๕๕	๓.๓๗	๓.๓๐	๓.๑๘	๒.๙๘	-๙.๕๒	-๐.๓๒	-๐.๕๗	ลดลง
อ.โขงเจียม จ.อุบลราชธานี	๘๙.๐๓๐	๑๔.๕๐	๔.๑๐	๓.๙๕	๓.๘๐	๓.๗๓	๓.๕๗	-๑๐.๙๓	-๐.๒๓	-๐.๕๓	ลดลง

***ยังไม่ได้รับรายงาน

๑๐. สถานการณ์เตือนภัย Early Warning ณ วันที่ ๑ มิถุนายน ๒๕๖๙ (กรมทรัพยากรน้ำ)

การแจ้งเตือน	สถานี	การแจ้งเตือน	ช่วงเวลา
เตือนสีแดง (อพยพ)	-	-	-
เตือนสีเหลือง (เตือนภัย)	-	-	-
เตือนสีเขียว (เฝ้าระวัง)	-	-	-

*** ไม่มีสถานการณ์

๑๑. พื้นที่ติดตามและเฝ้าระวังสถานการณ์ธรณีพิบัติภัย ณ วันที่ ๑ มิถุนายน ๒๕๖๙ (กรมทรัพยากรธรณี)

เนื่องจากในพื้นที่เสี่ยงภัยแผ่นดินถล่มมีฝนตกหนักต่อเนื่อง ประกอบกับมีพื้นที่คาดการณ์ปริมาณน้ำฝนที่อาจก่อให้เกิดแผ่นดินถล่มล่วงหน้าโดยเฉพาะในบริเวณภาคเหนือ จังหวัดเชียงใหม่ ตาก ภาคตะวันออก จังหวัดสระแก้ว และตราด ศูนย์ปฏิบัติการธรณีพิบัติภัยจึงได้ทำการเฝ้าระวังและติดตามสถานการณ์ธรณีพิบัติภัยแผ่นดินถล่มและน้ำป่าไหลหลากเป็นพิเศษและจะทำการแจ้งอาสาสมัครเครือข่ายในพื้นที่เสี่ยงภัยต่อไป

๑๒. เหตุการณ์วิกฤติน้ำปัจจุบัน ณ วันที่ ๑ มิถุนายน ๒๕๖๙ [๐๘.๐๐ น. - ๑๕.๐๐ น. (วันนี้)]

ไม่มีสถานการณ์

๑๓. สถานการณ์ภาวะน้ำท่วม และสถานการณ์ฝนแล้ง/ฝนทิ้งช่วง ณ วันที่ ๑ มิถุนายน ๒๕๖๙ (ปก.)

ไม่มีสถานการณ์

๑๔. ลักษณะอากาศ ๗ วันข้างหน้า (ระหว่างวันที่ ๑ - ๗ มิถุนายน ๒๕๖๙) (กรมอุตุนิยมวิทยา)

ในช่วงวันที่ ๒ - ๗ มิ.ย. ๖๙ ประเทศไทยตอนบนยังคงมีฝนตกต่อเนื่อง และมีฝนตกหนักบางแห่ง โดยมีฝนตกหนักมากบางพื้นที่ในภาคตะวันออกเฉียงเหนือและภาคใต้ฝั่งตะวันตก ทั้งนี้เนื่องจากมรสุมตะวันตกเฉียงใต้กำลังค่อนข้างแรงยังคงพัดปกคลุมทะเลอันดามัน ประเทศไทย และอ่าวไทย ส่วนคลื่นลมบริเวณทะเลอันดามัน และอ่าวไทยตอนบนมีกำลังค่อนข้างแรง โดยมีคลื่นสูง ๒ - ๓ เมตร บริเวณที่มีฝนฟ้าคะนองคลื่นสูงมากกว่า ๓ เมตร

๑๕. ความช่วยเหลือพื้นที่ประสบปัญหาน้ำแล้งสะสมของกรมทรัพยากรน้ำ

ความช่วยเหลือในพื้นที่ประสบปัญหาน้ำแล้ง ตั้งแต่วันที่ ๑ ตุลาคม ๒๕๖๘ - ๒๙ พฤษภาคม ๒๕๖๙

หน่วยงาน	จังหวัด	ปริมาณการ สูบน้ำ (ลบ.ม.)	ปริมาณการ แจกจ่ายน้ำอุปโภค (ลิตร)	ประโยชน์ที่ได้รับ		
				อุปโภค-บริโภค		พื้นที่เกษตร (ไร่)
				ครัวเรือน	ประชากร	
สทน.๑	กำแพงเพชร	-	๔๐,๑๘๕	๒,๐๐๙	๘,๐๓๗	-
	เชียงใหม่	-	๑๐๓,๐๐๐	๕,๑๕๐	๒๐,๖๐๐	-
	แม่ฮ่องสอน	-	๓๓,๓๕๐	๑,๖๖๘	๖,๖๗๐	-
	ลำปาง	๑๑๒,๕๐๐	๑,๐๙๕,๖๖๐	๑๙,๐๕๙	๗๔,๗๒๘	๑,๐๐๐
	นครสวรรค์	๓,๓๗๑,๗๔๐	๒๗๖,๐๐๐	๕,๘๑๒	๑๓,๗๑๒	๗,๖๓๒
สทน.๒	อุทัยธานี	-	๒๑๖,๐๐๐	๑๕๐	๕๐๔	-
	สกลนคร	๔๑๗,๙๖๐	-	๒๘๙	๑,๒๒๘	๒,๐๐๐
สทน.๓	อุดรธานี	๑,๖๐๗,๒๙๒	-	๙,๓๙๙	๓๓,๑๕๕	๒,๕๙๐
	กาฬสินธุ์	๕๒,๐๐๐	-	๗๐	๒๑๒	-
สทน.๔	ขอนแก่น	๑,๑๔๖,๙๒๐	-	๔,๑๓๒	๑๓,๓๖๕	๑๘๐
	มหาสารคาม	๑๘๘,๐๐๐	-	๒,๕๒๓	๘,๔๓๑	๑๕๗
	ร้อยเอ็ด	-	๑,๙๖๘,๐๐๐	๑๒๐	๔๙๒	-
	-	๔๔,๘๐๐	-	-	-	-
	นครราชสีมา	๗๔๙,๐๐๐	๕๕,๐๐๐	๗,๖๓๗	๒๓,๘๗๔	๑,๕๐๐
สทน.๕	บุรีรัมย์	๘,๘๐๐	-	๖๕๐	๒,๐๐๐	-
	สุรินทร์	๑๘,๘๐๐	-	๒๑๔	๑,๑๔๐	-
	จันทบุรี	๔,๔๙๘,๕๙๐	๙๒๔,๐๐๐	๑๑,๖๒๕	๕๗,๔๔๑	๙,๙๗๕
สทน.๖	ฉะเชิงเทรา	๘๒๔,๐๐๐	-	๑๙๗	๕๗๐	๒,๗๐๐
	ชลบุรี	๒๙๗,๐๐๐	-	๑๗๒	๗๕๐	-
	ปราจีนบุรี	๓,๓๖๗,๑๐๐	๓	๓๘๐	๗,๕๓๘	๖,๐๑๐
	กาญจนบุรี	-	๖,๐๐๐	๓๑๔	๘๑๖	๑๐
สทน.๗	ประจวบคีรีขันธ์	๘๑,๐๐๐	-	๔,๓๑๙	๑๒,๙๕๗	-
	เพชรบุรี	๑๑๘,๒๖๐	-	๑๕,๐๐๐	๔๖,๐๐๐	-
	ราชบุรี	๒๐๓,๗๖๐	-	๗๔๕	๒,๕๕๔	๖๐๐
	นครศรีธรรมราช	๒,๓๖๖,๘๒๐	-	๒,๔๓๐	๘,๖๘๐	๗๓,๑๕๐
สทน.๘	พัทลุง	-	-	-	-	-
	สงขลา	๒๔,๓๐๐	-	๔๙๐	๑,๕๗๐	๑,๕๘๐
	สตูล	-	๓๐,๐๐๐	๔๒๐	๑,๒๖๐	-
	น่าน	-	๑๓,๒๑๐	๒,๒๐๒	๔,๔๐๓	-

	พิษณุโลก	๑๗๒,๕๐๐	๒๔,๖๖๐	๘๐๐	๒,๕๔๓	๔,๒๐๑
	แพร่	๑๕๐,๙๖๐	-	๗๕๐	๒,๔๕๐	๒,๐๔๖
	อุตรดิตถ์	-	๓๒๔,๒๑๒	๖,๒๑๑	๑๒,๕๖๑	-
สทน.๑๐	กระบี่	-	๒๔,๐๐๐	๔๐	๑๗๖	-
	ชุมพร	๖๒,๔๐๐	-	๑๑๐	๔๐๐	๑,๒๐๐
	พังงา	-	๗๑๔,๐๐๐	๑๒,๓๕๐	๒๕,๒๐๒	-
	สุราษฎร์ธานี	๘๒๔,๗๔๐	๓๓๖,๐๐๐	๗,๙๓๖	๒๒,๙๕๔	๖๘,๐๓๐
สทน.๑๑	อุบลราชธานี	๒๐๐,๗๖๐	-	๑,๘๖๔	๖,๗๕๗	-
	๓๗ จังหวัด	๒๐,๙๑๐,๐๐๒	๖,๒๗๒,๐๖๐	๑๒๙,๒๗๖	๔๓๓,๘๘๖	๑๘๔,๕๖๑

จึงเรียนมาเพื่อโปรดทราบ

นายธีระชุน บุญสิทธิ์
อธิบดีกรมทรัพยากรน้ำ
 ประธานคณะกรรมการศูนย์ปฏิบัติการ
 ทรัพยากรธรรมชาติและสิ่งแวดล้อม (ด้านทรัพยากรน้ำ)