



รายงานการเฝ้าระวังติดตามสถานการณ์น้ำและความช่วยเหลือ  
ศูนย์ปฏิบัติการทรัพยากรธรรมชาติและสิ่งแวดล้อม (ด้านทรัพยากรน้ำ)  
กระทรวงทรัพยากรธรรมชาติและสิ่งแวดล้อม



กองวิเคราะห์และประเมินสถานการณ์น้ำ กรมทรัพยากรน้ำ

โทรศัพท์ ๐ ๒๒๗๑ ๖๐๐๐ ต่อ ๖๔๔๕ โทรสาร ๐ ๒๒๗๘ ๖๖๒๙ www.dwr.go.th IDLine: mekhalawoc Email: mekhalawoc@dwr.mail.go.th

รายงานฉบับที่ ๒๗๘/๒๕๖๙

เวลา ๑๕.๐๐ น.

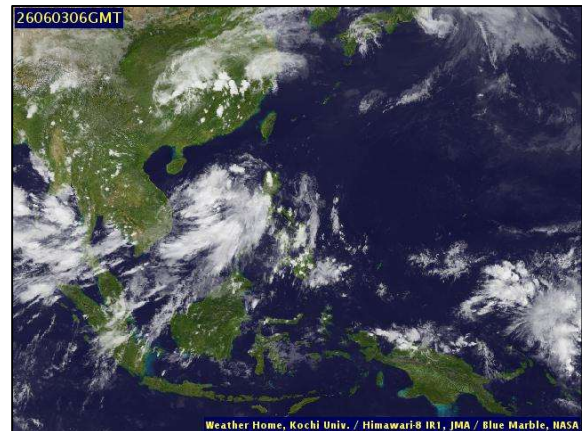
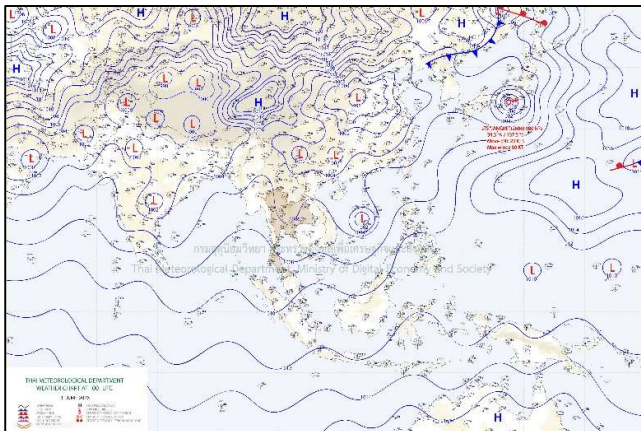
วันที่ ๓ มิถุนายน ๒๕๖๙

เรียน รมว.ทส. เลขาธิการ รมว.ทส. ที่ปรึกษา รมว.ทส. ปกท.ทส. รอง ปกท.ทส. อทน. อทบ. และหน่วยงานที่เกี่ยวข้อง

๑. สภาวะอากาศ เวลา ๑๑.๐๐ น. (กรมอุตุนิยมวิทยา)

พยากรณ์อากาศ ๒๔ ชั่วโมงข้างหน้า ภาคตะวันออก และภาคใต้ มีฝนตกหนักถึงหนักมากบางพื้นที่ ส่วนด้านตะวันตกของภาคเหนือและภาคกลาง รวมทั้งกรุงเทพมหานครและปริมณฑล มีฝนตกหนักบางแห่ง เนื่องจากมรสุมตะวันตกเฉียงใต้กำลังค่อนข้างแรงพัดปกคลุมทะเลอันดามัน ประเทศไทย และอ่าวไทย ขอให้ประชาชนในบริเวณดังกล่าวเตรียมพร้อมระวังอันตรายจากฝนตกหนักถึงหนักมากและฝนที่ตกสะสม ซึ่งอาจทำให้เกิดน้ำท่วมฉับพลันและน้ำป่าไหลหลาก โดยเฉพาะพื้นที่เสี่ยงใกล้ทางน้ำไหลผ่านและพื้นที่ลุ่มไว้ด้วย

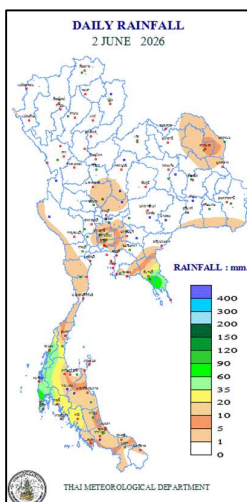
สำหรับคลื่นลมบริเวณทะเลอันดามันและอ่าวไทยตอนบนมีกำลังค่อนข้างแรง โดยมีคลื่นสูง ๒-๓ เมตร บริเวณที่มีฝนฟ้าคะนองคลื่นสูงมากกว่า ๓ เมตร ขอให้ชาวเรือบริเวณทะเลอันดามันและอ่าวไทยเดินเรือด้วยความระมัดระวัง และหลีกเลี่ยงการเดินเรือในบริเวณที่มีฝนฟ้าคะนอง ส่วนเรือเล็กบริเวณทะเลอันดามันและอ่าวไทยตอนบนควรออกจากฝั่งในระยะนี้ไว้ด้วย



แผนที่อากาศ วันที่ ๓ มิ.ย. ๒๕๖๙ เวลา ๐๗.๐๐ น.

ภาพถ่ายดาวเทียม วันที่ ๓ มิ.ย. ๒๕๖๙ เวลา ๑๓.๐๐ น.

๒. ปริมาณฝนสะสม ณ เวลา ๐๗.๐๐ น.(เมื่อวาน) - ๐๗.๐๐ น.(วันนี้) (กรมอุตุนิยมวิทยา)



จุดตรวจวัด	ปริมาณฝน (มม.)
จ.ภูเก็ต (ศูนย์ฯ)	๘๒.๔
จ.ระนอง	๖๘.๔
จ.พังงา (ตะกั่วป่า)	๔๙.๔
จ.นครนายก	๔๐.๖
จ.ตรัง	๒๙.๑
จ.กระบี่	๒๘.๘
กรุงเทพมหานคร (สนามบินดอนเมือง)	๒๘.๖

๓. ปริมาณฝนสะสมของพื้นที่ลาดเชิงเขา ๑๒ ชม. ที่ผ่านมา (กรมทรัพยากรน้ำ)

รหัสสถานี	จุดตรวจวัด	ปริมาณฝน (มม./๑๒ ชม.)
STN๐๕๕๓	ที่ทำการน้ำตกลางรอง ต.หินตั้ง อ.เมืองนครนายก จ.นครนายก	๑๐๘.๐
STN๑๖๘๑	บ้านนาพรุ ต.นาคา อ.สุขสำราญ จ.ระนอง	๑๐๕.๕
STN๑๗๙๐	บ้านดง ต.สาริกา อ.เมืองนครนายก จ.นครนายก	๗๖.๐
STN๑๖๘๐	บ้านตะเคียนงาม ต.บางหิน อ.กะเปอร์ จ.ระนอง	๕๙.๐
STN๑๗๗๐	บ้านบางติบ ต.บางวัน อ.คุระบุรี จ.พังงา	๕๘.๐
STN๒๑๒๖	บ้านบางนอนนอก ต.บางนอน อ.เมืองระนอง จ.ระนอง	๕๗.๐
STN๐๘๒๖	บ้านพรรั้ง ทต.บางริน อ.เมืองระนอง จ.ระนอง	๔๒.๕
STN๐๗๕๘	บ้านห้วยน้ำใส ทต.ราชกรูด อ.เมืองระนอง จ.ระนอง	๔๑.๕
STN๐๔๘๔	บ้านหินขาว ต.กะเปอร์ อ.กะเปอร์ จ.ระนอง	๔๐.๐
STN๐๕๗๖	บ้านดอกแดง ต.บางไทร อ.ตะกั่วป่า จ.พังงา	๓๔.๕

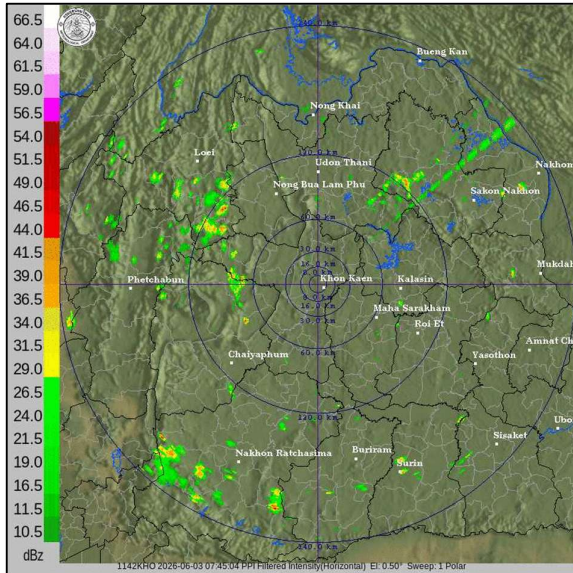
ปริมาณฝนสะสมของพื้นที่ราบลุ่มริมน้ำ ๒๔ ชม. ที่ผ่านมา (กรมทรัพยากรน้ำ)

รหัสสถานี	จุดตรวจวัด	ปริมาณฝน (มม./๒๔ ชม.)
TC๒๒๐๓๐๔	จ.ระนอง อ.เมืองระนอง ต.หาดส้มแป้น	๗๕.๐
TC๒๒๐๖๐๔	จ.ภูเก็ต อ.กะทู้ ต.กะทู้	๗๑.๕
TC๒๒๐๓๐๓	จ.ระนอง อ.เมืองระนอง ต.บางริน	๖๔.๕
TC๒๒๐๕๐๙	จ.พังงา อ.ทับปุด ต.ทับปุด	๖๓.๐
TC๒๒๐๕๑๐	จ.พังงา อ.เมืองพังงา ต.ถ้ำน้ำผุด	๕๔.๕
TA๑๗is๐๒	จ.ตราด อ.เกาะช้าง ต.เกาะช้าง	๕๑.๕
TC๒๒๐๖๐๕	จ.ภูเก็ต อ.เมืองภูเก็ต ต.ตลาดใหญ่	๔๙.๕
TC๒๒๐๕๑๑	จ.กระบี่ อ.เมืองกระบี่ ต.ทับปริก	๔๑.๕
TC๒๒๐๕๐๘	จ.พังงา อ.ทับปุด ต.ถ้ำทองกลาง	๔๑.๐
TC๒๒๐๒๐๓	จ.ระนอง อ.ละอุ่น ต.ในวงเหนือ	๔๐.๐

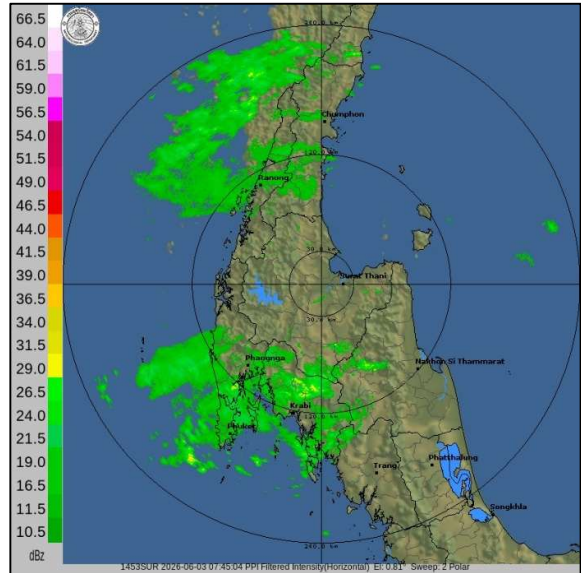
๔. ค่าความชื้นในดิน (กรมทรัพยากรน้ำ/คณะกรรมการแม่น้ำโขง)

ภูมิภาค	ความชื้นในดิน ๑ พ.ค. ๖๙	ความชื้นในดิน ๑ มิ.ย. ๖๙	แนวโน้ม
เหนือ	๐.๐๑ - ๐.๖๕	๐.๖๕ - ๐.๙๐	ใกล้จะอิ่มตัว
กลาง	๐.๐๑ - ๐.๖๕	๐.๖๕ - ๐.๙๐	ใกล้จะอิ่มตัว
ตะวันออกเฉียงเหนือ	๐.๐๑ - ๐.๖๕	๐.๐๑ - ๐.๖๕	ปกติ
ตะวันออก	๐.๐๑ - ๐.๖๕	๐.๖๕ - ๐.๙๐	ใกล้จะอิ่มตัว
ตะวันตก	๐.๐๑ - ๐.๖๕	๐.๐๑ - ๐.๖๕	ปกติ
ใต้	๐.๐๑ - ๐.๖๕	๐.๖๕ - ๐.๙๐	ใกล้จะอิ่มตัว

๕. เรดาร์ตรวจอากาศ ณ วันที่ ๓ มิถุนายน ๒๕๖๙ (กรมอุตุนิยมวิทยา)



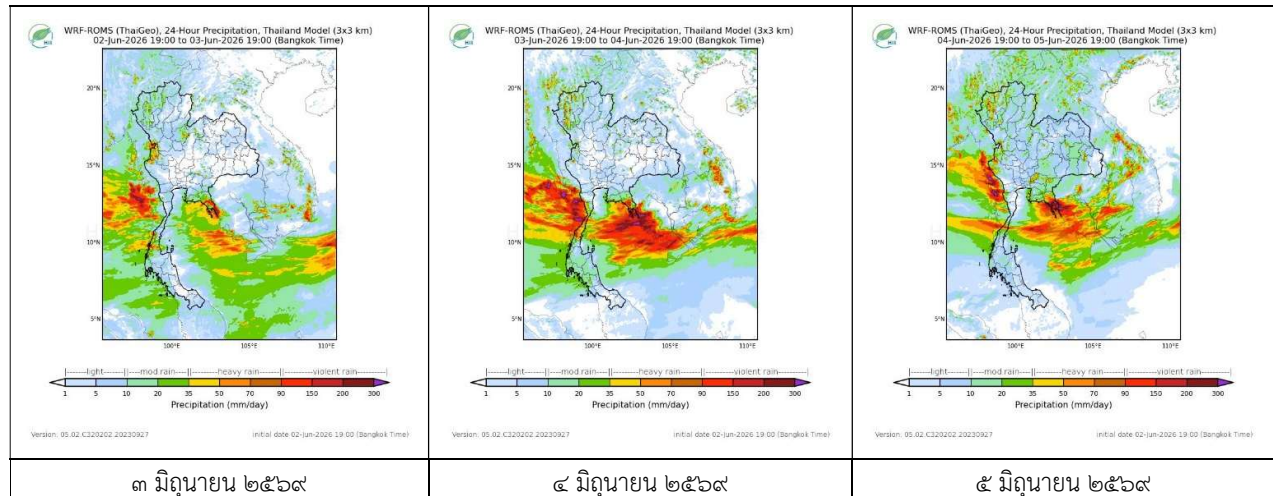
สถานีขอนแก่น เวลา ๑๔.๔๕ น.



สถานีสุราษฎร์ธานี เวลา ๑๔.๔๕ น.

จากเรดาร์ตรวจอากาศพบกลุ่มเมฆฝนทุกภาคบริเวณประเทศไทย

๖. แผนภาพคาดการณ์ฝนล่วงหน้า ๓ วัน (สถาบันสารสนเทศทรัพยากรน้ำ (องค์การมหาชน))



๗. สถานการณ์น้ำในแหล่งเก็บกักน้ำ ณ วันที่ ๓ มิถุนายน ๒๕๖๙ (กรมชลประทาน กรมทรัพยากรน้ำ และสทชช.)

๗.๑ ปริมาณน้ำในอ่างเก็บน้ำขนาดใหญ่ ๔๐,๒๘๙ ล้าน ลบ.ม. คิดเป็นร้อยละ ๕๗ (ปริมาณน้ำใช้การได้ ๑๖,๗๕๐ ล้าน ลบ.ม. คิดเป็นร้อยละ ๓๕) ปริมาณน้ำในอ่างฯ เทียบกับปี ๒๕๖๘ (๔๐,๕๐๘ ล้าน ลบ.ม. คิดเป็นร้อยละ ๕๓) มากกว่าปี ๒๕๖๘ จำนวน ๒๑๙ ล้าน ลบ.ม. ปริมาณน้ำไหลลงอ่างฯ จำนวน ๘๓.๘๙ ล้าน ลบ.ม. ปริมาณน้ำระบายจำนวน ๙๔.๕๖ ล้าน ลบ.ม. สามารถรับน้ำได้อีก ๓๐,๖๓๗ ล้าน ลบ.ม.

อ่างเก็บน้ำ	ความจุที่ รณก. (ล้าน ลบ.ม.)	ปริมาณ น้ำในอ่าง		ปริมาณ น้ำใช้การได้		ปริมาณ น้ำไหลลงอ่าง		ปริมาณ น้ำระบาย		ปริมาณ น้ำรับได้ อีก (ล้าน ม. <sup>๓</sup> ) (ความจุที่ รณก- ปริมาณน้ำ ปัจจุบัน)
		ปริมาณ (ล้าน ม. <sup>๓</sup> )	% น้ำเก็บ กัก	ปริมาณ (ล้าน ม. <sup>๓</sup> )	% น้ำใช้ การ	วันนี้ (ล้าน ม. <sup>๓</sup> )	เมื่อวาน (ล้าน ม. <sup>๓</sup> )	วันนี้ (ล้าน ม. <sup>๓</sup> )	เมื่อวาน (ล้าน ม. <sup>๓</sup> )	
๑.ภูมิพล	๑๓,๔๖๒	๗,๖๘๘	๕๗	๓,๘๘๘	๔๐	๑๘.๘๕	๒๔.๒๘	๒๐.๐๐	๑๕.๐๐	๕,๗๗๔
๒.สิริกิติ์	๙,๕๑๐	๕,๑๖๑	๕๔	๒,๓๑๑	๓๕	๖.๒๐	๕.๑๒	๑๔.๙๙	๑๒.๐๐	๔,๓๔๙
๓.จุฬารัตน์	๑๖๔	๘๗	๕๓	๕๐	๔๐	๐.๔๗	๐.๕๙	๐.๐๐	๐.๐๐	๗๗

๔.อุบลรัตน์	๒,๔๓๑	๙๙๑	๔๑	๔๑๐	๒๒	๑.๙๑	๔.๑๔	๒.๘๕	๕.๐๘	๑,๔๔๐
๕.ลำปาง	๑,๙๘๐	๘๔๒	๔๓	๗๔๒	๓๙	๐.๐๐	๓.๑๓	๔.๒๖	๔.๒๗	๑,๑๓๘
๖.สิรินธร	๑,๙๖๖	๙๙๕	๕๑	๑๖๔	๑๔	๑.๗๐	๑.๖๙	๑.๐๓	๑.๐๒	๙๗๑
๗.ป่าสักชลสิทธิ์	๙๖๐	๑๖๓	๑๗	๑๖๐	๑๗	๑.๑๑	๐.๓๔	๐.๘๖	๐.๘๖	๗๙๗
๘.ศรีนครินทร์	๑๗,๗๔๕	๑๔,๐๙๔	๗๙	๓,๘๒๙	๕๑	๑๕.๑๒	๒๓.๙๘	๑๖.๙๘	๑๘.๙๖	๓,๖๕๑
๙.วชิราลงกริม	๘,๘๖๐	๓,๗๐๔	๔๒	๖๙๒	๑๒	๐.๔๘	๗.๒๗	๙.๐๘	๙.๐๒	๕,๑๕๖
๑๐.ขุนด่านปราการชล	๒๒๔	๒๖	๑๑	๒๑	๑๐	๐.๘๖	๐.๐๑	๐.๑๕	๐.๓๘	๑๙๘
๑๑.รัชชประภา	๕,๖๓๙	๓,๒๗๕	๕๘	๑,๙๒๔	๔๕	๒๒.๖๕	๑๖.๘๔	๗.๙๙	๑๐.๐๐	๒,๓๖๔
๑๒.บางกลาง	๑,๔๕๔	๘๖๓	๕๙	๕๘๗	๕๐	๒.๗๗	๑.๒๙	๓.๘๗	๔.๐๑	๕๙๑

๗.๒ อ่างเก็บน้ำขนาดกลาง ๔๖๑ แห่ง มีปริมาณน้ำ ๒,๘๕๑ ล้าน ลบ.ม. (๔๙%) ปริมาณน้ำใช้การ ๒,๔๓๑ ล้าน ลบ.ม. (๔๕%)

๗.๓ แหล่งน้ำในพื้นที่นอกเขตชลประทาน ๑๐๒,๐๙๙ แห่ง มีปริมาณน้ำรวม ๔,๑๖๓ ล้าน ลบ.ม. (๔๙%)

๗.๔ แหล่งน้ำขนาดเล็กนอกเขตชลประทาน ๒๙๓ แห่ง ตรวจวัดโดยกรมทรัพยากรน้ำ เริ่มต้นฤดูฝน มีปริมาณน้ำ ๓๓๖.๔ ล้าน ลบ.ม. (๕๙%) ปริมาณน้ำปัจจุบัน ๓๔๖.๐ ล้าน ลบ.ม. (๖๑.๐%)

ภูมิภาค	จำนวน (แห่ง)	ปริมาณรวม (ล้าน ลบ.ม.)	ปริมาณน้ำ (ล้าน ลบ.ม.)							
			เดือน						ปัจจุบัน	
			พ.ย. ๒๕๖๘	ธ.ค. ๒๕๖๘	ม.ค. ๒๕๖๙	ก.พ. ๒๕๖๙	มี.ค. ๒๕๖๙	เม.ย. ๒๕๖๙	๗ พ.ค. ๒๕๖๙	ร้อยละ
เหนือ	๑๗,๒๔๙	๙๙๒	๑,๐๗๒	๑,๐๖๔	๑,๐๕๑	๘๕๓	๗๕๐	๖๓๕	๖๒๘	๖๓
ตะวันออกเฉียงเหนือ	๕๔,๕๔๗	๔,๓๘๒	๔,๓๕๙	๔,๑๗๗	๔,๑๗๖	๓,๖๒๐	๒,๘๑๑	๒,๐๕๙	๒,๐๔๗	๔๖
กลาง	๑๖,๓๖๗	๑,๕๗๔	๑,๔๕๖	๑,๓๘๔	๑,๓๑๘	๑,๑๔๔	๙๙๑	๗๔๗	๗๒๘	๔๖
ตะวันออก	๗,๘๐๔	๙๙๒	๑,๑๗๓	๑,๑๒๐	๑,๑๒๐	๖๖๘	๖๘๒	๕๐๖	๔๙๙	๕๐
ตะวันตก	๒,๕๐๖	๑๙๒	๑๕๔	๑๕๐	๑๕๐	๑๑๘	๑๑๔	๗๔	๗๑	๓๖
ใต้	๓,๖๒๖	๓๓๘	๓๐๐	๒๙๔	๒๘๙	๑๔๑	๒๒๙	๑๗๘	๑๗๓	๕๑
รวม	๑๐๒,๐๙๙.๐๐	๘,๔๗๐	๘,๕๑๔	๘,๑๘๙	๘,๑๐๔	๖,๖๔๔	๕,๕๗๗	๔,๑๙๙	๔,๑๔๖	๔๙

๘. สถานการณ์น้ำในประเทศ ณ วันที่ ๓๑ พฤษภาคม - ๓ มิถุนายน ๒๕๖๙ (กรมชลประทาน)

สถานี	แม่น้ำ	อำเภอ	จังหวัด	ระดับตลิ่ง (ม. รทก.)	ระดับน้ำ (ม.รทก.)				แนวโน้ม	เปรียบเทียบระดับตลิ่ง
					อาทิตย์	จันทร์	อังคาร	พุธ		
					๓๑ พ.ค.	๑ มิ.ย.	๒ มิ.ย.	๓ มิ.ย.		
P.๑	ปิง	เมือง	เชียงใหม่	๓.๗๐	๑.๕๐	๑.๖๑	๑.๓๗	๑.๔๑	เพิ่มขึ้น	-๒.๒๙
W.๑C	วัง	เมือง	ลำปาง	๕.๒๐	-๐.๖๐	-๐.๖๔	-๐.๖๕	-๐.๖๕	ทรงตัว	-๕.๘๕
Y.๑๖	ยม	บางระกำ	พิษณุโลก	๗.๓๐	๕.๐๕	๕.๑๕	๔.๙๗	๔.๗๘	ลดลง	-๒.๕๒
N.๗A	น่าน	เมือง	พิจิตร	๙.๘๗	๒.๙๙	๒.๘๓	๒.๙๖	๒.๗๕	ลดลง	-๗.๑๒
C.๒	เจ้าพระยา	เมือง	นครสวรรค์	๒๕.๗๐	๑๘.๒๘	๑๗.๙๕	๑๗.๘๘	๑๗.๗๕	ลดลง	-๗.๙๕
C.๑๓	เจ้าพระยา	สรรพยา	ชัยนาท	๑๖.๓๔	๖.๙๑	๖.๑๐	๕.๕๙	๕.๓๗	ลดลง	-๑๐.๙๗
M.๖A	มูล	สตึก	บุรีรัมย์	๘.๐๐	๐.๒๓	๐.๑๓	๐.๐๕	๐.๐๐	ลดลง	-๘.๐๐
M.๑๙๑	ลำตะคอง	เมือง	นครราชสีมา	๓.๕๐	๑.๑๙	๑.๒๕	๑.๑๙	๑.๒๘	เพิ่มขึ้น	-๒.๒๒
M.๗	มูล	เมือง	อุบลราชธานี	๗.๐๐	๒.๑๙	๒.๑๑	๒.๐๕	๑.๙๙	ลดลง	-๕.๐๑
M.๖๙	ลำเซบก	ตระการพืชผล	อุบลราชธานี	๗.๗๐	๑.๓๖	๑.๓๗	๑.๓๖	๑.๓๕	ลดลง	-๖.๓๕
X.๖๔	คลองท่าแซะ	ท่าแซะ	ชุมพร	๑๗.๑๓	๗.๙๔	๘.๑๖	๘.๑๕	๘.๑๖	เพิ่มขึ้น	-๘.๙๗
X.๒๐๓	ภาคใต้ตะวันออกตอนบน	เมือง	นครศรีธรรมราช	๑๐.๕๐	๘.๓๒	๘.๔๔	๘.๖๕	๘.๔๙	ลดลง	-๒.๐๑
X.๒๗๔	แม่น้ำโก-ลก	แว้ง	นราธิวาส	๒๓.๕๐	๑๘.๐๓	๑๘.๐๑	๑๘.๐๓	๑๘.๐๐	ลดลง	-๕.๕๐
X.๓๗A	แม่น้ำตาปี	พระแสง	สุราษฎร์ธานี	๑๑.๗๐	๕.๙๖	๖.๔๓	๖.๙๓	๗.๔๐	เพิ่มขึ้น	-๔.๓๐

\*\*\* ยังไม่ได้รับรายงาน

### สถานการณ์ระดับน้ำสูงสุดในประเทศ ณ วันที่ ๓ มิถุนายน ๒๕๖๙ (กรมทรัพยากรน้ำ)

รหัสสถานี	จุดตรวจวัด	เกณฑ์วิกฤติน้ำมาก (ม.รทก.)	ระดับน้ำ (ม.รทก.)
TA๑๐๐๒๑๙	จ.ปทุมธานี อ.เมืองปทุมธานี ต.บางปรอก	๒.๕๗	๐.๖๙
TA๑๓๐๒๐๔	จ.นครปฐม อ.สามพราน ต.สามพราน	๑.๗๙	๐.๗๗
TC๑๙๑๗๐๔	จ.นครศรีธรรมราช อ.ขนอม ต.ขนอม	๐.๖๕	-๐.๓๗
TA๑๓๐๒๐๕	จ.นครปฐม อ.นครชัยศรี ต.บางแก้วฟ้า	๑.๙๓	๐.๔๙
TA๑๓๐๒๐๒	จ.สมุทรสาคร อ.เมืองสมุทรสาคร ต.ท่าฉลอม	๑.๙๓	-๐.๕๑
TA๑๓๐๒๐๓	จ.สมุทรสาคร อ.เมืองสมุทรสาคร ต.บ้านเกาะ	๒.๑๑	๐.๐๕
TC๑๔๐๖๐๕	จ.กาญจนบุรี อ.เมืองกาญจนบุรี ต.ช่องสะเดา	๕๒.๕๙	๔๑.๒๐
TA๒๐๐๓๐๗	จ.สงขลา อ.สิงหนคร ต.ปากอ	๒.๔๘	-๐.๐๓
TC๑๕๐๕๐๓	จ.ปราจีนบุรี อ.บ้านสร้าง ต.บ้านสร้าง	๒.๒๔	๐.๔๕
TC๑๙๑๙๑๗	จ.นครศรีธรรมราช อ.ชะอวด ต.ท่าประจะ	๒.๐๒	๐.๙๑

### ๙. สถานการณ์น้ำในพื้นที่ลุ่มน้ำโขง ณ วันที่ ๓ มิถุนายน ๒๕๖๙ (คณะกรรมการจัดการแม่น้ำโขง)

สถานี	ระดับอ้างอิง (ม.รทก.)	ระดับตลิ่ง (ม.)	ระดับน้ำ (ม.)					เปรียบเทียบระดับตลิ่ง (ม.)	ผลต่างของระดับน้ำ (ม.)		แนวโน้ม
			๓๐ พ.ค.	๓๑ พ.ค.	๑ มิ.ย.	๒ มิ.ย.	๓ มิ.ย.		๓ วันย้อนหลัง	๕ วันย้อนหลัง	
อ.เชียงแสน จ.เชียงราย	๓๕๗.๑๑๐	๑๒.๘๐	๒.๙๒	๓.๐๙	๓.๓๔	๓.๕๓	๓.๔๓	-๙.๓๗	๐.๐๙	๐.๕๑	ลดลง
อ.เชียงคาน จ.เลย	๑๙๔.๑๑๘	๑๖.๐๐	๕.๒๘	๕.๑๗	๕.๕๐	๕.๗๑	๕.๙๗	-๑๐.๐๓	๐.๔๗	๐.๖๙	เพิ่มขึ้น
อ.เมือง จ.หนองคาย	๑๕๓.๖๔๘	๑๒.๒๐	๒.๐๒	๒.๑๒	๒.๐๘	๒.๑๔	๒.๔๐	-๙.๘๐	๐.๓๒	๐.๓๘	เพิ่มขึ้น
อ.เมือง จ.นครพนม	๑๓๒.๖๘๐	๑๒.๐๐	๒.๘๓	๒.๗๔	๒.๖๗	๒.๕๘	๒.๕๑	-๙.๔๙	-๐.๑๖	-๐.๓๒	ลดลง
อ.เมือง จ.มุกดาหาร	๑๒๔.๒๑๙	๑๒.๕๐	๓.๓๐	๓.๑๘	๒.๙๘	๒.๙๕	๒.๘๗	-๙.๖๓	-๐.๑๑	-๐.๔๓	ลดลง
อ.โขงเจียม จ.อุบลราชธานี	๘๙.๐๓๐	๑๔.๕๐	๓.๘๐	๓.๗๓	๓.๕๗	๓.๔๖	๓.๓๕	-๑๑.๑๕	-๐.๒๒	-๐.๔๕	ลดลง

\*\*\*ยังไม่ได้รับรายงาน

### ๑๐. สถานการณ์เตือนภัย Early Warning ณ วันที่ ๓ มิถุนายน ๒๕๖๙ (กรมทรัพยากรน้ำ)

การแจ้งเตือน	สถานี	การแจ้งเตือน	ช่วงเวลา
<b>เตือนสีแดง (อพยพ)</b>	บ้านหมากปรก ตำบลไม้ขาว อำเภอถลาง จังหวัดภูเก็ต	ปริมาณฝนสะสม ๑๒ ชั่วโมง ๙๖.๕ มิลลิเมตร	๓ มิ.ย.๖๙/๑๓.๑๓ น.
<b>เตือนสีเหลือง (เตือนภัย)</b>	-	-	-
<b>เตือนสีเขียว (เฝ้าระวัง)</b>	บ้านสาคุ ตำบลสาคุ อำเภอถลาง จังหวัดภูเก็ต บ้านท่าเรือ ตำบลศรีสุนทร อำเภอถลาง จังหวัดภูเก็ต บ้านบางปาน ตำบลไทรทอง อำเภอชัยบุรี จังหวัดสุราษฎร์ธานี บ้านบางหยด ตำบลอับป็น อำเภอพระแสง จังหวัดสุราษฎร์ธานี บ้านกลาง ตำบลบ้านนา อำเภอเกาะเปอร์ จังหวัดระนอง	ปริมาณฝนสะสม ๑๒ ชั่วโมง ๖๗.๕ มิลลิเมตร ปริมาณฝนสะสม ๑๒ ชั่วโมง ๖๗.๐ มิลลิเมตร ค่าระดับน้ำ ๓.๓๗ เมตร ระดับวิกฤติ ๔.๕๐ เมตร ค่าระดับน้ำ ๕.๐๐ เมตร ระดับวิกฤติ ๖.๒๐ เมตร ค่าระดับน้ำ ๑.๗๕ เมตร ระดับวิกฤติ ๒.๕๕ เมตร	๓ มิ.ย.๖๙/๑๔.๔๕ น. ๓ มิ.ย.๖๙/๑๔.๔๓ น. ๓ มิ.ย.๖๙/๑๐.๕๕ น. ๓ มิ.ย.๖๙/๑๐.๕๕ น. ๓ มิ.ย.๖๙/๑๙.๐๑ น.

\*\*\* สำนักงานทรัพยากรน้ำภาคที่เกี่ยวข้องได้ดำเนินการแจ้งอาสาสมัครและเครือข่าย รวมถึงหน่วยงานที่เกี่ยวข้องในพื้นที่เสี่ยงภัยแล้ว

### ๑๑. พื้นที่ติดตามและเฝ้าระวังสถานการณ์ธรณีพิบัติภัย ณ วันที่ ๓ มิถุนายน ๒๕๖๙ (กรมทรัพยากรธรณี)

เนื่องจากในพื้นที่เสี่ยงภัยแผ่นดินถล่มมีฝนตกหนักต่อเนื่อง ประกอบกับมีพื้นที่ลาดการณน้ำฝนที่อาจก่อให้เกิดแผ่นดินถล่มล่วงหน้าโดยเฉพาะในบริเวณบริเวณภาคเหนือ จังหวัดเชียงใหม่ ภาคตะวันออก จังหวัดระยอง จันทบุรี ตราด และภาคใต้ จังหวัดพังงา ศูนย์ปฏิบัติการธรณีพิบัติภัย จึงได้ทำการเฝ้าระวังและติดตามสถานการณ์ธรณีพิบัติภัยแผ่นดินถล่มและน้ำป่าไหลหลากเป็นพิเศษและจะทำการแจ้งอาสาสมัครเครือข่ายในพื้นที่เสี่ยงภัยต่อไป

**๑๒. เหตุการณ์วิกฤติน้ำปัจจุบัน ณ วันที่ ๓ มิถุนายน ๒๕๖๙** [๐๘.๐๐ น. - ๑๕.๐๐ น. (วันนี้)]

ไม่มีสถานการณ์

**๑๓. สถานการณ์ภาวะน้ำท่วม และสถานการณ์ฝนแล้ง/ฝนทิ้งช่วง ณ วันที่ ๓ มิถุนายน ๒๕๖๙ (ปก.)**

ไม่มีสถานการณ์

**๑๔. ลักษณะอากาศ ๗ วันข้างหน้า (ระหว่างวันที่ ๓ - ๙ มิถุนายน ๒๕๖๙) (กรมอุตุนิยมวิทยา)**

ในวันที่ ๓ มิ.ย. ๖๙ ภาคตะวันออกและภาคใต้ มีฝนตกหนักถึงหนักมากบางพื้นที่ และมีฝนตกหนักบางแห่งในด้านตะวันตกของภาคเหนือและภาคกลาง ทั้งนี้เนื่องจากมรสุมตะวันตกเฉียงใต้กำลังค่อนข้างแรงพัดปกคลุมทะเลอันดามัน ประเทศไทย และอ่าวไทย

ส่วนในช่วงวันที่ ๔ - ๙ มิ.ย. ๖๙ ประเทศไทยตอนบนจะมีฝนเพิ่มขึ้น และมีฝนตกหนักบางแห่ง โดยมีฝนตกหนักมากบางพื้นที่ในภาคตะวันออกและภาคใต้ฝั่งตะวันตก ทั้งนี้เนื่องจากมรสุมตะวันตกเฉียงใต้กำลังค่อนข้างแรงยังคงพัดปกคลุมทะเลอันดามัน ประเทศไทย และอ่าวไทย ประกอบกับจะมีร่องมรสุมพาดผ่านตอนบนของภาคเหนือ และประเทศลาวตอนบน เข้าสู่หย่อมความกดอากาศต่ำบริเวณประเทศเวียดนามตอนบน

สำหรับในช่วงวันที่ ๓ - ๕ มิ.ย. ๖๙ คลื่นลมบริเวณทะเลอันดามัน และอ่าวไทยตอนบนมีกำลังค่อนข้างแรง โดยมีคลื่นสูง ๒ - ๓ เมตร บริเวณที่มีฝนฟ้าคะนองคลื่นสูงมากกว่า ๓ เมตร

ส่วนในช่วงวันที่ ๖ - ๙ มิ.ย. ๖๙ คลื่นลมบริเวณทะเลอันดามันตอนบน ยังคงมีกำลังค่อนข้างแรง โดยมีคลื่นสูง ๒ - ๓ เมตร บริเวณที่มีฝนฟ้าคะนองคลื่นสูงมากกว่า ๓ เมตร ส่วนทะเลอันดามันตอนล่างและอ่าวไทยตอนบน มีคลื่นสูงประมาณ ๒ เมตร บริเวณที่มีฝนฟ้าคะนองคลื่นสูงมากกว่า ๒ เมตร

**๑๕. ความช่วยเหลือในพื้นที่ประสบปัญหาน้ำแล้งสะสมของกรมทรัพยากรน้ำ**

ความช่วยเหลือในพื้นที่ประสบปัญหาน้ำแล้ง ตั้งแต่วันที่ ๑ ตุลาคม ๒๕๖๘ - ๒ มิถุนายน ๒๕๖๙

หน่วยงาน	จังหวัด	ปริมาณการ สูบน้ำ (ลบ.ม.)	ปริมาณการ แจกจ่ายน้ำอุปโภค (ลิตร)	ประโยชน์ที่ได้รับ		
				อุปโภค-บริโภค		พื้นที่เกษตร (ไร่)
				ครัวเรือน	ประชากร	
สทท.๑	กำแพงเพชร	-	๔๐,๑๘๕	๒,๐๐๙	๘,๐๓๗	-
	เชียงราย	-	๑๐๓,๐๐๐	๕,๑๕๐	๒๐,๖๐๐	-
	เชียงใหม่	-	๔๐,๗๘๐	๒,๐๓๙	๘,๑๕๖	-
	แม่ฮ่องสอน	-	๓๓,๓๕๐	๑,๖๖๘	๖,๖๗๐	-
	ลำปาง	๑๑๒,๕๐๐	๑,๐๙๕,๖๖๐	๑๙,๐๕๙	๗๔,๗๒๘	๑,๐๐๐
สทท.๒	นครสวรรค์	๓,๓๗๑,๗๔๐	๒๗๖,๐๐๐	๕,๘๑๒	๑๓,๗๑๒	๗,๖๓๒
	อุทัยธานี	-	๒๖๔,๐๐๐	๑๕๐	๕๐๔	-
สทท.๓	สกลนคร	๔๑๗,๙๖๐	-	๒๘๙	๑,๒๒๘	๒,๐๐๐
	อุดรธานี	๑,๖๐๗,๒๙๒	-	๙,๓๙๙	๓๓,๑๕๕	๒,๕๙๐
สทท.๔	กาฬสินธุ์	๕๒,๐๐๐	-	๗๐	๒๑๒	-
	ขอนแก่น	๑,๑๔๖,๙๒๐	-	๔,๑๓๒	๑๓,๓๖๕	๑๘๐
	มหาสารคาม	๒๓๒,๘๐๐	-	๒,๕๒๓	๘,๔๓๑	๑๕๗
	ร้อยเอ็ด	-	๑,๙๖๘,๐๐๐	๑๒๐	๔๙๒	-
	-	๔๔,๘๐๐	-	-	-	-
สทท.๕	นครราชสีมา	๗๔๙,๐๐๐	๕๕,๐๐๐	๗,๖๓๗	๒๓,๘๗๔	๑,๕๐๐
	บุรีรัมย์	๘,๘๐๐	-	๖๕๐	๒,๐๐๐	-
	สุรินทร์	๑๘,๘๐๐	-	๒๑๔	๑,๑๔๐	-
สทท.๖	จันทบุรี	๔,๔๘๘,๕๙๐	๙๒๔,๐๐๐	๑๑,๖๒๕	๕๗,๔๔๑	๙,๙๗๕
	ฉะเชิงเทรา	๘๒๔,๐๐๐	-	๑๙๗	๕๗๐	๒,๗๐๐
	ชลบุรี	๒๙๗,๐๐๐	-	๑๗๒	๗๕๐	-
	ปราจีนบุรี	๓,๓๖๗,๑๐๐	๓	๓๘๐	๗,๕๓๘	๖,๐๑๐

สทท.๗	กาญจนบุรี	-	๖,๐๐๐	๓๑๔	๘๑๖	๑๐
	ประจวบคีรีขันธ์	๘๑,๐๐๐	-	๔,๓๑๙	๑๒,๙๕๗	-
	เพชรบุรี	๑๑๘,๒๖๐	-	๑๕,๐๐๐	๔๖,๐๐๐	-
	ราชบุรี	๒๐๓,๗๖๐	-	๗๔๕	๒,๕๕๔	๖๐๐
สทท.๘	นครศรีธรรมราช	๒,๓๙๑,๑๒๐	-	๒,๔๓๐	๘,๖๘๐	๗๓,๑๕๐
	พัทลุง	-	-	-	-	-
	สงขลา	๔๘,๖๐๐	-	๔๙๐	๑,๕๗๐	๑,๕๘๐
	สตูล	-	๓๐,๐๐๐	๔๒๐	๑,๒๖๐	-
สทท.๙	น่าน	-	๑๓,๒๑๐	๒,๒๐๒	๔,๔๐๓	-
	พิษณุโลก	๑๗๒,๕๐๐	๒๔,๖๖๐	๘๐๐	๒,๕๔๓	๔,๒๐๑
	แพร่	๑๕๐,๙๖๐	-	๗๕๐	๒,๔๕๐	๒,๐๔๖
	อุตรดิตถ์	-	๓๒๔,๒๑๒	๖,๒๑๑	๑๒,๕๖๑	-
สทท.๑๐	กระบี่	-	๒๔,๐๐๐	๔๐	๑๗๖	-
	ชุมพร	๖๒,๔๐๐	-	๑๑๐	๔๐๐	๑,๒๐๐
	พังงา	-	๗๓๘,๐๐๐	๑๒,๓๕๐	๒๕,๒๐๒	-
	สุราษฎร์ธานี	๘๒๔,๗๔๐	๓๓๖,๐๐๐	๗,๙๓๖	๒๒,๙๕๔	๖๘,๐๓๐
สทท.๑๑	อุบลราชธานี	๒๐๐,๗๖๐	-	๑,๘๖๔	๖,๗๕๗	-
	๓๗ จังหวัด	๒๐,๙๕๘,๖๐๒	๖,๒๙๖,๐๖๐	๑๒๙,๒๗๖	๔๓๓,๘๘๖	๑๘๔,๕๖๑

.....

จึงเรียนมาเพื่อโปรดทราบ

นายธีระชุน บุญสิทธิ์  
อธิบดีกรมทรัพยากรน้ำ  
ประธานคณะกรรมการศูนย์ปฏิบัติการ  
ทรัพยากรธรรมชาติและสิ่งแวดล้อม (ด้านทรัพยากรน้ำ)