



**รายงานการเฝ้าระวังติดตามสถานการณ์น้ำและความช่วยเหลือ
ศูนย์ปฏิบัติการทรัพยากรธรรมชาติและสิ่งแวดล้อม (ด้านทรัพยากรน้ำ)
กระทรวงทรัพยากรธรรมชาติและสิ่งแวดล้อม**



กองวิเคราะห์และประเมินสถานการณ์น้ำ กรมทรัพยากรน้ำ

โทรศัพท์ ๐ ๒๒๗๑ ๖๐๐๐ ต่อ ๖๔๕๕ โทรสาร ๐ ๒๒๗๘ ๖๖๒๙ www.dwr.go.th IDLine: mekhalawoc Email: mekhala@dwr.mail.go.th

รายงานฉบับที่ ๓๐๑/๒๕๖๙

เวลา ๑๕.๐๐ น.

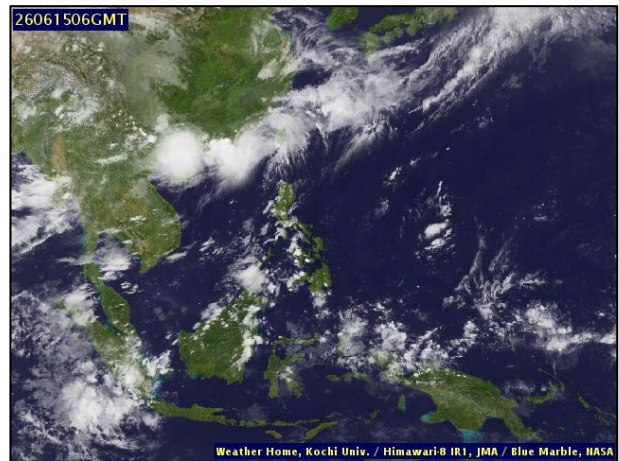
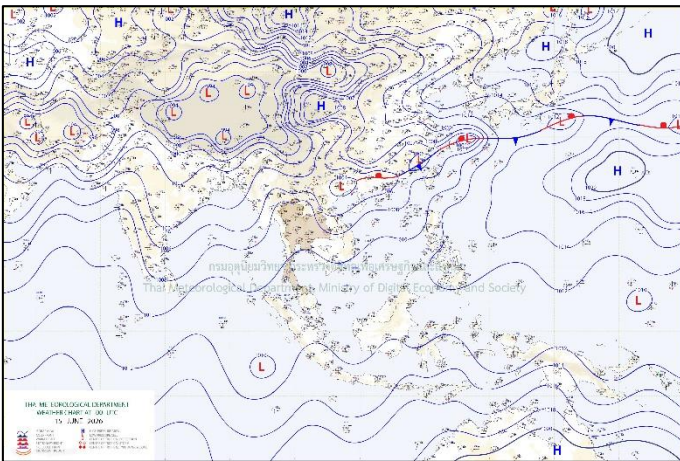
วันที่ ๑๕ มิถุนายน ๒๕๖๙

เรียน รมว.ทส. เลขาธิการ รมว.ทส. ที่ปรึกษา รมว.ทส. ปกท.ทส. รอง ปกท.ทส. อทน. อทบ. และหน่วยงานที่เกี่ยวข้อง

๑. สภาวะอากาศ เวลา ๑๑.๐๐ น. (กรมอุตุนิยมวิทยา)

พยากรณ์อากาศ ๒๔ ชั่วโมงข้างหน้า ประเทศไทยมีฝนฟ้าคะนองบางพื้นที่ โดยมีฝนตกหนักบางแห่ง บริเวณภาคเหนือ ภาคตะวันออกเฉียงเหนือ และภาคใต้ฝั่งตะวันตก เนื่องจากมรสุมตะวันตกเฉียงใต้กำลังปานกลางพัดปกคลุมทะเลอันดามัน ประเทศไทย และอ่าวไทย ขอให้ประชาชนในบริเวณดังกล่าวเตรียมพร้อม ระวังอันตรายจากฝนตกหนักและฝนที่ตกสะสม ซึ่งอาจทำให้เกิดน้ำท่วมฉับพลันและน้ำป่าไหลหลาก โดยเฉพาะพื้นที่เสี่ยงใกล้ทางน้ำไหลผ่านและพื้นที่ลุ่ม

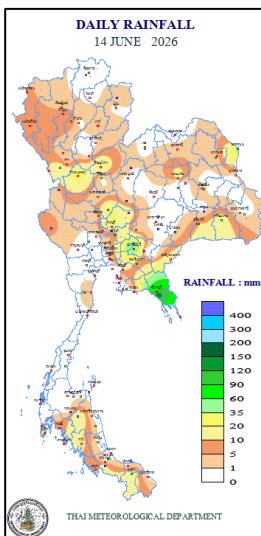
สำหรับคลื่นลมบริเวณทะเลอันดามันตอนบนมีกำลังปานกลาง โดยมีคลื่นสูง ๑-๒ เมตร ส่วนทะเลอันดามันตอนล่างและอ่าวไทยมีคลื่นสูงประมาณ ๑ เมตร บริเวณที่มีฝนฟ้าคะนองคลื่นสูงมากกว่า ๒ เมตร ขอให้ชาวเรือบริเวณทะเลอันดามันและอ่าวไทยเดินเรือด้วยความระมัดระวัง และหลีกเลี่ยงการเดินเรือในบริเวณที่มีฝนฟ้าคะนองไว้ด้วย



แผนที่อากาศ วันที่ ๑๕ มิ.ย. ๒๕๖๙ เวลา ๐๗.๐๐ น.

ภาพถ่ายดาวเทียม วันที่ ๑๕ มิ.ย. ๒๕๖๙ เวลา ๑๓.๐๐ น.

๒. ปริมาณฝนสะสม ณ เวลา ๐๗.๐๐ น.(เมื่อวาน) - ๐๗.๐๐ น.(วันนี้) (กรมอุตุนิยมวิทยา)



จุดตรวจวัด	ปริมาณฝน (มม.)
จ.จันทบุรี (พลิว สกษ.)	๑๔๐.๘
จ.ปราจีนบุรี	๖๔.๐
จ.นครพนม	๔๔.๖
จ.บุรีรัมย์	๓๕.๐
จ.ภูเก็ต	๓๑.๖
จ.กำแพงเพชร	๒๗.๖
จ.พิษณุโลก	๒๓.๒
จ.นครสวรรค์ (ตากฟ้า สกษ.)	๒๒.๙

๓. ปริมาณฝนสะสมของพื้นที่ลาดเชิงเขา ๑๒ ชม. ที่ผ่านมา (กรมทรัพยากรน้ำ)

รหัสสถานี	จุดตรวจวัด	ปริมาณฝน (มม./๑๒ ชม.)
STN๑๙๐๘	บ้านโหล่น ต.นางแดด อ.หนองบัวแดง จ.ชัยภูมิ	๖๘.๐
STN๑๒๓๘	บ้านหนองปล้อง ต.กุดตาเพชร อ.ลำสนธิ จ.ลพบุรี	๕๗.๕
STN๐๔๗๐	บ้านสลักเพชรเหนือ ต.เกาะช้างใต้ อ.เกาะช้าง จ.ตราด	๕๐.๕
STN๐๗๘๗	บ้านคลองพร้าว ต.เกาะช้าง อ.เกาะช้าง จ.ตราด	๔๔.๕
STN๑๙๗๖	บ้านโคกเขื่อน ต.หนองแก้ว อ.ประจันตคาม จ.ปราจีนบุรี	๔๔.๐
STN๑๑๐๕	บ้านน้ำพริก ต.ยางโกลน อ.นครไทย จ.พิษณุโลก	๔๒.๐
STN๐๔๖๙	บ้านกงซีไร่ (หมู่ ๖) ต.ซึ้ง อ.ชลุง จ.จันทบุรี	๓๙.๐
STN๐๒๗๕	บ้านโป่งก้อนเส้า ต.ท่ามะปราง อ.แก่งคอย จ.สระบุรี	๓๖.๕
STN๑๓๒๓	บ้านนาเหลียงโน ต.นาเหลียง อ.เวียงสา จ.น่าน	๓๖.๐
STN๑๒๔๙	บ้านหัวฟู ต.วังข่อย อ.ไพศาลี จ.นครสวรรค์	๓๓.๕

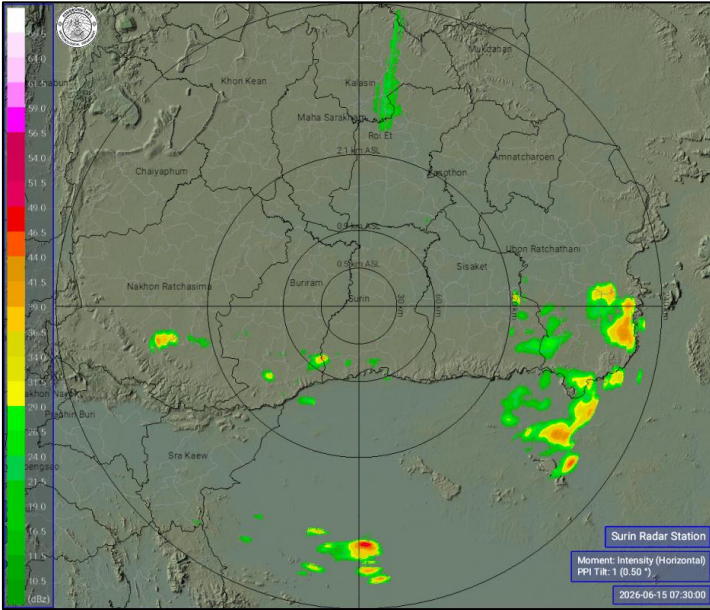
ปริมาณฝนสะสมของพื้นที่ราบลุ่มริมน้ำ ๒๔ ชม. ที่ผ่านมา (กรมทรัพยากรน้ำ)

รหัสสถานี	จุดตรวจวัด	ปริมาณฝน (มม./๒๔ ชม.)
TA๑๗๐๗๐๗	จ.จันทบุรี อ.เมืองจันทบุรี ต.พลับพลา	๖๖.๕
TA๑๗๑๐๒	จ.ตราด อ.เกาะช้าง ต.เกาะช้าง	๕๐.๕
TC๒๒๐๙๐๒	จ.ตรัง อ.ห้วยยอด ต.บางดี	๓๖.๕
TA๑๗๐๗๐๖	จ.จันทบุรี อ.เขาคิชฌกูฏ ต.พลวง	๓๔.๕
TA๑๗๐๙๐๖	จ.ตราด อ.เขาสมิง ต.ทุ่งนนทรี	๓๒.๐
TC๑๕๐๕๐๕	จ.ปราจีนบุรี อ.ประจันตคาม ต.บุฝ้าย	๒๑.๐
TC๒๒๐๙๐๓	จ.ตรัง อ.นาโยง ต.ละมอ	๒๐.๕
TC๑๕๐๙๐๒	จ.ชลบุรี อ.บ่อทอง ต.วัดสุวรรณ	๑๘.๐
TC๒๒๐๕๑๐	จ.พังงา อ.เมืองพังงา ต.ถ้ำน้ำผุด	๑๖.๐
TA๑๗๐๖๐๓	จ.จันทบุรี อ.ท่าใหม่ ต.สองพี่น้อง	๑๕.๐

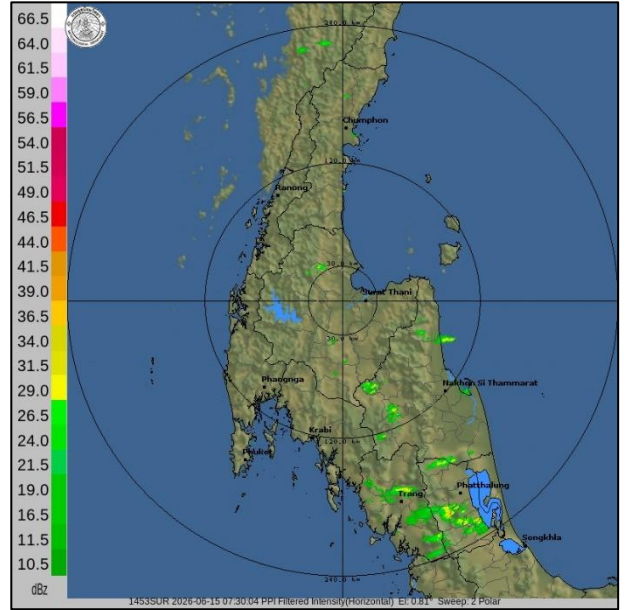
๔. ค่าความชื้นในดิน (กรมทรัพยากรน้ำ/คณะกรรมการนิคมฯ)

ภูมิภาค	ความชื้นในดิน ๑ พ.ค. ๖๙	ความชื้นในดิน ๑ มิ.ย. ๖๙	แนวโน้ม
เหนือ	๐.๐๑ - ๐.๖๕	๐.๖๕ - ๐.๙๐	ใกล้จะอิ่มตัว
กลาง	๐.๐๑ - ๐.๖๕	๐.๖๕ - ๐.๙๐	ใกล้จะอิ่มตัว
ตะวันออกเฉียงเหนือ	๐.๐๑ - ๐.๖๕	๐.๐๑ - ๐.๖๕	ปกติ
ตะวันออก	๐.๐๑ - ๐.๖๕	๐.๖๕ - ๐.๙๐	ใกล้จะอิ่มตัว
ตะวันตก	๐.๐๑ - ๐.๖๕	๐.๐๑ - ๐.๖๕	ปกติ
ใต้	๐.๐๑ - ๐.๖๕	๐.๖๕ - ๐.๙๐	ใกล้จะอิ่มตัว

๕. เรดาร์ตรวจอากาศ ณ วันที่ ๑๕ มิถุนายน ๒๕๖๙ (กรมอุตุนิยมวิทยา)



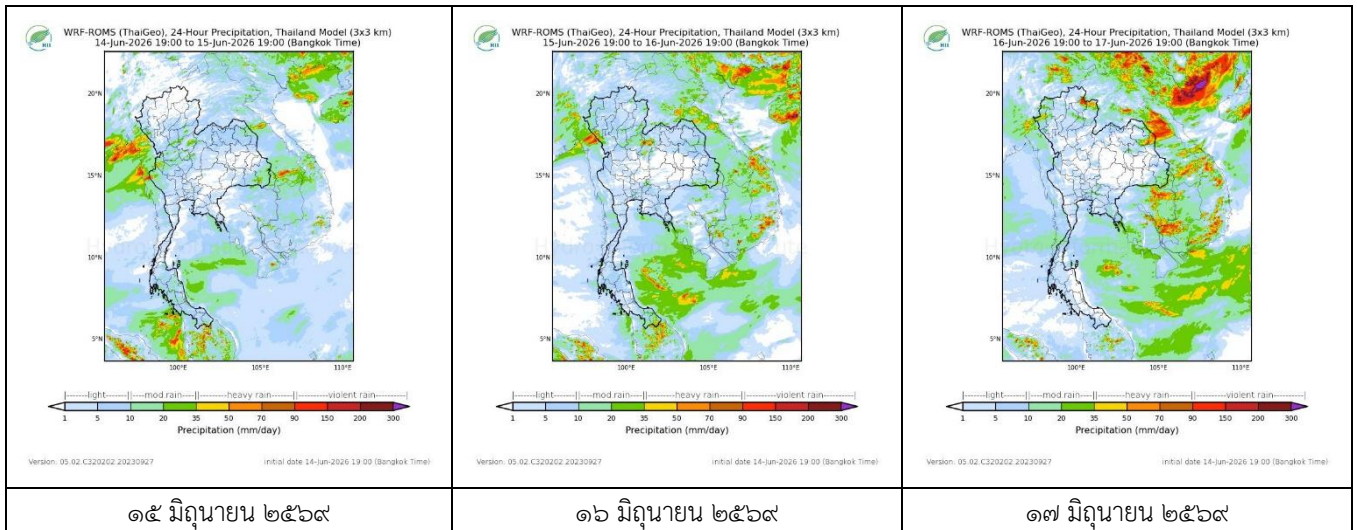
สถานีสุรินทร์ เวลา ๑๔.๓๐ น.



สถานีสุราษฎร์ธานี เวลา ๑๔.๓๐ น.

จากเรดาร์ตรวจอากาศพบกลุ่มเมฆฝนบริเวณภาคตะวันออกเฉียงเหนือของประเทศไทย

๖. แผนภาพคาดการณ์ฝนล่วงหน้า ๓ วัน (สถาบันสารสนเทศทรัพยากรน้ำ (องค์การมหาชน))



๗. สถานการณ์น้ำในแหล่งเก็บกักน้ำ ณ วันที่ ๑๕ มิถุนายน ๒๕๖๙ (กรมชลประทาน กรมทรัพยากรน้ำ และสทช.)

๗.๑ ปริมาณน้ำในอ่างเก็บน้ำขนาดใหญ่ ๔๐,๐๖๑ ล้าน ลบ.ม. คิดเป็นร้อยละ ๕๖ (ปริมาณน้ำใช้การได้ ๑๖,๕๒๒ ล้าน ลบ.ม. คิดเป็นร้อยละ ๓๕) ปริมาณน้ำในอ่างฯ เทียบกับปี ๒๕๖๘ (๔๐,๕๕๑ ล้าน ลบ.ม. คิดเป็นร้อยละ ๕๗) น้อยกว่าปี ๒๕๖๘ จำนวน ๔๙๐ ล้าน ลบ.ม. ปริมาณน้ำไหลลงอ่างฯ จำนวน ๙๐.๓๑ ล้าน ลบ.ม. ปริมาณน้ำระบายจำนวน ๑๐๓.๔๐ ล้าน ลบ.ม. สามารถรับน้ำได้อีก ๓๐,๘๖๕ ล้าน ลบ.ม.

อ่างเก็บน้ำ	ความจุที่รวม. (ล้าน ลบ.ม.)	ปริมาณน้ำในอ่าง		ปริมาณน้ำใช้การได้		ปริมาณน้ำไหลลงอ่าง		ปริมาณน้ำระบาย		ปริมาณน้ำรับได้อีก (ล้าน ลบ.ม.) (ความจุที่รวม-ปริมาณน้ำปัจจุบัน)
		ปริมาณ (ล้าน ลบ.ม.)	% น้ำเก็บกัก	ปริมาณ (ล้าน ลบ.ม.)	% น้ำใช้การ	วันนี้ (ล้าน ลบ.ม.)	เมื่อวาน (ล้าน ลบ.ม.)	วันนี้ (ล้าน ลบ.ม.)	เมื่อวาน (ล้าน ลบ.ม.)	
๑.ภูมิพล	๑๓,๔๖๒	๗,๕๙๕	๕๖	๓,๗๙๕	๓๙	๑๘.๕๑	๒๔.๔๙	๓๐.๐๒	๓๐.๐๔	๕,๘๖๗
๒.สิริกิติ์	๙,๕๑๐	๕,๐๔๕	๕๓	๒,๑๙๕	๓๓	๗.๔๓	๑๑.๒๐	๑๘.๐๐	๑๘.๐๐	๔,๔๖๕
๓.จุฬารามณ์	๑๖๔	๙๐	๕๕	๕๒	๔๑	๐.๓๖	๐.๓๕	๐.๕๓	๐.๕๓	๗๔

๑๓. สถานการณ์ภาวะน้ำท่วม และสถานการณ์ฝนแล้ง/ฝนทิ้งช่วง ณ วันที่ ๑๕ มิถุนายน ๒๕๖๙ (ปก.)

อุทกภัย

จ.ลำพูน วันที่ ๑๔ มิ.ย. ๖๙ เวลา ๑๗.๑๐ น. เกิดฝนตกหนักทำให้มีน้ำป่าไหลหลากเข้าท่วมในพื้นที่บริเวณปากอุโมงค์ขุนตาน กม.ที่ ๖๘๓/๑-๒ ระหว่างสถานีแม่ตายน้อย-ขุนตาน ต.ทาปลาดุก อ.แม่ทา ไม่สามารถใช้เส้นทางสัญจรได้ **ไม่มีผู้ได้รับบาดเจ็บและไม่มีผู้เสียชีวิต** โดยการรถไฟแห่งประเทศไทย (รฟท.) แขวงบำรุงทางลำพูน สนง.ปภ.จ.ลำพูน อำเภอ จนท.ตร. อปท. จิตอาสา อปพร. อาสาสมัคร มูลนิธิ พร้อมหน่วยงานที่เกี่ยวข้องเข้าให้การช่วยเหลือ ทั้งนี้เจ้าหน้าที่สามารถดำเนินการเคลียร์ดิน และสิ่งกีดขวางออกจากทางรถไฟได้เรียบร้อยแล้ว พร้อมทั้งได้ตรวจสอบสภาพทางโครงสร้างทางรถไฟ และความมั่นคงของพื้นที่ในช่วงระหว่างสถานีขุนตาน-สถานีแม่ตายน้อย โดยไม่พบอุปสรรคที่ส่งผลกระทบต่อความปลอดภัยในการเดินทาง ปัจจุบันสามารถใช้เส้นทางได้ตามปกติในเวลา ๑๙.๓๐ น.

๑๔. ลักษณะอากาศ ๗ วันข้างหน้า (ระหว่างวันที่ ๑๕ - ๒๑ มิถุนายน ๒๕๖๙) (กรมอุตุนิยมวิทยา)

ในช่วงวันที่ ๑๕ - ๑๖ และ ๒๐ - ๒๑ มิ.ย. ๖๙ ประเทศไทยมีฝนฟ้าคะนองและมีฝนตกหนักบางแห่งบริเวณภาคเหนือและภาคตะวันออกเฉียงเหนือ เนื่องจากมรสุมตะวันตกเฉียงใต้กำลังปานกลางพัดปกคลุมทะเลอันดามัน ประเทศไทย และอ่าวไทย

ส่วนในช่วงวันที่ ๑๗ - ๑๙ มิ.ย. ๖๙ ประเทศไทยมีฝนเพิ่มขึ้น และมีฝนตกหนักบางแห่ง เนื่องจากจะมีร่องมรสุมพาดผ่านประเทศเมียนมา ตอนบนของภาคเหนือ และประเทศลาวตอนบน ประกอบกับมรสุมตะวันตกเฉียงใต้กำลังปานกลางยังคงพัดปกคลุมทะเลอันดามัน ประเทศไทย และอ่าวไทย

สำหรับคลื่นลมบริเวณทะเลอันดามันตอนบนมีกำลังปานกลาง โดยมีคลื่นสูง ๑ - ๒ เมตร ส่วนทะเลอันดามันตอนล่างและอ่าวไทย มีคลื่นสูงประมาณ ๑ เมตร บริเวณที่มีฝนฟ้าคะนองคลื่นสูงมากกว่า ๒ เมตร ตลอดช่วง

๑๕. ความช่วยเหลือพื้นที่ประสบปัญหาน้ำแล้งสะสมของกรมทรัพยากรน้ำ

ความช่วยเหลือในพื้นที่ประสบปัญหาน้ำแล้ง ตั้งแต่วันที่ ๑ ตุลาคม ๒๕๖๘ - ๑๒ มิถุนายน ๒๕๖๙

หน่วยงาน	จังหวัด	ปริมาณการ สูบน้ำ (ลบ.ม.)	ปริมาณการ แจกจ่ายน้ำอุปโภค (ลิตร)	ประโยชน์ที่ได้รับ		
				อุปโภค-บริโภค		พื้นที่เกษตร (ไร่)
				ครัวเรือน	ประชากร	
สทน.๑	กำแพงเพชร	-	๔๒๙๗๕	๒๑๔๘.๗๕	๘๕๙๕	-
	เชียงใหม่	-	๑๑๐๘๐๐	๕๕๔๐	๒๒๑๖๐	-
	เชียงใหม่	-	๔๓๕๑๐	๒๑๗๕.๕	๘๗๐๒	-
	แม่ฮ่องสอน	-	๓๕๙๗๐	๑๗๙๘.๕	๗๑๙๔	-
	ลำปาง	๑๑๒๕๐๐	๑๑๒๓๙๖๐	๒๐๔๗๔	๘๐๓๘๘	๑๐๐๐
สทน.๒	นครสวรรค์	๓๔๑๙๒๖๐	๒๗๖๐๐๐	๕๘๑๒	๑๓๗๑๒	๗๖๓๒
	อุทัยธานี	-	๓๘๔๐๐๐	๓๐๐	๑๐๐๘	-
สทน.๓	สกลนคร	๔๑๗๙๖๐	๐	๒๘๙	๑๒๒๘	๒๐๐๐
	อุดรธานี	๑๖๐๗๒๙๒	๐	๙๓๙๙	๓๓๑๕๕	๒๕๙๐
สทน.๔	กาฬสินธุ์	๕๒,๐๐๐	-	๗๐	๒๑๒	-
	ขอนแก่น	๑,๑๔๖,๙๒๐	-	๔,๑๓๒	๑๓,๓๖๕	๑๘๐
	มหาสารคาม	๑๘๘,๐๐๐	-	๒,๕๒๓	๘,๔๓๑	๑๕๗
	ร้อยเอ็ด	-	๑,๙๖๘,๐๐๐	๑๒๐	๔๙๒	-
	-	๔๔,๘๐๐	-	-	-	-
สทน.๕	นครราชสีมา	๗๖๗๐๐๐	๕๕๐๐๐	๗๘๕๙	๒๔๔๗๗	๑๕๐๐
	บุรีรัมย์	๘๘๐๐	-	๖๕๐	๒๐๐๐	-
	สุรินทร์	๑๘๘๐๐	-	๒๑๔	๑๑๔๐	-
สทน.๖	จันทบุรี	๕๑๒๔๖๐๐	๑๑๔๐๐๐๐	๑๑๙๒๕	๕๘๕๙๑	๑๐๙๗๕
	ฉะเชิงเทรา	๘๓๖๐๐๐	-	๑๙๗	๕๗๐	๒๗๐๐
	ชลบุรี	๒๙๗๐๐๐	-	๑๗๒	๗๕๐	-
	ปราจีนบุรี	๓๓๗๖๙๐๐	-	๓๘๐	๗๕๓๘	๖๐๑๐

สทท.๗	กาญจนบุรี	-	๖๐๐๐	๓๑๔	๘๑๖	๑๐
	ประจวบคีรีขันธ์	๘๑๐๐๐	-	๔๓๑๙	๑๒๙๕๗	-
	เพชรบุรี	๑๑๘๒๖๐	-	๑๕๐๐๐	๔๖๐๐๐	-
	ราชบุรี	๒๐๓๗๖๐	-	๗๔๕	๒๕๕๔	๖๐๐
สทท.๘	นครศรีธรรมราช	๒๖๐๙๘๒๐	-	๒๔๓๐	๘๖๘๐	๗๓๑๕๐
	พัทลุง	-	-	-	-	-
	สงขลา	๗๒๙๐๐	-	๔๙๐	๑๕๗๐	๑๕๘๐
	สตูล	-	๓๐๐๐๐	๔๒๐	๑๒๖๐	๐
สทท.๙	น่าน	-	๑๓๔๙๐	๒๒๔๘	๔๔๙๗	-
	พิษณุโลก	๑๗๒๕๐๐	๒๔๖๖๐	๘๐๐	๒๕๔๓	๔๒๐๑
	แพร่	๑๕๐๙๖๐	-	๗๕๐	๒๔๕๐	๒๐๔๖
	อุตรดิตถ์	-	๓๒๕๘๖๒	๖๔๘๖	๑๓๑๑๑	-
สทท.๑๐	กระบี่	-	๒๔๐๐๐	๔๐	๑๗๖	-
	ชุมพร	๖๒๔๐๐	-	๑๑๐	๔๐๐	๑๒๐๐
	พังงา	-	๙๑๒๐๐๐	๑๒๓๕๐	๒๕๒๐๒	-
	สุราษฎร์ธานี	๘๒๔๗๔๐	๓๓๖๐๐๐	๗๙๓๖	๒๒๙๕๔	๖๘๐๓๐
สทท.๑๑	อุบลราชธานี	๒๐๐๗๖๐	-	๑๘๖๔	๖๗๕๗	-
๓๗ จังหวัด		๒๑๙๑๔๙๓๒	๖๘๕๒๒๒๗	๑๓๒๔๘๐.๗๕	๔๔๕๖๓๕	๑๘๕๕๖๑

จึงเรียนมาเพื่อโปรดทราบ

นายธีระชุน บัญสิทธิ์
อธิบดีกรมทรัพยากรน้ำ
 ประธานคณะทำงานศูนย์ปฏิบัติการ
 ทรัพยากรธรรมชาติและสิ่งแวดล้อม (ด้านทรัพยากรน้ำ)