



**รายงานการเฝ้าระวังติดตามสถานการณ์น้ำและความช่วยเหลือ
ศูนย์ปฏิบัติการทรัพยากรธรรมชาติและสิ่งแวดล้อม (ด้านทรัพยากรน้ำ)
กระทรวงทรัพยากรธรรมชาติและสิ่งแวดล้อม**



กองวิเคราะห์และประเมินสถานการณ์น้ำ กรมทรัพยากรน้ำ

โทรศัพท์ ๐ ๒๒๗๑ ๖๐๐๐ ต่อ ๖๔๕๕ โทรสาร ๐ ๒๒๗๘ ๖๖๒๙ www.dwr.go.th IDLine: mekhalawoc Email: mekhala@dwr.mail.go.th

รายงานฉบับที่ ๓๒๙/๒๕๖๙

เวลา ๑๕.๐๐ น.

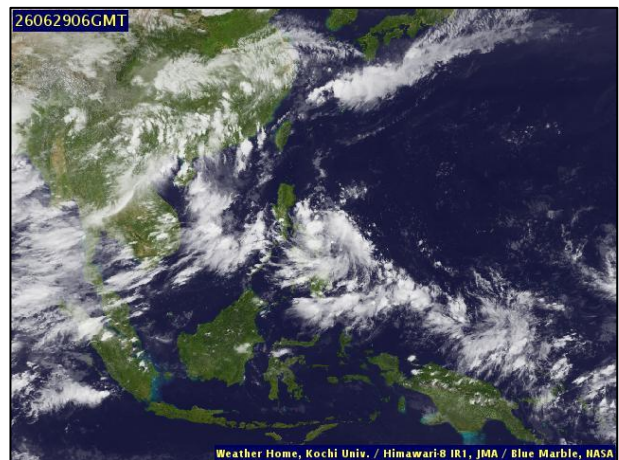
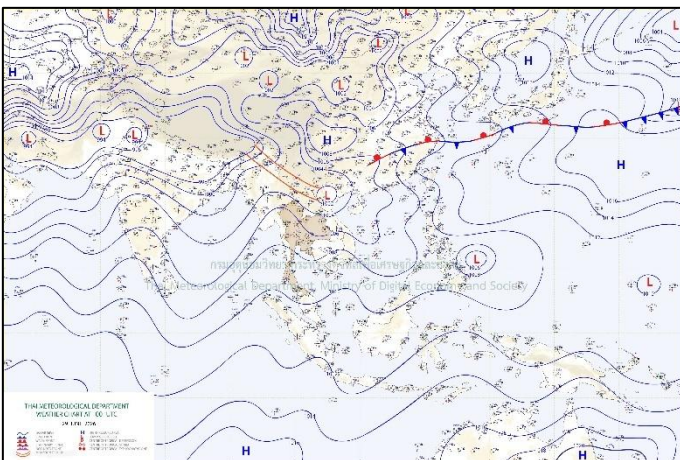
วันที่ ๒๙ มิถุนายน ๒๕๖๙

เรียน รมว.ทส. เลขาธิการ รมว.ทส. ที่ปรึกษา รมว.ทส. ปกท.ทส. รอง ปกท.ทส. อทน. อทบ. และหน่วยงานที่เกี่ยวข้อง

๑. สถานะอากาศ เวลา ๑๑.๐๐ น. (กรมอุตุนิยมวิทยา)

พยากรณ์อากาศ ๒๔ ชั่วโมงข้างหน้า ประเทศไทยมีฝนเพิ่มขึ้น และมีฝนตกหนักบางแห่ง โดยมีฝนตกหนักมากบางพื้นที่ ในภาคตะวันออก และภาคใต้ฝั่งตะวันตก เนื่องจากมรสุมตะวันตกเฉียงใต้ที่พัดปกคลุมทะเลอันดามัน ประเทศไทย และอ่าวไทยมีกำลังแรงขึ้น ประกอบกับร่องมรสุมพาดผ่าน ตอนบนของภาคเหนือ และประเทศลาวตอนบน เข้าสู่หย่อมความกดอากาศต่ำบริเวณประเทศเวียดนามตอนบน ขอให้ประชาชนระวังอันตรายจากฝนฟ้าคะนอง ฝนตกหนักถึงหนักมากและฝนที่ตกสะสม ซึ่งอาจทำให้เกิดน้ำท่วมฉับพลันและน้ำป่าไหลหลาก โดยเฉพาะพื้นที่ลาดเชิงเขาใกล้ทางน้ำไหลผ่านและพื้นที่ลุ่มไว้ด้วย

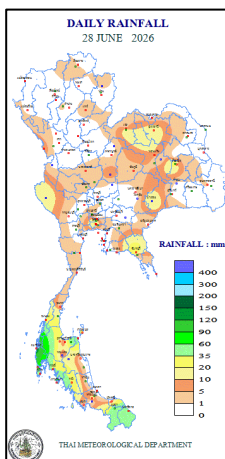
สำหรับคลื่นลมที่พัดปกคลุมทะเลอันดามันตอนบนมีกำลังค่อนข้างแรง โดยมีคลื่นสูง ๒-๓ เมตร บริเวณที่มีฝนฟ้าคะนองคลื่นสูงมากกว่า ๓ เมตร ส่วนทะเลอันดามันตอนล่างและอ่าวไทยตอนบนมีคลื่นสูงประมาณ ๒ เมตร บริเวณที่มีฝนฟ้าคะนองคลื่นสูงมากกว่า ๒ เมตร ขอให้ชาวเรือบริเวณทะเลอันดามันและอ่าวไทยเดินเรือด้วยความระมัดระวัง และหลีกเลี่ยงการเดินเรือในบริเวณที่มีฝนฟ้าคะนอง สำหรับเรือเล็กบริเวณทะเลอันดามันตอนบนควรงดออกจากฝั่งในระยษนี้ไว้ด้วย



แผนที่อากาศ วันที่ ๒๙ มิ.ย. ๒๕๖๙ เวลา ๐๗.๐๐ น.

ภาพถ่ายดาวเทียม วันที่ ๒๙ มิ.ย. ๒๕๖๙ เวลา ๑๓.๐๐ น.

๒. ปริมาณฝนสะสม ณ เวลา ๐๗.๐๐ น.(เมื่อวาน) - ๐๗.๐๐ น.(วันนี้) (กรมอุตุนิยมวิทยา)



จุดตรวจวัด	ปริมาณฝน (มม.)
จ.พังงา (ตะกั่วป่า)	๑๓๘.๕
จ.ภูเก็ต (ศูนย์ฯ)	๘๔.๒
จ.สุราษฎร์ธานี (สภข.)	๕๔.๕
จ.บึงกาฬ	๕๐.๔
จ.จันทบุรี	๓๖.๑
จ.กระบี่	๓๓.๐
จ.ร้อยเอ็ด (สภข.)	๓๐.๖
จ.ระนอง	๒๙.๘

๓. ปริมาณฝนสะสมของพื้นที่ลาดเชิงเขา ๑๒ ซม. ที่ผ่านมา (กรมทรัพยากรน้ำ)

รหัสสถานี	จุดตรวจวัด	ปริมาณฝน (มม./๑๒ ซม.)
STN๒๑๑๔	บ้านฝ้ายท่า ต.ท่านา อ.กะปง จ.พังงา	๑๑๘.๕
STN๐๕๗๖	บ้านดอกแดง ต.บางไทร อ.ตะกั่วป่า จ.พังงา	๑๐๔.๕
STN๐๑๗๓	บ้านแหลมหิน ต.หล่อยูง อ.ตะกั่วทุ่ง จ.พังงา	๙๗.๕
STN๑๙๕๕	บ้านศรีราชา ต.รมณีย์ อ.กะปง จ.พังงา	๘๓.๐
STN๐๐๙๘	บ้านโนหนด ต.เหมาะ อ.กะปง จ.พังงา	๘๑.๕
STN๐๔๘๖	บ้านลำเลียง ต.ลำเลียง อ.กระบุรี จ.ระนอง	๗๙.๐
STN๑๗๓๓	บ้านปากพู่ ต.ท่านา อ.กะปง จ.พังงา	๗๕.๕
STN๐๔๙๘	บ้านเหนือ ต.ตำตัว อ.ตะกั่วป่า จ.พังงา	๗๓.๕
STN๑๗๗๑	บ้านโละคุดหยง ต.ศาลาด่าน อ.เกาะลันตา จ.กระบี่	๗๒.๐
STN๑๗๘๒	บ้านสาคุ ต.สาคุ อ.กลาง จ.ภูเก็ต	๗๐.๕

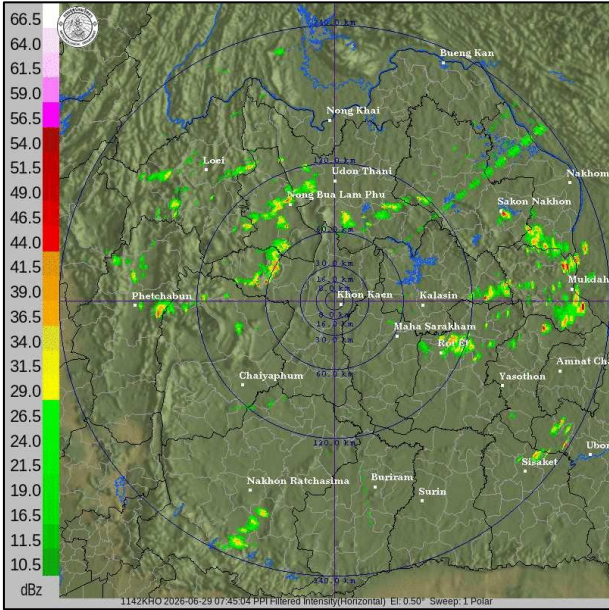
ปริมาณฝนสะสมของพื้นที่ราบลุ่มริมน้ำ ๒๔ ซม. ที่ผ่านมา (กรมทรัพยากรน้ำ)

รหัสสถานี	จุดตรวจวัด	ปริมาณฝน (มม./๒๔ ซม.)
TC๒๒๐๑๐๕	จ.ระนอง อ.กระบุรี ต.น้ำจืด	๗๒.๐
TA๑๗๐๗๐๗	จ.จันทบุรี อ.เมืองจันทบุรี ต.พลับพลา	๕๗.๕
TA๑๗๐๘๐๒	จ.จันทบุรี อ.ขลุง ต.ตกรวม	๕๒.๐
TA๐๓๒๒๐๒	จ.บึงกาฬ อ.ศรีวิไล ต.ศรีวิไล	๕๑.๕
TC๒๒๐๕๑๐	จ.พังงา อ.เมืองพังงา ต.ถ้ำน้ำผุด	๔๔.๐
TC๑๕๐๑๐๘	จ.สระแก้ว อ.คลองหาด ต.ซบมะกรูด	๔๒.๕
TC๒๒๐๕๑๑	จ.กระบี่ อ.เมืองกระบี่ ต.ทับปrik	๓๙.๕
TC๒๒๐๓๐๓	จ.ระนอง อ.เมืองระนอง ต.บางรีน	๓๔.๐
TC๒๒๐๓๐๔	จ.ระนอง อ.เมืองระนอง ต.หาดส้มแป้น	๒๙.๕
TC๐๓๑๙๐๓	จ.หนองคาย อ.โพนพิสัย ต.เขม	๒๙.๐

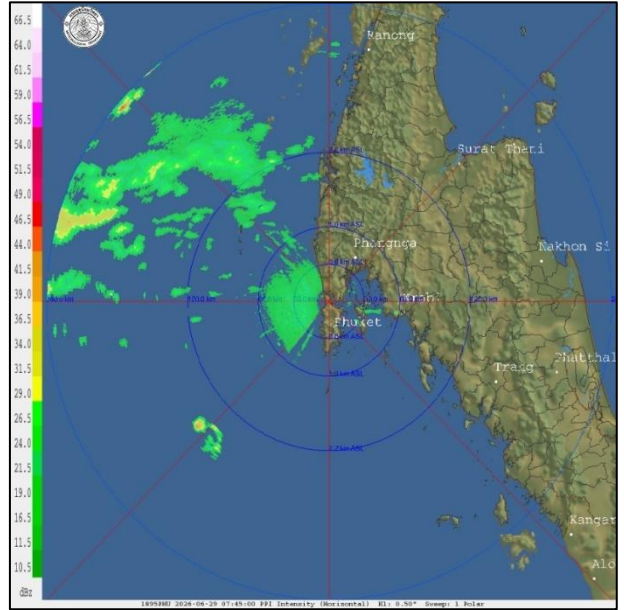
๔. ค่าความชื้นในดิน (กรมทรัพยากรน้ำ/คณะกรรมการนิคมน้ำโขง)

ภูมิภาค	ความชื้นในดิน ๑ พ.ค. ๖๙	ความชื้นในดิน ๑ มิ.ย. ๖๙	แนวโน้ม
เหนือ	๐.๐๑ - ๐.๖๕	๐.๖๕ - ๐.๙๐	ใกล้จะอิ่มตัว
กลาง	๐.๐๑ - ๐.๖๕	๐.๖๕ - ๐.๙๐	ใกล้จะอิ่มตัว
ตะวันออกเฉียงเหนือ	๐.๐๑ - ๐.๖๕	๐.๐๑ - ๐.๖๕	ปกติ
ตะวันออก	๐.๐๑ - ๐.๖๕	๐.๖๕ - ๐.๙๐	ใกล้จะอิ่มตัว
ตะวันตก	๐.๐๑ - ๐.๖๕	๐.๐๑ - ๐.๖๕	ปกติ
ใต้	๐.๐๑ - ๐.๖๕	๐.๖๕ - ๐.๙๐	ใกล้จะอิ่มตัว

๕. เรดาร์ตรวจอากาศ ณ วันที่ ๒๙ มิถุนายน ๒๕๖๙ (กรมอุตุนิยมวิทยา)



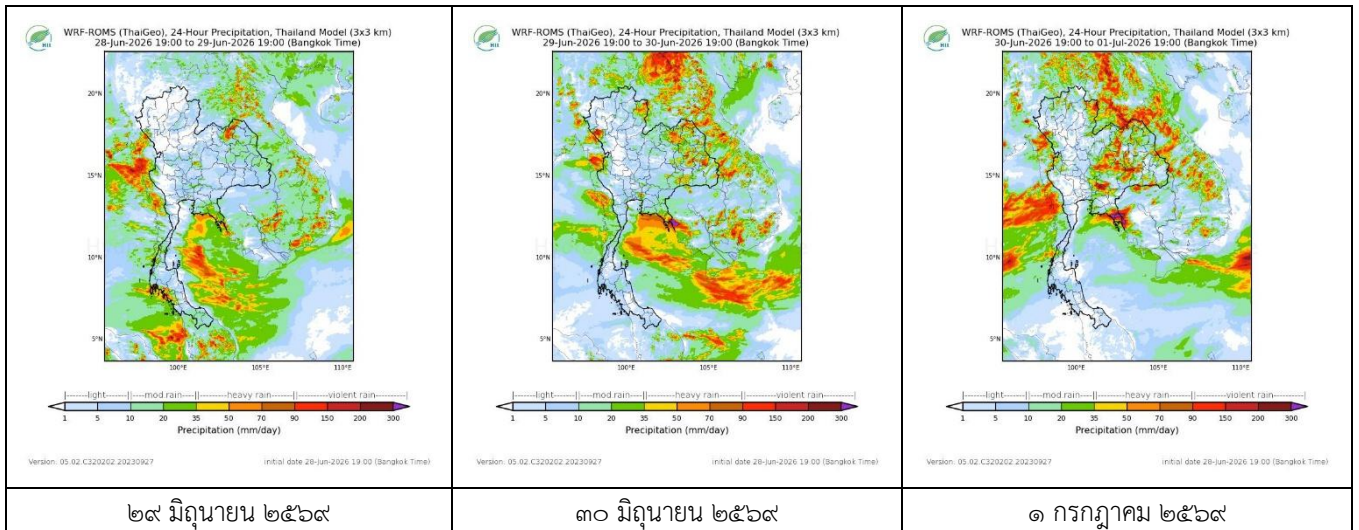
สถานีขอนแก่น เวลา ๑๔.๔๕ น.



สถานีภูเก็ต เวลา ๑๔.๔๕ น.

จากเรดาร์ตรวจอากาศพบกลุ่มเมฆฝนบริเวณภาคใต้ของประเทศไทย

๖. แผนภาพคาดการณ์ฝนล่วงหน้า ๓ วัน (สถาบันสารสนเทศทรัพยากรน้ำ (องค์การมหาชน))



๒๙ มิถุนายน ๒๕๖๙

๓๐ มิถุนายน ๒๕๖๙

๑ กรกฎาคม ๒๕๖๙

๗. สถานการณ์น้ำในแหล่งเก็บกักน้ำ ณ วันที่ ๒๙ มิถุนายน ๒๕๖๙ (กรมชลประทาน กรมทรัพยากรน้ำ และสทช.)

๗.๑ ปริมาณน้ำในอ่างเก็บน้ำขนาดใหญ่ ๓๙,๓๕๕ ล้าน ลบ.ม. คิดเป็นร้อยละ ๕๕ (ปริมาณน้ำใช้การได้ ๑๕,๘๑๗ ล้าน ลบ.ม. คิดเป็นร้อยละ ๓๓) ปริมาณน้ำในอ่างฯ เทียบกับปี ๒๕๖๘ (๔๐,๔๖๐ ล้าน ลบ.ม. คิดเป็นร้อยละ ๕๗) น้อยกว่าปี ๒๕๖๘ จำนวน ๑,๑๐๕ ล้าน ลบ.ม. ปริมาณน้ำไหลลงอ่างฯ จำนวน ๕๓.๖๐ ล้าน ลบ.ม. ปริมาณน้ำระบายจำนวน ๑๑๓.๒๕ ล้าน ลบ.ม. สามารถรับน้ำได้อีก ๓๑,๕๗๑ ล้าน ลบ.ม.

อ่างเก็บน้ำ	ความจุที่รวม. (ล้าน ลบ.ม.)	ปริมาณน้ำในอ่าง		ปริมาณน้ำใช้การได้		ปริมาณน้ำไหลลงอ่าง		ปริมาณน้ำระบาย		ปริมาณน้ำรับได้อีก (ล้าน ลบ.ม.) (ความจุที่รวม-ปริมาณน้ำปัจจุบัน)
		ปริมาณ (ล้าน ลบ.ม.)	% น้ำเก็บกัก	ปริมาณ (ล้าน ลบ.ม.)	% น้ำใช้การ	วันนี้ (ล้าน ลบ.ม.)	เมื่อวาน (ล้าน ลบ.ม.)	วันนี้ (ล้าน ลบ.ม.)	เมื่อวาน (ล้าน ลบ.ม.)	
๑.ภูมิพล	๑๓,๔๖๒	๗,๔๓๓	๕๕	๓,๖๓๓	๓๘	๒.๙๑	๘.๔๙	๓๐.๐๐	๓๐.๐๐	๖,๐๒๙
๒.สิริกิติ์	๙,๕๑๐	๔,๙๐๖	๕๒	๒,๐๕๖	๓๑	๘.๐๔	๔.๓๐	๒๔.๐๒	๒๔.๐๕	๔,๖๐๔
๓.จุฬารัตน์	๑๖๔	๗๖	๔๖	๓๙	๓๑	๐.๐๕	๐.๒๘	๑.๐๑	๑.๕๕	๘๘

๔.อุบลรัตน์	๒,๔๓๑	๙๓๕	๓๘	๓๕๓	๑๙	๒.๐๖	๐.๐๐	๕.๐๗	๕.๐๔	๑,๔๙๖
๕.ลำปาง	๑,๙๘๐	๘๑๔	๔๑	๗๑๔	๓๘	๐.๘๔	๒.๖๑	๙.๑๓	๙.๑๓	๑,๑๖๖
๖.สิรินธร	๑,๙๖๖	๙๘๕	๕๐	๑๕๔	๑๔	๐.๐๐	๔.๔๒	๐.๐๐	๐.๐๐	๙๘๑
๗.ป่าสักชลสิทธิ์	๙๖๐	๑๓๕	๑๔	๑๓๒	๑๔	๐.๐๐	๐.๐๐	๑.๗๓	๑.๗๓	๘๒๕
๘.ศรีนครินทร์	๑๗,๗๔๕	๑๓,๘๐๙	๗๘	๓,๕๔๔	๔๗	๕.๐๔	๗.๕๓	๑๗.๐๒	๑๖.๙๙	๓,๙๓๖
๙.วชิราลงกรณ	๘,๘๖๐	๓,๖๙๙	๔๒	๖๘๗	๑๒	๑๕.๔๓	๘.๖๓	๘.๐๗	๘.๐๙	๕,๑๖๑
๑๐.ขุนด่านปราการชล	๒๒๔	๓๑	๑๔	๒๖	๑๒	๐.๐๒	๐.๐๔	๐.๓๔	๐.๓๒	๑๙๓
๑๑.รัชชประภา	๕,๖๓๙	๓,๒๙๙	๕๙	๑,๙๔๗	๔๕	๘.๗๒	๓.๘๘	๓.๑๓	๔.๘๒	๒,๓๔๐
๑๒.บางยาง	๑,๔๕๔	๘๕๗	๕๙	๕๘๐	๔๙	๓.๗๑	๒.๘๐	๓.๕๙	๓.๔๘	๕๙๗

๗.๒ อ่างเก็บน้ำขนาดกลาง ๔๖๑ แห่ง มีปริมาณน้ำ ๒,๗๙๖ ล้าน ลบ.ม. (๔๘%) ปริมาณน้ำใช้การ ๒,๓๗๕ ล้าน ลบ.ม. (๔๔%)

๗.๓ แหล่งน้ำในพื้นที่นอกเขตชลประทาน ๑๐๒,๐๙๙ แห่ง มีปริมาณน้ำรวม ๔,๐๘๓ ล้าน ลบ.ม. (๔๘%)

๗.๔ แหล่งน้ำขนาดเล็กนอกเขตชลประทาน ๒๙๓ แห่ง ตรวจวัดโดยกรมทรัพยากรน้ำ เริ่มต้นฤดูฝน มีปริมาณน้ำ ๓๓๖.๔ ล้าน ลบ.ม. (๕๙%) ปริมาณน้ำปัจจุบัน ๓๕๗.๑ ล้าน ลบ.ม. (๖๓%)

ภูมิภาค	จำนวน (แห่ง)	ปริมาณรวม (ล้าน ลบ.ม.)	ปริมาณน้ำ (ล้าน ลบ.ม.)							
			เดือน						ปัจจุบัน	
			ธ.ค. ๒๕๖๘	ม.ค. ๒๕๖๙	ก.พ. ๒๕๖๙	มี.ค. ๒๕๖๙	เม.ย. ๒๕๖๙	พ.ค. ๒๕๖๙	๘ มิ.ย. ๒๕๖๙	ร้อยละ
เหนือ	๑๗,๒๔๙	๙๙๒	๑,๐๖๔	๑,๐๕๑	๘๕๓	๗๕๐	๖๓๕	๖๓๕	๖๓๖	๖๔
ตะวันออกเฉียงเหนือ	๕๔,๕๔๗	๔,๓๘๒	๔,๑๗๗	๔,๑๗๖	๓,๖๒๐	๒,๘๑๑	๒,๐๕๙	๒,๐๕๓	๒,๐๕๕	๔๖
กลาง	๑๖,๓๖๗	๑,๕๗๔	๑,๓๘๔	๑,๓๑๘	๑,๑๔๔	๙๙๑	๗๔๗	๗๕๑	๗๔๕	๔๗
ตะวันออก	๗,๘๐๔	๙๙๒	๑,๑๒๐	๑,๑๒๐	๖๖๘	๖๘๒	๕๐๖	๔๙๕	๔๙๖	๕๐
ตะวันตก	๒,๕๐๖	๑๙๒	๑๕๐	๑๕๐	๑๑๘	๑๑๔	๗๔	๖๔	๖๔	๓๓
ใต้	๓,๖๒๖	๓๓๘	๒๙๔	๒๘๙	๑๔๑	๒๒๙	๑๗๘	๑๕๒	๑๕๔	๔๕
รวม	๑๐๒,๐๙๙.๐๐	๘,๔๗๐	๘,๑๘๙	๘,๑๐๔	๖,๖๔๔	๕,๕๗๗	๔,๑๙๙	๔,๑๕๐	๔,๑๕๐	๔๙

๘. สถานการณ์น้ำในประเทศ ณ วันที่ ๒๖ - ๒๙ มิถุนายน ๒๕๖๙ (กรมชลประทาน)

สถานี	แม่น้ำ	อำเภอ	จังหวัด	ระดับตลิ่ง (ม. รทก.)	ระดับน้ำ (ม.รทก.)				แนวโน้ม	เปรียบเทียบระดับตลิ่ง
					ศุกร์ ๒๖ มิ.ย.	เสาร์ ๒๗ มิ.ย.	อาทิตย์ ๒๘ มิ.ย.	จันทร์ ๒๙ มิ.ย.		
					P.๑	ปึง	เมือง	เชียงใหม่		
W.๑C	วัง	เมือง	ลำปาง	๕.๒๐	๐.๑๙	-๐.๕๖	-๐.๔๔	-๐.๔๒	เพิ่มขึ้น	-๕.๖๒
Y.๑๖	ยม	บางระกำ	พิษณุโลก	๗.๓๐	๔.๙๖	๔.๙๓	๔.๘๑	๔.๙๑	เพิ่มขึ้น	-๒.๓๙
N.๗A	น่าน	เมือง	พิจิตร	๙.๘๗	๑.๘๗	๑.๗๒	๑.๙๑	๒.๑๓	เพิ่มขึ้น	-๗.๗๔
C.๒	เจ้าพระยา	เมือง	นครสวรรค์	๒๕.๗๐	๑๗.๒๖	๑๗.๔๖	๑๗.๔๒	๑๗.๕๐	เพิ่มขึ้น	-๘.๒๐
C.๑๓	เจ้าพระยา	สรรพยา	ชัยนาท	๑๖.๓๔	๕.๒๖	๕.๒๖	๕.๒๖	๕.๒๖	ทรงตัว	-๑๑.๐๘
M.๖A	มูล	สตึก	บุรีรัมย์	๘.๐๐	-๐.๒๘	-๐.๓๑	-๐.๓๒	-๐.๒๙	เพิ่มขึ้น	-๘.๒๙
M.๑๙๑	ลำตะคอง	เมือง	นครราชสีมา	๓.๕๐	๐.๖๘	๑.๒๒	๐.๘๐	๐.๙๔	เพิ่มขึ้น	-๒.๕๖
M.๗	มูล	เมือง	อุบลราชธานี	๗.๐๐	๒.๐๖	๒.๐๕	๑.๙๙	๑.๙๔	ลดลง	-๕.๐๖
M.๖๙	ลำเซบก	ตระการพืชผล	อุบลราชธานี	๗.๗๐	๑.๕๖	๑.๕๕	๑.๕๑	๑.๕๑	ทรงตัว	-๖.๑๙
X.๖๔	คลองท่าแซะ	ท่าแซะ	ชุมพร	๑๗.๑๓	๗.๕๔	๗.๕๔	๗.๕๔	๗.๘๑	เพิ่มขึ้น	-๙.๓๒
X.๒๐๓	ภาคใต้ฝั่งตะวันออกตอนบน	เมือง	นครศรีธรรมราช	๑๐.๕๐	๘.๓๗	๘.๓๖	๘.๓๒	๘.๓๑	ลดลง	-๒.๑๙
X.๒๗๔	แม่น้ำโก-ลก	แว้ง	นราธิวาส	๒๓.๕๐	๑๘.๔๔	๑๘.๕๖	๑๘.๓๑	๑๘.๙๑	เพิ่มขึ้น	-๔.๕๙
X.๓๗A	แม่น้ำตาปี	พระแสง	สุราษฎร์ธานี	๑๑.๗๐	๖.๑๕	๕.๙๘	๕.๙๖	๕.๗๓	ลดลง	-๕.๙๗

*** ยังไม่ได้รับรายงาน

สถานการณ์ระดับน้ำสูงสุดในประเทศ ณ วันที่ ๒๙ มิถุนายน ๒๕๖๙ (กรมทรัพยากรน้ำ)

รหัสสถานี	จุดตรวจวัด	เกณฑ์วิกฤติน้ำมาก (ม.รทก.)	ระดับน้ำ (ม.รทก.)
TA๒๑๐๕๐๘	จ.ปัตตานี อ.สายบุรี ต.ตะลุบัน	๐.๖๓	๐.๓๒
TA๒๑๐๔๐๒	จ.ปัตตานี อ.ยะหริ่ง ต.ปายามูม้ง	๐.๕๘	๐.๐๗
TA๑๐๐๒๑๙	จ.ปทุมธานี อ.เมืองปทุมธานี ต.บางปรอก	๒.๕๗	๐.๓๕
TA๑๓๐๒๐๕	จ.นครปฐม อ.นครชัยศรี ต.บางแก้วฟ้า	๑.๙๓	๐.๔๒
TC๑๙๑๙๑๘	จ.นครศรีธรรมราช อ.เขยรใหญ่ ต.เขยรใหญ่	๑.๖๓	๐.๓๖
TC๑๙๑๗๐๔	จ.นครศรีธรรมราช อ.ขนอม ต.ขนอม	๐.๖๕	-๐.๕๖
TA๑๓๐๒๐๒	จ.สมุทรสาคร อ.เมืองสมุทรสาคร ต.ท่าฉลอม	๑.๙๓	-๐.๙๔
TC๑๕๐๕๐๓	จ.ปราจีนบุรี อ.บ้านสร้าง ต.บ้านสร้าง	๒.๒๔	๐.๔๙
TA๒๐๐๓๐๗	จ.สงขลา อ.สิงหนคร ต.ปากกรอ	๒.๔๘	-๐.๐๖
TA๑๓๐๒๐๓	จ.สมุทรสาคร อ.เมืองสมุทรสาคร ต.บ้านเกาะ	๒.๑๑	-๐.๗๘

๙. สถานการณ์น้ำในพื้นที่ลุ่มน้ำโขง ณ วันที่ ๒๙ มิถุนายน ๒๕๖๙ (คณะกรรมการจัดการแม่น้ำโขง)

สถานี	ระดับอ้างอิง (ม.รทก.)	ระดับตลิ่ง (ม.)	ระดับน้ำ (ม.)					เปรียบเทียบระดับตลิ่ง (ม.)	ผลต่างของระดับน้ำ (ม.)		แนวโน้ม
			๒๕ มิ.ย.	๒๖ มิ.ย.	๒๗ มิ.ย.	๒๘ มิ.ย.	๒๙ มิ.ย.		๓ วัน ย้อนหลัง	๕ วัน ย้อนหลัง	
อ.เชียงแสน จ.เชียงราย	๓๕๗.๑๑๐	๑๒.๘๐	๓.๒๙	๓.๓๒	๓.๔๕	๓.๖๖	๓.๘๔	-๘.๙๖	๐.๓๙	๐.๕๕	เพิ่มขึ้น
อ.เชียงคาน จ.เลย	๑๙๔.๑๑๘	๑๖.๐๐	๖.๐๙	๕.๙๖	๕.๖๕	๕.๔๘	๕.๖๒	-๑๐.๓๘	-๐.๐๓	-๐.๔๗	เพิ่มขึ้น
อ.เมือง จ.หนองคาย	๑๕๓.๖๔๘	๑๒.๒๐	๒.๙๒	๒.๘๕	๒.๗๕	๒.๕๐	๒.๓๐	-๙.๙๐	-๐.๔๕	-๐.๖๒	ลดลง
อ.เมือง จ.นครพนม	๑๓๒.๖๘๐	๑๒.๐๐	๓.๔๗	๓.๒๑	๓.๐๒	๒.๙๔	๒.๙๐	-๙.๑๐	-๐.๑๒	-๐.๕๗	ลดลง
อ.เมือง จ.มุกดาหาร	๑๒๔.๒๑๙	๑๒.๕๐	๓.๙๖	๓.๕๗	๓.๔๘	๓.๒๘	๓.๒๐	-๙.๓๐	-๐.๒๘	-๐.๗๖	ลดลง
อ.โขงเจียม จ.อุบลราชธานี	๘๙.๐๓๐	๑๔.๕๐	๔.๓๒	๔.๑๖	๓.๙๘	๓.๗๗	๓.๖๘	-๑๐.๘๒	-๐.๓๐	-๐.๖๔	ลดลง

***ยังไม่ได้รับรายงาน

๑๐. สถานการณ์เตือนภัย Early Warning ณ วันที่ ๒๙ มิถุนายน ๒๕๖๙ (กรมทรัพยากรน้ำ)

การแจ้งเตือน	สถานี	การแจ้งเตือน	ช่วงเวลา
เตือนสีแดง (อพยพ)	บ้านดอกแดง ตำบลบางไทร อำเภอตะกั่วป่า จังหวัดพังงา	ปริมาณฝนสะสม ๑๒ ชั่วโมง ๑๖๐.๐ มิลลิเมตร	๒๙ มิ.ย.๖๙/๐๒.๕๐ น.
เตือนสีเหลือง (เตือนภัย)	บ้านบางดิบ ตำบลบางวัน อำเภอกะบุรี จังหวัดพังงา	ปริมาณฝนสะสม ๑๒ ชั่วโมง ๑๑๙.๐ มิลลิเมตร	๒๙ มิ.ย.๖๙/๐๓.๑๕ น.
	บ้านฝายท่า ตำบลท่านา อำเภอกะปง จังหวัดพังงา	ปริมาณฝนสะสม ๑๒ ชั่วโมง ๑๒๔.๐ มิลลิเมตร	๒๙ มิ.ย.๖๙/๐๒.๓๗ น.
	บ้านสาคุ ตำบลสาคุ อำเภอถลาง จังหวัดภูเก็ต	ปริมาณฝนสะสม ๑๒ ชั่วโมง ๘๑.๕ มิลลิเมตร	๒๙ มิ.ย.๖๙/๐๒.๑๙ น.
เตือนสีเขียว (เฝ้าระวัง)	บ้านหัวสวน ตำบลแม่บางขาว อำเภอกะบุรี จังหวัดพังงา	ปริมาณฝนสะสม ๑๒ ชั่วโมง ๑๐๐.๐ มิลลิเมตร	๒๙ มิ.ย.๖๙/๐๓.๒๖ น.
	บ้านท่าเรือ ตำบลศรีสุนทร อำเภอถลาง จังหวัดภูเก็ต	ปริมาณฝนสะสม ๑๒ ชั่วโมง ๖๖.๐ มิลลิเมตร	๒๙ มิ.ย.๖๙/๐๓.๑๘ น.
	บ้านปากพู่ ตำบลท่านา อำเภอกะปง จังหวัดพังงา	ปริมาณฝนสะสม ๑๒ ชั่วโมง ๙๙.๕ มิลลิเมตร	๒๙ มิ.ย.๖๙/๐๒.๕๗ น.
	บ้านแหลมหิน ตำบลหล่อยิ่ง อำเภอตะกั่วทุ่ง จังหวัดพังงา	ปริมาณฝนสะสม ๑๒ ชั่วโมง ๑๐๑.๐ มิลลิเมตร	๒๙ มิ.ย.๖๙/๐๒.๐๐ น.
	บ้านลำเลียง ตำบลลำเลียง อำเภอกะบุรี จังหวัดระนอง	ปริมาณฝนสะสม ๑๒ ชั่วโมง ๑๐๐.๐ มิลลิเมตร	๒๘ มิ.ย.๖๙/๐๒.๐๑ น.

*** สำนักงานทรัพยากรน้ำภาคที่เกี่ยวข้องได้ดำเนินการแจ้งอาสาสมัครและเครือข่าย รวมถึงหน่วยงานที่เกี่ยวข้องในพื้นที่เสี่ยงภัยแล้ว

๑๑. พื้นที่ติดตามและเฝ้าระวังสถานการณ์ธรณีพิบัติภัย ณ วันที่ ๒๙ มิถุนายน ๒๕๖๙ (กรมทรัพยากรธรณี)

เนื่องจากในพื้นที่เสี่ยงภัยแผ่นดินถล่มมีฝนตกต่อเนื่อง ประกอบกับมีพื้นที่คาดการณ์ปริมาณน้ำฝนที่อาจก่อให้เกิดแผ่นดินถล่มล่วงหน้า โดยเฉพาะในบริเวณภาคเหนือ จังหวัดตาก แม่ฮ่องสอน เชียงใหม่ ภาคตะวันออก จังหวัดตราด และภาคใต้ จังหวัดพังงา ศูนย์ปฏิบัติการธรณีพิบัติภัยจึงได้ทำการเฝ้าระวังและติดตามสถานการณ์ธรณีพิบัติภัยแผ่นดินถล่มและน้ำป่าไหลหลากเป็นพิเศษและจะทำการแจ้งอาสาสมัครเครือข่ายในพื้นที่เสี่ยงภัยต่อไป

๑๒. เหตุการณ์วิกฤติน้ำปัจจุบัน ณ วันที่ ๒๙ มิถุนายน ๒๕๖๙ [๐๘.๐๐ น. - ๑๕.๐๐ น. (วันนี้)]

ไม่มีสถานการณ์

๑๓. สถานการณ์ภาวะน้ำท่วม และสถานการณ์ฝนแล้ง/ฝนทิ้งช่วง ณ วันที่ ๒๙ มิถุนายน ๒๕๖๙ (ปก.)

ไม่มีสถานการณ์

๑๔. ลักษณะอากาศ ๗ วันข้างหน้า (ระหว่างวันที่ ๒๙ มิถุนายน - ๕ กรกฎาคม ๒๕๖๙) (กรมอุตุนิยมวิทยา)

ในช่วงวันที่ ๒๙ มิ.ย. - ๓ ก.ค. ๖๙ ประเทศไทยมีฝนฟ้าคะนองกระจายและฝนตกหนักบางแห่ง โดยมีฝนตกหนักมากในภาคตะวันออกเฉียงเหนือและภาคใต้ฝั่งตะวันตก เนื่องจากร่องมรสุมพาดผ่านภาคเหนือและภาคตะวันออกเฉียงเหนือตอนบน ประกอบกับมรสุมตะวันตกเฉียงใต้กำลังค่อนข้างแรงพัดปกคลุมทะเลอันดามัน ประเทศไทย และอ่าวไทย ส่วนในช่วงวันที่ ๔ - ๕ ก.ค. ๖๙ ประเทศไทยยังคงฝนตกหนักบางแห่งและมีฝนตกหนักมากในภาคตะวันออกเฉียงเหนือ เนื่องจากหย่อมความกดอากาศต่ำกำลังแรงบริเวณทะเลจีนใต้ตอนกลางมีแนวโน้มจะทวีกำลังแรงขึ้น ในขณะที่ร่องมรสุมจะเลื่อนขึ้นไปพาดผ่านภาคเหนือตอนบน ประเทศลาว และประเทศเวียดนามตอนบน โดยมีมรสุมตะวันตกเฉียงใต้กำลังค่อนข้างแรงยังคงพัดปกคลุมทะเลอันดามัน ประเทศไทย และอ่าวไทย

คลื่นลมบริเวณทะเลอันดามันตอนบนมีกำลังค่อนข้างแรง โดยมีคลื่นสูง ๒ - ๓ เมตร บริเวณที่มีฝนฟ้าคะนองคลื่นสูงมากกว่า ๓ เมตร ส่วนทะเลอันดามันตอนล่าง และอ่าวไทยตอนบน มีคลื่นสูงประมาณ ๒ เมตร บริเวณที่มีฝนฟ้าคะนองคลื่นสูงมากกว่า ๒ เมตร ตลอดช่วง

๑๕. ความช่วยเหลือพื้นที่ประสบปัญหาน้ำแล้งสะสมของกรมทรัพยากรน้ำ

ความช่วยเหลือในพื้นที่ประสบปัญหาน้ำแล้ง ตั้งแต่วันที่ ๑ ตุลาคม ๒๕๖๘ - ๒๔ มิถุนายน ๒๕๖๙

หน่วยงาน	จังหวัด	ปริมาณการ สูบน้ำ (ลบ.ม.)	ปริมาณการ แจกจ่ายน้ำอุปโภค (ลิตร)	ประโยชน์ที่ได้รับ		
				อุปโภค-บริโภค		พื้นที่เกษตร (ไร่)
				ครัวเรือน	ประชากร	
สทน.๑	กำแพงเพชร	-	๔๕,๕๗๕	๒,๒๗๙	๙,๑๑๕	-
	เชียงราย	-	๑๑๘,๕๕๐	๕,๙๒๘	๒๓,๗๑๐	-
	เชียงใหม่	-	๔๖,๒๑๐	๒,๓๑๑	๙,๒๔๒	-
	แม่ฮ่องสอน	-	๓๘,๕๖๐	๑,๙๒๘	๗,๗๑๒	-
	ลำปาง	๑๑๒,๕๐๐	๑,๑๕๐,๙๖๐	๒๑,๘๒๔	๘๕,๗๘๘	๑,๐๐๐
สทน.๒	นครสวรรค์	๓,๔๔๐,๘๖๐	๓๐๖,๐๐๐	๕,๘๑๒	๑๓,๗๑๒	๗,๖๓๒
	อุทัยธานี	๓๘,๘๘๐	๕๒๘,๐๐๐	๔๒๔	๑,๓๘๐	๓,๐๐๐
สทน.๓	สกลนคร	๕๐๕,๔๔๐	-	๒๘๙	๑,๒๒๘	๒,๐๐๐
	อุดรธานี	๑,๗๓๔,๐๑๒	-	๘,๘๙๙	๓๑,๓๕๕	๒,๕๙๐
สทน.๔	กาฬสินธุ์	๕๒,๐๐๐	-	๗๐	๒๑๒	-
	ขอนแก่น	๑,๑๔๖,๙๒๐	-	๔,๑๓๒	๑๓,๓๖๕	๑๘๐
	มหาสารคาม	๒๕๐,๙๔๔	-	๒,๕๒๓	๘,๔๓๑	๑๕๗
	ร้อยเอ็ด	-	๑,๙๖๘,๐๐๐	๑๒๐	๔๙๒	-
สทน.๕	นครราชสีมา	๘๓๖,๐๐๐	๕๕,๐๐๐	๗,๘๕๙	๒๔,๔๗๗	๑,๕๐๐
	บุรีรัมย์	๘,๘๐๐	-	๖๕๐	๒,๐๐๐	-
	สุรินทร์	๑๘,๘๐๐	-	๒๑๔	๑,๑๔๐	-
สทน.๖	จันทบุรี	๕,๑๒๔,๖๐๐	๑,๑๔๐,๐๐๐	๑๑,๙๒๕	๕๘,๕๙๑	๑๐,๙๗๕
	ฉะเชิงเทรา	๘๔๘,๐๐๐	-	๑๙๗	๕๗๐	๒,๗๐๐
	ชลบุรี	๒๙๗,๐๐๐	-	๑๗๒	๗๕๐	-
	ปราจีนบุรี	๓,๓๗๖,๙๐๐	-	๓๘๐	๗,๕๓๘	๖,๐๑๐
สทน.๗	กาญจนบุรี	-	๖,๐๐๐	๓๑๔	๘๑๖	๑๐
	ประจวบคีรีขันธ์	๘๑,๐๐๐	-	๔,๓๑๙	๑๒,๙๕๗	-
	เพชรบุรี	๑๑๘,๒๖๐	-	๑๕,๐๐๐	๔๖,๐๐๐	-
	ราชบุรี	๒๐๓,๗๖๐	-	๗๔๕	๒,๕๕๔	๖๐๐

สทท.๘	นครศรีธรรมราช	๒,๗๓๑,๓๒๐	-	๒,๔๓๐	๘,๖๘๐	๗๓,๑๕๐
	พัทลุง	-	-	-	-	-
	สงขลา	๘๕,๐๕๐	-	๔๙๐	๑,๕๗๐	๑,๕๘๐
	สตูล	-	๓๐,๐๐๐	๔๒๐	๑,๒๖๐	-
สทท.๙	น่าน	-	๑๓,๗๐๐	๒,๒๘๓	๔,๕๖๗	-
	พิษณุโลก	๑๗๒,๕๐๐	๒๔,๖๖๐	๘๐๐	๒,๕๔๓	๔,๒๐๑
	แพร่	๑๕๐,๙๖๐	-	๗๕๐	๒,๔๕๐	๒,๐๔๖
	อุตรดิตถ์	-	๓๒๖,๙๐๒	๖,๖๖๐	๑๓,๔๕๗	-
สทท.๑๐	กระบี่	-	๒๔,๐๐๐	๔๐	๑๗๖	-
	ชุมพร	๖๒,๔๐๐	-	๑๑๐	๔๐๐	๑,๒๐๐
	พังงา	-	๑,๐๓๒,๐๐๐	๑๒,๓๕๐	๒๕,๒๐๒	-
	สุราษฎร์ธานี	๘๒๔,๗๔๐	๓๓๖,๐๐๐	๗,๙๓๖	๒๒,๙๕๔	๖๘,๐๓๐
สทท.๑๑	อุบลราชธานี	๒๐๐,๗๖๐	๑,๓๙๑,๐๐๐	๒,๐๑๔	๗,๔๗๗	-
	๓๗ จังหวัด	๒๒,๔๒๒,๔๐๖	๘,๕๘๑,๑๑๗	๑๓๔,๕๙๖	๔๕๓,๘๗๑	๑๘๘,๕๖๑

จึงเรียนมาเพื่อโปรดทราบ

นายธีระชุน บุญสิทธิ์
อธิบดีกรมทรัพยากรน้ำ
 ประธานคณะทำงานศูนย์ปฏิบัติการ
 ทรัพยากรธรรมชาติและสิ่งแวดล้อม (ด้านทรัพยากรน้ำ)