



**รายงานการเฝ้าระวังติดตามสถานการณ์น้ำและความช่วยเหลือ
ศูนย์ปฏิบัติการทรัพยากรธรรมชาติและสิ่งแวดล้อม (ด้านทรัพยากรน้ำ)
กระทรวงทรัพยากรธรรมชาติและสิ่งแวดล้อม**



กองวิเคราะห์และประเมินสถานการณ์น้ำ กรมทรัพยากรน้ำ

โทรศัพท์ ๐ ๒๒๗๑ ๖๐๐๐ ต่อ ๖๔๔๕ โทรสาร ๐ ๒๒๗๘ ๖๖๒๙ www.dwr.go.th IDLine: mekhalawoc Email: mekhala@dwr.mail.go.th

รายงานฉบับที่ ๓๓๑/๒๕๖๙

เวลา ๑๕.๐๐ น.

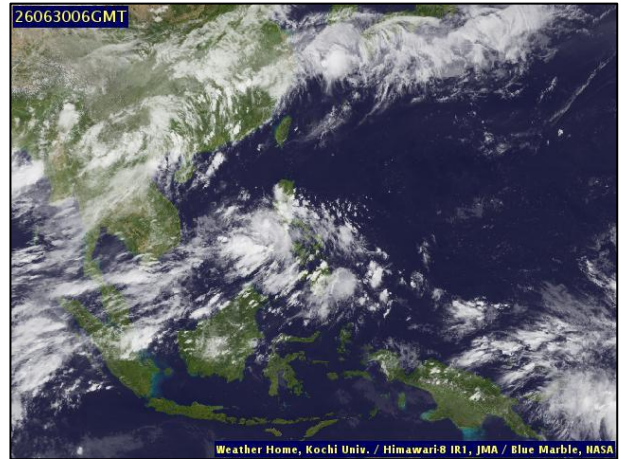
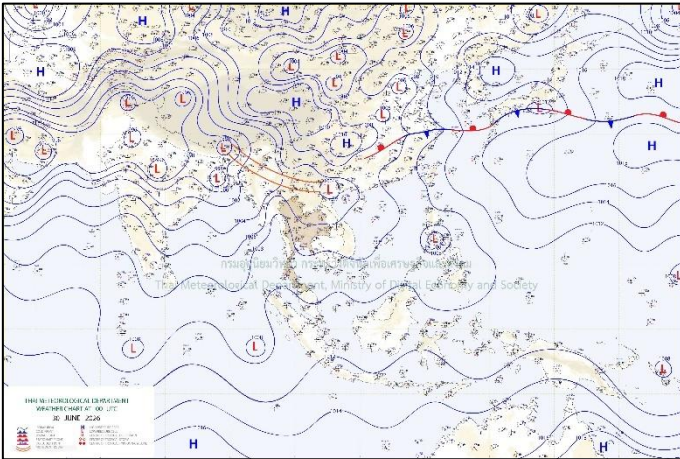
วันที่ ๓๐ มิถุนายน ๒๕๖๙

เรียน รมว.ทส. เลขาธิการ รมว.ทส. ที่ปรึกษา รมว.ทส. ปกท.ทส. รอง ปกท.ทส. อทน. อทบ. และหน่วยงานที่เกี่ยวข้อง

๑. สถานะอากาศ เวลา ๑๑.๐๐ น. (กรมอุตุนิยมวิทยา)

พยากรณ์อากาศ ๒๔ ชั่วโมงข้างหน้า ประเทศไทยมีฝนตกหนักบางแห่ง และมีฝนตกหนักมากบางพื้นที่ในภาคตะวันออก และภาคใต้ฝั่งตะวันตก เนื่องจากมรสุมตะวันตกเฉียงใต้ที่พัดปกคลุมทะเลอันดามัน ประเทศไทย และอ่าวไทยมีกำลังค่อนข้างแรง ประกอบกับร่องมรสุมพาดผ่านประเทศเมียนมา และประเทศลาวตอนบน เข้าสู่หย่อมความกดอากาศต่ำบริเวณประเทศเวียดนามตอนบน ขอให้ประชาชนระวังอันตรายจากฝนตกหนักถึงหนักมาก และฝนที่ตกสะสม ซึ่งอาจทำให้เกิดน้ำท่วมฉับพลันและน้ำป่าไหลหลาก โดยเฉพาะพื้นที่ลาดเชิงเขาใกล้ทางน้ำไหลผ่านและพื้นที่ลุ่มไว้ด้วย

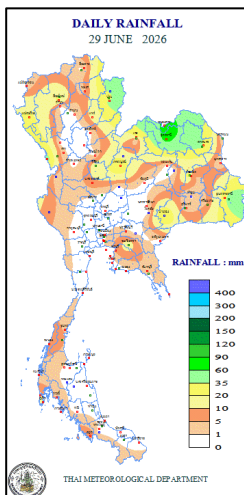
สำหรับคลื่นลมที่พัดปกคลุมทะเลอันดามันตอนบนมีกำลังค่อนข้างแรง โดยมีคลื่นสูง ๒-๓ เมตร บริเวณที่มีฝนฟ้าคะนองคลื่นสูงมากกว่า ๓ เมตร ส่วนทะเลอันดามันตอนล่างและอ่าวไทยตอนบนมีคลื่นสูงประมาณ ๒ เมตร บริเวณที่มีฝนฟ้าคะนองคลื่นสูงมากกว่า ๒ เมตร ขอให้ชาวเรือบริเวณทะเลอันดามันและอ่าวไทยเดินเรือด้วยความระมัดระวัง และหลีกเลี่ยงการเดินเรือในบริเวณที่มีฝนฟ้าคะนอง สำหรับเรือเล็กบริเวณทะเลอันดามันตอนบนควรงดออกจากฝั่งไว้ด้วย



แผนที่อากาศ วันที่ ๓๐ มิ.ย. ๒๕๖๙ เวลา ๐๗.๐๐ น.

ภาพถ่ายดาวเทียม วันที่ ๓๐ มิ.ย. ๒๕๖๙ เวลา ๑๓.๐๐ น.

๒. ปริมาณฝนสะสม ณ เวลา ๐๗.๐๐ น.(เมื่อวาน) - ๐๗.๐๐ น.(วันนี้) (กรมอุตุนิยมวิทยา)



จุดตรวจวัด	ปริมาณฝน (มม.)
จ.อุดรธานี	๖๘.๖
จ.หนองคาย	๖๓.๒
จ.น่าน (ทุ่งช้าง)	๕๑.๔
จ.อุบลราชธานี (สภข.)	๔๗.๖
จ.ตาก (แม่สอด)	๔๔.๓
จ.หนองบัวลำภู	๔๓.๔
จ.สกลนคร (สภข.)	๓๗.๘
จ.บุรีรัมย์ (นางรอง)	๓๔.๖

๓. ปริมาณฝนสะสมของพื้นที่ลาดเชิงเขา ๑๒ ซม. ที่ผ่านมา (กรมทรัพยากรน้ำ)

รหัสสถานี	จุดตรวจวัด	ปริมาณฝน (มม./๑๒ ซม.)
STN๐๐๖๙	บ้านน้ำไคร้ ต.ยม อ.ท่าวังผา จ.น่าน	๑๑๕.๐
STN๐๑๖๙	บ้านผาเวียง ต.ภูคา อ.ปัว จ.น่าน	๑๑๓.๐
STN๑๔๕๖	บ้านไคร้ ต.ต๋องเต่า อ.เทิง จ.เชียงราย	๑๐๗.๕
STN๐๕๕๑	บ้านห้วยหลักลาย ต.อวน อ.ปัว จ.น่าน	๑๐๑.๐
STN๒๒๘๗	บ้านนาสว่าง ต.นาสว่าง อ.เดชอุดม จ.อุบลราชธานี	๑๐๐.๕
STN๑๙๓๔	บ้านสะเก็น ต.ยอด อ.สองแคว จ.น่าน	๙๗.๕
STN๑๓๘๑	บ้านห้วยไคร้ลานทอง ต.เวียง อ.เทิง จ.เชียงราย	๙๕.๕
STN๐๗๑๘	บ้านห้วยนา ต.พงษ์ อ.สันติสุข จ.น่าน	๙๔.๕
STN๐๗๑๙	บ้านกุ่มม่วง ต.ดู่พงษ์ อ.สันติสุข จ.น่าน	๙๓.๕
STN๑๘๖๔	บ้านปางพริก ต.ผาช้างน้อย อ.ปง จ.พะเยา	๘๓.๕

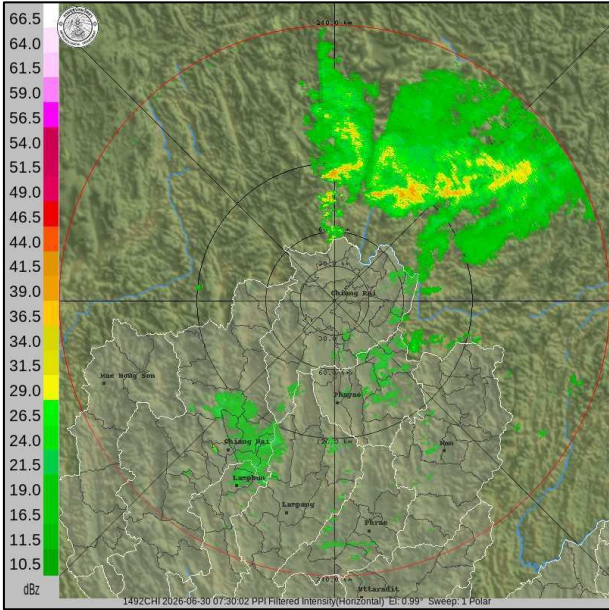
ปริมาณฝนสะสมของพื้นที่ราบลุ่มริมน้ำ ๒๔ ซม. ที่ผ่านมา (กรมทรัพยากรน้ำ)

รหัสสถานี	จุดตรวจวัด	ปริมาณฝน (มม./๒๔ ซม.)
TA๐๓๑๙๐๒	จ.อุดรธานี อ.บ้านดุง ต.บ้านจันทน์	๙๓.๐
TC๐๓๒๑๐๒	จ.สกลนคร อ.บ้านม่วง ต.ม่วง	๗๖.๐
TC๐๓๑๙๐๓	จ.หนองคาย อ.โพนพิสัย ต.เขม	๕๗.๐
TA๐๓๑๓๒๒	จ.หนองคาย อ.สระใคร ต.สระใคร	๕๓.๕
TC๐๓๑๕๐๖	จ.อุดรธานี อ.เมืองอุดรธานี ต.หมู่ม่น	๔๕.๐
TA๐๔๒๒๑๒	จ.อุดรธานี อ.ไชยวาน ต.ไชยวาน	๔๒.๐
TC๒๒๐๑๐๕	จ.ระนอง อ.กระบุรี ต.น้ำจืด	๓๐.๐
TA๐๕๔๙๐๖	จ.อุบลราชธานี อ.พิบูลมังสาหาร ต.พิบูล	๒๘.๐
TC๑๕๑๐๐๔	จ.ฉะเชิงเทรา อ.บางปะกง ต.ท่าข้าม	๒๕.๕
TC๑๕๐๙๐๒	จ.ชลบุรี อ.บ่อทอง ต.วัดสุวรรณ	๑๙.๐

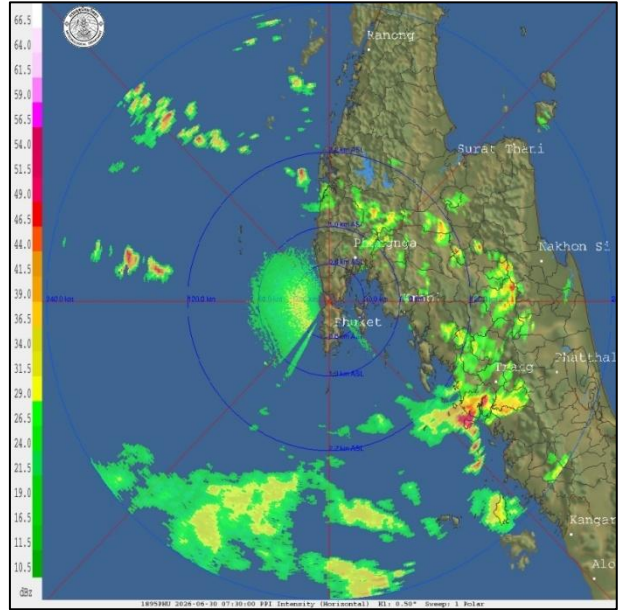
๔. ค่าความชื้นในดิน (กรมทรัพยากรน้ำ/คณะกรรมการนิคมน้ำโขง)

ภูมิภาค	ความชื้นในดิน ๑ พ.ค. ๖๙	ความชื้นในดิน ๑ มิ.ย. ๖๙	แนวโน้ม
เหนือ	๐.๐๑ - ๐.๖๕	๐.๖๕ - ๐.๙๐	ใกล้จะอิ่มตัว
กลาง	๐.๐๑ - ๐.๖๕	๐.๖๕ - ๐.๙๐	ใกล้จะอิ่มตัว
ตะวันออกเฉียงเหนือ	๐.๐๑ - ๐.๖๕	๐.๐๑ - ๐.๖๕	ปกติ
ตะวันออก	๐.๐๑ - ๐.๖๕	๐.๖๕ - ๐.๙๐	ใกล้จะอิ่มตัว
ตะวันตก	๐.๐๑ - ๐.๖๕	๐.๐๑ - ๐.๖๕	ปกติ
ใต้	๐.๐๑ - ๐.๖๕	๐.๖๕ - ๐.๙๐	ใกล้จะอิ่มตัว

๕. เรดาร์ตรวจอากาศ ณ วันที่ ๓๐ มิถุนายน ๒๕๖๙ (กรมอุตุนิยมวิทยา)



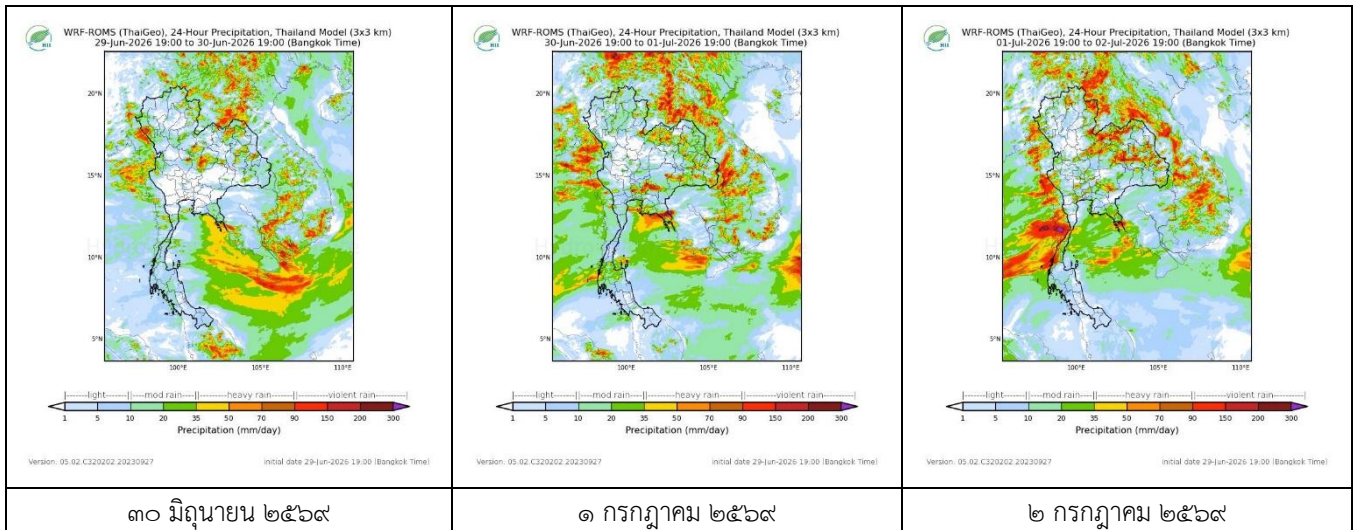
สถานีเชียงราย เวลา ๑๔.๓๐ น.



สถานีภูเก็ต เวลา ๑๔.๓๐ น.

จากเรดาร์ตรวจอากาศพบกลุ่มเมฆฝนบริเวณภาคเหนือ ภาคตะวันออกเฉียงเหนือ และภาคใต้ของประเทศไทย

๖. แผนภาพคาดการณ์ฝนล่วงหน้า ๓ วัน (สถาบันสารสนเทศทรัพยากรน้ำ (องค์การมหาชน))



๗. สถานการณ์น้ำในแหล่งเก็บกักน้ำ ณ วันที่ ๓๐ มิถุนายน ๒๕๖๙ (กรมชลประทาน กรมทรัพยากรน้ำ และสทช.)

๗.๑ ปริมาณน้ำในอ่างเก็บน้ำขนาดใหญ่ ๓๙,๒๘๓ ล้าน ลบ.ม. คิดเป็นร้อยละ ๕๕ (ปริมาณน้ำใช้การได้ ๑๕,๗๔๔ ล้าน ลบ.ม. คิดเป็นร้อยละ ๓๓) ปริมาณน้ำในอ่างฯ เทียบกับปี ๒๕๖๘ (๔๐,๕๒๓ ล้าน ลบ.ม. คิดเป็นร้อยละ ๕๗) น้อยกว่าปี ๒๕๖๘ จำนวน ๑,๒๔๐ ล้าน ลบ.ม. ปริมาณน้ำไหลลงอ่างฯ จำนวน ๔๔.๘๘ ล้าน ลบ.ม. ปริมาณน้ำระบายจำนวน ๑๑๑.๘๙ ล้าน ลบ.ม. สามารถรับน้ำได้อีก ๓๑,๖๔๔ ล้าน ลบ.ม.

อ่างเก็บน้ำ	ความจุที่รวม. (ล้าน ลบ.ม.)	ปริมาณน้ำในอ่าง		ปริมาณน้ำใช้การได้		ปริมาณน้ำไหลลงอ่าง		ปริมาณน้ำระบาย		ปริมาณน้ำรับได้อีก (ล้าน ลบ.ม.) <small>(ความจุที่รวม-ปริมาณน้ำปัจจุบัน)</small>
		ปริมาณ (ล้าน ลบ.ม.)	% น้ำเก็บกัก	ปริมาณ (ล้าน ลบ.ม.)	% น้ำใช้การ	วันนี้ (ล้าน ลบ.ม.)	เมื่อวาน (ล้าน ลบ.ม.)	วันนี้ (ล้าน ลบ.ม.)	เมื่อวาน (ล้าน ลบ.ม.)	
๑.ภูมิพล	๑๓,๔๖๒	๗,๔๐๗	๕๕	๓,๖๐๗	๓๗	๕.๓๑	๒.๙๑	๓๐.๐๐	๓๐.๐๐	๖,๐๕๕
๒.สิริกิติ์	๙,๕๑๐	๔,๘๘๖	๕๑	๒,๐๓๖	๓๑	๔.๓๓	๘.๐๔	๒๔.๐๐	๒๔.๐๒	๔,๖๒๔
๓.จุฬารัตน์	๑๖๔	๗๕	๔๖	๓๘	๓๐	๐.๑๒	๐.๐๕	๑.๐๑	๑.๐๑	๘๙

๔.อุบลรัตน์	๒,๔๓๑	๙๓๑	๓๘	๓๔๙	๑๙	๑.๙๘	๒.๐๖	๔.๙๘	๕.๐๗	๑,๕๐๐
๕.ลำปาง	๑,๙๘๐	๘๐๕	๔๑	๗๐๕	๓๘	๐.๓๒	๐.๘๔	๘.๖๐	๙.๑๓	๑,๑๗๕
๖.สิรินธร	๑,๙๖๖	๙๘๕	๕๐	๑๕๔	๑๔	๐.๖๗	๐.๐๐	๐.๐๐	๐.๐๐	๙๘๑
๗.ป่าสักชลสิทธิ์	๙๖๐	๑๓๓	๑๔	๑๓๐	๑๔	๐.๐๐	๐.๐๐	๑.๓๐	๑.๗๓	๘๒๗
๘.ศรีนครินทร์	๑๗,๗๔๕	๑๓,๗๙๘	๗๘	๓,๕๓๓	๔๗	๔.๓๖	๕.๐๔	๑๕.๐๔	๑๗.๐๒	๓,๙๔๗
๙.วชิราลงกรณ	๘,๘๖๐	๓,๗๐๒	๔๒	๖๙๐	๑๒	๑๐.๙๓	๑๕.๔๓	๘.๑๒	๘.๐๗	๕,๑๕๘
๑๐.ขุนด่านปราการชล	๒๒๔	๓๑	๑๔	๒๖	๑๒	๐.๐๖	๐.๐๒	๐.๑๑	๐.๓๔	๑๙๓
๑๑.รัชชประภา	๕,๖๓๙	๓,๓๐๐	๕๙	๑,๙๔๙	๔๕	๖.๖๘	๘.๗๒	๕.๐๑	๓.๑๓	๒,๓๓๙
๑๒.บางยาง	๑,๔๕๔	๘๕๘	๕๙	๕๘๑	๔๙	๔.๖๙	๓.๗๑	๓.๓๕	๓.๕๙	๕๙๖

๗.๒ อ่างเก็บน้ำขนาดกลาง ๔๖๑ แห่ง มีปริมาณน้ำ ๒,๗๘๔ ล้าน ลบ.ม. (๔๘%) ปริมาณน้ำใช้การ ๒,๓๖๓ ล้าน ลบ.ม. (๔๔%)

๗.๓ แหล่งน้ำในพื้นที่นอกเขตชลประทาน ๑๐๒,๐๙๙ แห่ง มีปริมาณน้ำรวม ๔,๐๘๓ ล้าน ลบ.ม. (๔๘%)

๗.๔ แหล่งน้ำขนาดเล็กนอกเขตชลประทาน ๒๙๓ แห่ง ตรวจวัดโดยกรมทรัพยากรน้ำ เริ่มต้นฤดูฝน มีปริมาณน้ำ ๓๓๖.๔ ล้าน ลบ.ม. (๕๙%) ปริมาณน้ำปัจจุบัน ๓๕๗.๑ ล้าน ลบ.ม. (๖๓%)

ภูมิภาค	จำนวน (แห่ง)	ปริมาณรวม (ล้าน ลบ.ม.)	ปริมาณน้ำ (ล้าน ลบ.ม.)							
			เดือน						ปัจจุบัน	
			ธ.ค. ๒๕๖๘	ม.ค. ๒๕๖๙	ก.พ. ๒๕๖๙	มี.ค. ๒๕๖๙	เม.ย. ๒๕๖๙	พ.ค. ๒๕๖๙	๘ มิ.ย. ๒๕๖๙	ร้อยละ
เหนือ	๑๗,๒๔๙	๙๙๒	๑,๐๖๔	๑,๐๕๑	๘๕๓	๗๕๐	๖๓๕	๖๓๕	๖๓๖	๖๔
ตะวันออกเฉียงเหนือ	๕๔,๕๔๗	๔,๓๘๒	๔,๑๗๗	๔,๑๗๖	๓,๖๒๐	๒,๘๑๑	๒,๐๕๙	๒,๐๕๓	๒,๐๕๕	๔๖
กลาง	๑๖,๓๖๗	๑,๕๗๔	๑,๓๘๔	๑,๓๑๘	๑,๑๔๔	๙๙๑	๗๔๗	๗๕๑	๗๔๕	๔๗
ตะวันออก	๗,๘๐๔	๙๙๒	๑,๑๒๐	๑,๑๒๐	๖๖๘	๖๘๒	๕๐๖	๔๙๕	๔๙๖	๕๐
ตะวันตก	๒,๕๐๖	๑๙๒	๑๕๐	๑๕๐	๑๑๘	๑๑๔	๗๔	๖๔	๖๔	๓๓
ใต้	๓,๖๒๖	๓๓๘	๒๙๔	๒๘๙	๑๔๑	๒๒๙	๑๗๘	๑๕๒	๑๕๔	๔๕
รวม	๑๐๒,๐๙๙.๐๐	๘,๔๗๐	๘,๑๘๙	๘,๑๐๔	๖,๖๔๔	๕,๕๗๗	๔,๑๙๙	๔,๑๕๐	๔,๑๕๐	๔๙

๘. สถานการณ์น้ำในประเทศ ณ วันที่ ๒๗ - ๓๐ มิถุนายน ๒๕๖๙ (กรมชลประทาน)

สถานี	แม่น้ำ	อำเภอ	จังหวัด	ระดับตลิ่ง (ม. รทก.)	ระดับน้ำ (ม.รทก.)				แนวโน้ม	เปรียบเทียบระดับตลิ่ง
					เสาร์ ๒๗ มิ.ย.	อาทิตย์ ๒๘ มิ.ย.	จันทร์ ๒๙ มิ.ย.	อังคาร ๓๐ มิ.ย.		
					P.๑	ปิง	เมือง	เชียงใหม่		
W.๑C	วัง	เมือง	ลำปาง	๕.๒๐	-๐.๕๖	-๐.๔๔	-๐.๔๒	๐.๒๒	เพิ่มขึ้น	-๔.๙๘
Y.๑๖	ยม	บางระกำ	พิษณุโลก	๗.๓๐	๔.๙๓	๔.๘๑	๔.๙๑	๕.๐๑	เพิ่มขึ้น	-๒.๒๙
N.๗A	น่าน	เมือง	พิจิตร	๙.๘๗	๑.๗๒	๑.๙๑	๒.๑๓	๒.๓๘	เพิ่มขึ้น	-๗.๔๙
C.๒	เจ้าพระยา	เมือง	นครสวรรค์	๒๕.๗๐	๑๗.๔๖	๑๗.๔๒	๑๗.๕๐	๑๗.๕๙	เพิ่มขึ้น	-๘.๑๑
C.๑๓	เจ้าพระยา	สรรพยา	ชัยนาท	๑๖.๓๔	๕.๒๖	๕.๒๖	๕.๒๖	๕.๒๖	ทรงตัว	-๑๑.๐๘
M.๖A	มูล	สตึก	บุรีรัมย์	๘.๐๐	-๐.๓๑	-๐.๓๒	-๐.๒๙	-๐.๓๑	ลดลง	-๘.๓๑
M.๑๙๑	ลำตะคอง	เมือง	นครราชสีมา	๓.๕๐	๑.๒๒	๐.๘๐	๐.๙๔	๐.๕๓	ลดลง	-๒.๙๗
M.๗	มูล	เมือง	อุบลราชธานี	๗.๐๐	๒.๐๕	๑.๙๙	๑.๙๔	๑.๙๙	เพิ่มขึ้น	-๕.๐๑
M.๖๙	ลำเซบก	ตระการพืชผล	อุบลราชธานี	๗.๗๐	๑.๕๕	๑.๕๑	๑.๕๑	๑.๕๐	ลดลง	-๖.๒๐
X.๖๔	คลองท่าแซะ	ท่าแซะ	ชุมพร	๑๗.๑๓	๗.๕๔	๗.๕๔	๗.๘๑	๗.๘๐	ลดลง	-๙.๓๓
X.๒๐๓	ภาคใต้ฝั่งตะวันออกตอนบน	เมือง	นครศรีธรรมราช	๑๐.๕๐	๘.๓๖	๘.๓๒	๘.๓๑	๘.๓๓	เพิ่มขึ้น	-๒.๑๗
X.๒๗๔	แม่น้ำโก-ลก	แว้ง	นราธิวาส	๒๓.๕๐	๑๘.๕๖	๑๘.๓๑	๑๘.๙๑	๑๘.๓๕	ลดลง	-๕.๑๕
X.๓๗A	แม่น้ำตาปี	พระแสง	สุราษฎร์ธานี	๑๑.๗๐	๕.๙๘	๕.๙๖	๕.๗๓	๕.๖๕	ลดลง	-๖.๐๕

*** ยังไม่ได้รับรายงาน

สถานการณ์ระดับน้ำสูงสุดในประเทศ ณ วันที่ ๓๐ มิถุนายน ๒๕๖๙ (กรมทรัพยากรน้ำ)

รหัสสถานี	จุดตรวจวัด	เกณฑ์วิกฤติน้ำมาก (ม.รทก.)	ระดับน้ำ (ม.รทก.)
TA๒๑๐๕๐๘	จ.ปัตตานี อ.สายบุรี ต.ตะลุบัน	๐.๖๓	๐.๒๘
TA๒๑๐๔๐๒	จ.ปัตตานี อ.ยะหริ่ง ต.ปายามูมั่ง	๐.๕๘	-๐.๐๓
TA๑๐๐๒๑๙	จ.ปทุมธานี อ.เมืองปทุมธานี ต.บางปรอก	๒.๕๗	๐.๔๐
TA๑๓๐๒๐๕	จ.นครปฐม อ.นครชัยศรี ต.บางแก้วฟ้า	๑.๙๓	๐.๓๙
TC๑๙๑๙๑๘	จ.นครศรีธรรมราช อ.เข็ญใหญ่ ต.เข็ญใหญ่	๑.๖๓	๐.๓๖
TC๑๙๑๗๐๔	จ.นครศรีธรรมราช อ.ขนอม ต.ขนอม	๐.๖๕	-๐.๕๕
TA๑๓๐๒๐๒	จ.สมุทรสาคร อ.เมืองสมุทรสาคร ต.ท่าฉลอม	๑.๙๓	-๐.๙๔
TC๑๕๐๕๐๓	จ.ปราจีนบุรี อ.บ้านสร้าง ต.บ้านสร้าง	๒.๒๔	๐.๔๙
TA๑๓๐๒๐๓	จ.สมุทรสาคร อ.เมืองสมุทรสาคร ต.บ้านเกาะ	๒.๑๑	-๐.๕๓
TA๒๐๐๓๐๗	จ.สงขลา อ.สิงหนคร ต.ปากกรอ	๒.๔๘	-๐.๐๙

๙. สถานการณ์น้ำในพื้นที่ลุ่มน้ำโขง ณ วันที่ ๓๐ มิถุนายน ๒๕๖๙ (คณะกรรมการจัดการแม่น้ำโขง)

สถานี	ระดับอ้างอิง (ม.รทก.)	ระดับตลิ่ง (ม.)	ระดับน้ำ (ม.)					เปรียบเทียบระดับตลิ่ง (ม.)	ผลต่างของระดับน้ำ (ม.)		แนวโน้ม
			๒๖ มิ.ย.	๒๗ มิ.ย.	๒๘ มิ.ย.	๒๙ มิ.ย.	๓๐ มิ.ย.		๓ วัน ย้อนหลัง	๕ วัน ย้อนหลัง	
อ.เชียงแสน จ.เชียงราย	๓๕๗.๑๑๐	๑๒.๘๐	๓.๓๒	๓.๔๕	๓.๖๖	๓.๘๔	๔.๑๑	-๘.๖๙	๐.๔๕	๐.๗๙	เพิ่มขึ้น
อ.เชียงคาน จ.เลย	๑๙๔.๑๑๘	๑๖.๐๐	๕.๙๖	๕.๖๕	๕.๔๘	๕.๖๒	๕.๙๕	-๑๐.๐๕	๐.๔๗	-๐.๐๑	เพิ่มขึ้น
อ.เมือง จ.หนองคาย	๑๕๓.๖๔๘	๑๒.๒๐	๒.๘๕	๒.๗๕	๒.๕๐	๒.๓๐	๒.๓๓	-๙.๘๗	-๐.๑๗	-๐.๕๒	เพิ่มขึ้น
อ.เมือง จ.นครพนม	๑๓๒.๖๘๐	๑๒.๐๐	๓.๒๑	๓.๐๒	๒.๙๔	๒.๙๐	๒.๙๑	-๙.๐๙	-๐.๐๓	-๐.๓๐	เพิ่มขึ้น
อ.เมือง จ.มุกดาหาร	๑๒๔.๒๑๙	๑๒.๕๐	๓.๕๗	๓.๔๘	๓.๒๘	๓.๒๐	๓.๐๘	-๙.๔๒	-๐.๒๐	-๐.๔๙	ลดลง
อ.โขงเจียม จ.อุบลราชธานี	๘๙.๐๓๐	๑๔.๕๐	๔.๑๖	๓.๙๘	๓.๗๗	๓.๖๘	๓.๖๘	-๑๐.๘๒	-๐.๐๙	-๐.๔๘	ทรงตัว

***ยังไม่ได้รับรายงาน

๑๐. สถานการณ์เตือนภัย Early Warning ณ วันที่ ๓๐ มิถุนายน ๒๕๖๙ (กรมทรัพยากรน้ำ)

การแจ้งเตือน	สถานี	การแจ้งเตือน	ช่วงเวลา
เตือนสีแดง (อพยพ)	บ้านสองพี่น้อง ตำบลริมโขง อำเภอเชียงของ จังหวัดเชียงราย	ปริมาณฝนสะสม ๑๒ ชั่วโมง ๑๖๙.๐ มิลลิเมตร	๓๐ มิ.ย.๖๙/๑๐.๑๐ น.
เตือนสีเหลือง (เตือนภัย)	บ้านห้วยหลักลาย ตำบลอวน อำเภอปัว จังหวัดน่าน	ปริมาณฝนสะสม ๑๒ ชั่วโมง ๙๖.๕ มิลลิเมตร	๓๐ มิ.ย.๖๙/๑๕.๒๐ น.
	บ้านสะเก็น ตำบลยอด อำเภอสองแคว จังหวัดน่าน	ปริมาณฝนสะสม ๑๒ ชั่วโมง ๙๘.๐ มิลลิเมตร	๓๐ มิ.ย.๖๙/๑๕.๑๐ น.
	บ้านห้วยไคร้ลานทอง ตำบลเวียง อำเภอเทิง จังหวัดเชียงราย	ปริมาณฝนสะสม ๑๒ ชั่วโมง ๑๐๐.๐ มิลลิเมตร	๓๐ มิ.ย.๖๙/๑๔.๐๐ น.
	บ้านไคร้ ตำบลดับเต่า อำเภอเทิง จังหวัดเชียงราย	ปริมาณฝนสะสม ๑๒ ชั่วโมง ๑๐๙.๕ มิลลิเมตร	๓๐ มิ.ย.๖๙/๑๓.๕๐ น.
เตือนสีเขียว (เฝ้าระวัง)	บ้านทุ่งทราย ตำบลเวียง อำเภอเชียงของ จังหวัดเชียงราย	ปริมาณฝนสะสม ๑๒ ชั่วโมง ๘๕.๐ มิลลิเมตร	๓๐ มิ.ย.๖๙/๑๒.๒๗ น.
	บ้านบ่อภาคเหนือ ตำบลบ่อภาค อ.ชาติตระการ จ.พิษณุโลก	ปริมาณฝนสะสม ๑๒ ชั่วโมง ๙๑.๕ มิลลิเมตร	๓๐ มิ.ย.๖๙/๑๖.๐๕ น.
	บ้านมุงเหนือ ตำบลบ้านมุง อำเภอเนินมะปราง จังหวัดพิษณุโลก	ปริมาณฝนสะสม ๑๒ ชั่วโมง ๘๔.๕ มิลลิเมตร	๓๐ มิ.ย.๖๙/๑๖.๑๐ น.
	บ้านชมภูเหนือ ตำบลชมพู อำเภอเนินมะปราง จังหวัดพิษณุโลก	ค่าระดับน้ำ ๔.๑๓ เมตร ระดับวิกฤติ ๗.๐๐ เมตร	๓๐ มิ.ย.๖๙/๑๖.๐๐ น.
	บ้านสันนาเคียน ตำบลสันนาหนองใหม่ อำเภอเวียงสา จ.น่าน	ค่าระดับน้ำ ๒.๗๖ เมตร ระดับวิกฤติ ๓.๕๐ เมตร	๓๐ มิ.ย.๖๙/๑๔.๒๐ น.
	บ้านทุ่งโง้ง ตำบลเวียง อำเภอเทิง จังหวัดเชียงราย	ปริมาณฝนสะสม ๑๒ ชั่วโมง ๘๘.๐ มิลลิเมตร	๓๐ มิ.ย.๖๙/๑๓.๕๐ น.
	บ้านก้อ ตำบลแม่จรม อำเภอแม่จรม จังหวัดน่าน	ปริมาณฝนสะสม ๑๒ ชั่วโมง ๘๓.๐ มิลลิเมตร	๓๐ มิ.ย.๖๙/๑๓.๓๓ น.
บ้านผาเวียง ตำบลภูคา อำเภอปัว จังหวัดน่าน	ปริมาณฝนสะสม ๑๒ ชั่วโมง ๙๒.๐ มิลลิเมตร	๓๐ มิ.ย.๖๙/๑๐.๑๐ น.	

*** สำนักงานทรัพยากรน้ำภาคที่เกี่ยวข้องได้ดำเนินการแจ้งอาสาสมัครและเครือข่าย รวมถึงหน่วยงานที่เกี่ยวข้องในพื้นที่เสี่ยงภัยแล้ว

๑๑. พื้นที่ติดตามและเฝ้าระวังสถานการณ์ธรณีพิบัติภัย ณ วันที่ ๓๐ มิถุนายน ๒๕๖๙ (กรมทรัพยากรธรณี)

เนื่องจากในพื้นที่เสี่ยงภัยแผ่นดินถล่มมีฝนตกต่อเนื่อง ประกอบกับมีพื้นที่คาดการณ์ปริมาณน้ำฝนที่อาจก่อให้เกิดแผ่นดินถล่มล่วงหน้า โดยเฉพาะในบริเวณภาคเหนือ จังหวัดตาก น่าน เชียงราย และภาคตะวันออก จังหวัดตราด ศูนย์ปฏิบัติการธรณีพิบัติภัยจึงได้ทำการเฝ้าระวังและติดตามสถานการณ์ธรณีพิบัติภัยแผ่นดินถล่มและน้ำป่าไหลหลากเป็นพิเศษและจะทำการแจ้งอาสาสมัครเครือข่ายในพื้นที่เสี่ยงภัยต่อไป

๑๒. เหตุการณ์วิกฤติน้ำปัจจุบัน ณ วันที่ ๓๐ มิถุนายน ๒๕๖๙ [๐๘.๐๐ น. - ๑๕.๐๐ น. (วันนี้)]

ไม่มีสถานการณ์

๑๓. สถานการณ์ภาวะน้ำท่วม และสถานการณ์ฝนแล้ง/ฝนทิ้งช่วง ณ วันที่ ๓๐ มิถุนายน ๒๕๖๙ (ปก.)

ไม่มีสถานการณ์

๑๔. ลักษณะอากาศ ๗ วันข้างหน้า (ระหว่างวันที่ ๓๐ มิถุนายน - ๕ กรกฎาคม ๒๕๖๙) (กรมอุตุนิยมวิทยา)

ในช่วงวันที่ ๓๐ มิ.ย. - ๓ ก.ค. ๖๙ ประเทศไทยมีฝนฟ้าคะนองกระจายและฝนตกหนักบางแห่ง โดยมีฝนตกหนักมากในภาคตะวันออกและภาคใต้ฝั่งตะวันตก เนื่องจากร่องมรสุมพาดผ่านภาคเหนือและภาคตะวันออกเฉียงเหนือตอนบน ประกอบกับมรสุมตะวันตกเฉียงใต้กำลังค่อนข้างแรงพัดปกคลุมทะเลอันดามัน ประเทศไทย และอ่าวไทย ส่วนในช่วงวันที่ ๔ - ๖ ก.ค. ๖๙ ประเทศไทยยังคงฝนตกหนักบางแห่งและมีฝนตกหนักมากในภาคตะวันออก เนื่องจากหย่อมความกดอากาศต่ำกำลังแรงบริเวณทะเลจีนใต้ตอนกลางมีแนวโน้มจะทวีกำลังแรงขึ้น ในขณะที่ร่องมรสุมจะเลื่อนขึ้นไปพาดผ่านภาคเหนือตอนบน ประเทศลาว และประเทศเวียดนามตอนบน โดยมรสุมตะวันตกเฉียงใต้กำลังค่อนข้างแรงยังคงพัดปกคลุมทะเลอันดามัน ประเทศไทย และอ่าวไทย

คลื่นลมบริเวณทะเลอันดามันตอนบนมีกำลังค่อนข้างแรง โดยมีคลื่นสูง ๒ - ๓ เมตร บริเวณที่มีฝนฟ้าคะนองคลื่นสูงมากกว่า ๓ เมตร ส่วนทะเลอันดามันตอนล่าง และอ่าวไทยตอนบน มีคลื่นสูงประมาณ ๒ เมตร บริเวณที่มีฝนฟ้าคะนองคลื่นสูงมากกว่า ๒ เมตร ตลอดช่วง

๑๕. ความช่วยเหลือพื้นที่ประสบปัญหาน้ำแล้งสะสมของกรมทรัพยากรน้ำ

ความช่วยเหลือในพื้นที่ประสบปัญหาน้ำแล้ง ตั้งแต่วันที่ ๑ ตุลาคม ๒๕๖๘ - ๓๐ มิถุนายน ๒๕๖๙

หน่วยงาน	จังหวัด	ปริมาณการ สูบน้ำ (ลบ.ม.)	ปริมาณการ แจกจ่ายน้ำอุปโภค (ลิตร)	ประโยชน์ที่ได้รับ		
				อุปโภค-บริโภค		พื้นที่เกษตร (ไร่)
				ครัวเรือน	ประชากร	
สทน.๑	กำแพงเพชร	-	๔๖,๘๗๕	๒,๓๔๔	๙,๓๗๕	-
	เชียงราย	-	๑๒๒,๒๐๓	๖,๑๑๐	๒๔,๔๔๑	-
	เชียงใหม่	-	๔๗,๔๒๐	๒,๓๗๑	๙,๔๘๔	-
	แม่ฮ่องสอน	-	๓๙,๙๐๐	๑,๙๙๕	๗,๙๘๐	-
	ลำปาง	๑๑๒,๕๐๐	๑,๑๖๒,๙๘๐	๒๒,๔๒๕	๘๘,๑๙๒	๑,๐๐๐
สทน.๒	นครสวรรค์	๓,๔๔๐,๘๖๐	๓๐๖,๐๐๐	๕,๘๑๒	๑๓,๗๑๒	๗,๖๓๒
	อุทัยธานี	๓๘,๘๘๐	๖๐๐,๐๐๐	๔๒๔	๑,๓๘๐	๓,๐๐๐
สทน.๓	สกลนคร	๕๑๕,๑๖๐	-	๒๘๙	๑,๒๒๘	๒,๐๐๐
	อุดรธานี	๑,๗๔๘,๕๙๒	-	๘,๘๙๙	๓๑,๓๕๕	๒,๕๙๐
สทน.๔	กาฬสินธุ์	๕๒,๐๐๐	-	๗๐	๒๑๒	-
	ขอนแก่น	๑,๑๔๖,๙๒๐	-	๔,๑๓๒	๑๓,๓๖๕	๑๘๐
	มหาสารคาม	๒๐๖,๑๔๔	-	๒,๕๒๓	๘,๔๓๑	๑๕๗
	ร้อยเอ็ด	-	๑,๙๖๘,๐๐๐	๑๒๐	๔๙๒	-
สทน.๕	นครราชสีมา	๙๑๑,๐๐๐	๕๕,๐๐๐	๗,๘๕๙	๒๔,๔๗๗	๑,๕๐๐
	บุรีรัมย์	๒๐,๘๐๐	-	๗๙๐	๒,๔๐๙	-
	สุรินทร์	๑๘,๘๐๐	-	๒๑๔	๑,๑๔๐	-
สทน.๖	จันทบุรี	๕,๑๒๔,๖๐๐	๑,๑๔๐,๐๐๐	๑๑,๙๒๕	๕๘,๕๙๑	๑๐,๙๗๕
	ฉะเชิงเทรา	๘๔๘,๐๐๐	-	๑๙๗	๕๗๐	๒,๗๐๐

	ชลบุรี	๒๙๗,๐๐๐	-	๑๗๒	๗๕๐	-
	ปราจีนบุรี	๓,๓๗๖,๙๐๐	-	๓๘๐	๗,๕๓๘	๖,๐๑๐
สท.๗	กาญจนบุรี	-	๖,๐๐๐	๓๑๔	๘๑๖	๑๐
	ประจวบคีรีขันธ์	๘๑,๐๐๐	-	๔,๓๑๙	๑๒,๙๕๗	-
	เพชรบุรี	๑๑๘,๒๖๐	-	๑๕,๐๐๐	๔๖,๐๐๐	-
	ราชบุรี	๒๐๓,๗๖๐	-	๗๔๕	๒,๕๕๔	๖๐๐
สท.๘	นครศรีธรรมราช	๒,๗๕๕,๖๒๐	-	๒,๔๓๐	๘,๖๘๐	๗๓,๑๕๐
	พัทลุง	-	-	-	-	-
	สงขลา	๘๕,๐๕๐	-	๔๙๐	๑,๕๗๐	๑,๕๘๐
	สตูล	-	๓๐,๐๐๐	๔๒๐	๑,๒๖๐	-
สท.๙	น่าน	-	๑๓,๗๘๕	๒,๒๙๘	๔,๕๕๕	-
	พิษณุโลก	๑๗๒,๕๐๐	๖๐,๖๖๐	๘๒๒	๒,๕๙๑	๔,๒๐๑
	แพร่	๑๕๐,๙๖๐	-	๗๕๐	๒,๔๕๐	๒,๐๔๖
	อุตรดิตถ์	-	๓๒๘,๐๐๒	๗,๐๑๐	๑๔,๑๕๗	-
สท.๑๐	กระบี่	-	๒๔,๐๐๐	๔๐	๑๗๖	-
	ชุมพร	๖๒,๔๐๐	-	๑๑๐	๔๐๐	๑,๒๐๐
	พังงา	-	๑,๐๘๐,๐๐๐	๑๒,๓๕๐	๒๕,๒๐๒	-
	สุราษฎร์ธานี	๘๔๒,๓๔๐	๓๓๖,๐๐๐	๗,๙๓๖	๒๒,๙๕๔	๖๘,๐๓๐
สท.๑๑	อุบลราชธานี	๒๔๔,๖๘๐	๑,๓๙๑,๐๐๐	๒,๑๖๗	๘,๑๔๗	-
	๓๗ จังหวัด	๒๒,๖๑๙,๕๒๖	๘,๗๕๗,๘๒๕	๑๓๖,๒๕๒	๔๕๙,๖๓๑	๑๘๘,๕๖๑

จึงเรียนมาเพื่อโปรดทราบ

นายธีระชุน บุญสิทธิ์
อธิบดีกรมทรัพยากรน้ำ
ประธานคณะทำงานศูนย์ปฏิบัติการ
ทรัพยากรธรรมชาติและสิ่งแวดล้อม (ด้านทรัพยากรน้ำ)