



**รายงานการเฝ้าระวังติดตามสถานการณ์น้ำและความช่วยเหลือ  
ศูนย์ปฏิบัติการทรัพยากรธรรมชาติและสิ่งแวดล้อม (ด้านทรัพยากรน้ำ)  
กระทรวงทรัพยากรธรรมชาติและสิ่งแวดล้อม**



กองวิเคราะห์และประเมินสถานการณ์น้ำ กรมทรัพยากรน้ำ

โทรศัพท์ ๐ ๒๒๗๑ ๖๐๐๐ ต่อ ๖๔๔๕ โทรสาร ๐ ๒๒๗๘ ๖๖๒๙ www.dwr.go.th IDLine: mekhalawoc Email: mekhala@dwr.mail.go.th

รายงานฉบับที่ ๓๔๗/๒๕๖๙

เวลา ๑๕.๐๐ น.

วันที่ ๘ กรกฎาคม ๒๕๖๙

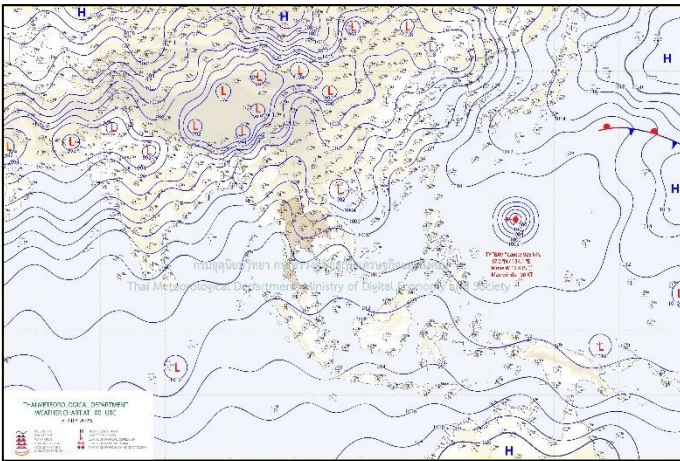
เรียน รมว.ทส. เลขาธิการ รมว.ทส. ที่ปรึกษา รมว.ทส. ปกท.ทส. รอง ปกท.ทส. อทน. อทบ. และหน่วยงานที่เกี่ยวข้อง

**๑. สถานะอากาศ เวลา ๑๑.๐๐ น. (กรมอุตุนิยมวิทยา)**

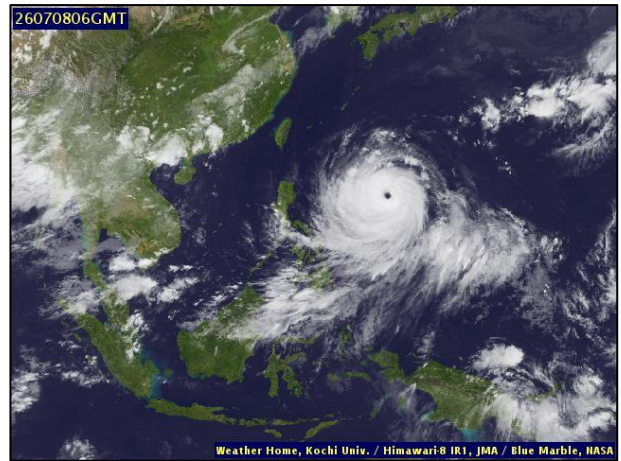
พยากรณ์อากาศ ๒๔ ชั่วโมงข้างหน้า ภาคเหนือ ภาคตะวันออกเฉียงเหนือ และภาคตะวันออก ยังคงมีฝนตกหนักบางแห่ง เนื่องจากมีหย่อมความกดอากาศต่ำปกคลุมบริเวณประเทศเวียดนามตอนบน ประกอบกับมรสุมตะวันตกเฉียงใต้ที่พัดปกคลุมทะเลอันดามัน ประเทศไทย และอ่าวไทยมีกำลังปานกลาง ขอให้ประชาชนในบริเวณดังกล่าวระวังอันตรายจากฝนตกหนักและฝนที่ตกสะสม ซึ่งอาจทำให้เกิดน้ำท่วมฉับพลันและน้ำป่าไหลหลาก โดยเฉพาะพื้นที่ลาดเชิงเขาใกล้ทางน้ำไหลผ่าน และพื้นที่ลุ่ม

สำหรับคลื่นลมที่พัดปกคลุมบริเวณทะเลอันดามันตอนบนมีกำลังปานกลาง โดยมีคลื่นสูงประมาณ ๒ เมตร ส่วนทะเลอันดามันตอนล่างและอ่าวไทยตอนบนมีคลื่นสูง ๑-๒ เมตร บริเวณที่มีฝนฟ้าคะนองคลื่นสูงมากกว่า ๒ เมตร ขอให้ชาวเรือบริเวณทะเลอันดามันและอ่าวไทยเดินเรือด้วยความระมัดระวัง และหลีกเลี่ยงการเดินเรือในบริเวณที่มีฝนฟ้าคะนองไว้ด้วย

พายุไต้ฝุ่น “บาหวิ” (BAVI) บริเวณมหาสมุทรแปซิฟิก มีแนวโน้มจะเคลื่อนผ่านเกาะใต้หวัน และขึ้นฝั่งบริเวณด้านตะวันออกของประเทศจีนในช่วงวันที่ ๑๑-๑๒ ก.ค. ๖๙ โดยพายุนี้ไม่เคลื่อนเข้าสู่ประเทศไทย ขอให้ผู้ที่เดินทางไปบริเวณดังกล่าว ตรวจสอบสภาพอากาศก่อนออกเดินทางไว้ด้วย

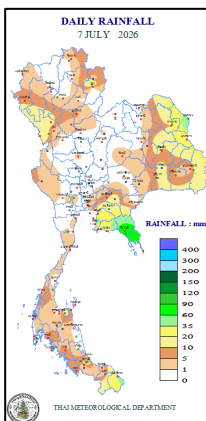


แผนที่อากาศ วันที่ ๘ ก.ค. ๒๕๖๙ เวลา ๑๑.๐๐ น.



ภาพถ่ายดาวเทียม วันที่ ๘ ก.ค. ๒๕๖๙ เวลา ๑๓.๐๐ น.

**๒. ปริมาณฝนสะสม ณ เวลา ๑๗.๐๐ น.(เมื่อวาน) - ๑๗.๐๐ น.(วันนี้) (กรมอุตุนิยมวิทยา)**



จุดตรวจวัด	ปริมาณฝน (มม.)
จ.นครพนม	๑๑๔.๑
จ.ศรีสะเกษ	๕๗.๗
จ.ตราด	๕๕.๘
จ.จันทบุรี	๕๓.๖
จ.นครนายก	๓๑.๔
จ.สระแก้ว (อรัญประเทศ)	๒๖.๒
จ.ภูเก็ต	๑๙.๐

๓. ปริมาณฝนสะสมของพื้นที่ลาดเชิงเขา ๑๒ ซม. ที่ผ่านมา (กรมทรัพยากรน้ำ)

รหัสสถานี	จุดตรวจวัด	ปริมาณฝน (มม./๑๒ ซม.)
STN๐๔๖๙	บ้านกงซีไร่ (หมู่ ๖) ต.ซึ้ง อ.ขลุง จ.จันทบุรี	๗๗.๐
STN๐๔๑๘	บ้านอมลาน ต.กองแขก อ.แม่แจ่ม จ.เชียงใหม่	๖๔.๕
STN๐๑๒๘	บ้านไม้โครเวฟ ต.ห้วยโป่ง อ.เมืองแม่ฮ่องสอน จ.แม่ฮ่องสอน	๔๑.๐
STN๒๒๔๑	บ้านตะบึง ต.ตะบึง อ.สายบุรี จ.ปัตตานี	๔๐.๕
STN๐๗๘๒	บ้านจันทาแป๊ะ ต.จันทเขลม อ.เขาคิชฌกูฏ จ.จันทบุรี	๓๒.๐
STN๒๐๕๐	บ้านพรุจูด ต.บ่อหิน อ.สิเกา จ.ตรัง	๒๙.๐
STN๐๗๘๕	บ้านปะตงล่าง (เขาสอยดาว) ต.ทรายขาว อ.สอยดาว จ.จันทบุรี	๒๖.๐
STN๒๑๖๑	บ้านสันติ ต.แม่หวาด อ.ธารโต จ.ยะลา	๒๕.๐
STN๑๕๘๓	บ้านวังชุมทอง ต.วังใหม่ อ.วังสมบูรณ์ จ.สระแก้ว	๒๕.๐
STN๒๒๐๕	ชุมชนวังปาดอง ต.ปากห้วย อ.อรัญประเทศ จ.สระแก้ว	๒๔.๕

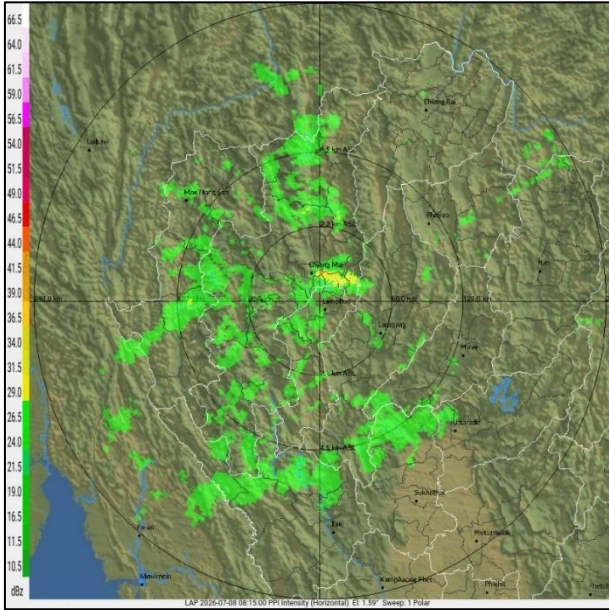
ปริมาณฝนสะสมของพื้นที่ราบลุ่มริมน้ำ ๒๔ ซม. ที่ผ่านมา (กรมทรัพยากรน้ำ)

รหัสสถานี	จุดตรวจวัด	ปริมาณฝน (มม./๒๔ ซม.)
TA๑๗๐๙๐๖	จ.ตราด อ.เขาสมิง ต.ทุ่งนนทรี	๕๒.๕
TC๑๕๐๑๐๘	จ.สระแก้ว อ.คลองหาด ต.ซับมะกรูด	๕๑.๐
TC๑๕๐๔๐๙	จ.ปราจีนบุรี อ.นาดี ต.แก่งดินสอ	๕๑.๐
TC๑๕๐๕๐๑	จ.ปราจีนบุรี อ.กบินทร์บุรี ต.วังตาล	๓๘.๐
TA๑๗๐๖๐๓	จ.จันทบุรี อ.ท่าใหม่ ต.สองพี่น้อง	๓๔.๐
TA๑๗๐๖๐๒	จ.ตราด อ.เกาะช้าง ต.เกาะช้าง	๓๑.๕
TC๑๕๐๕๐๕	จ.ปราจีนบุรี อ.ประจันตคาม ต.บุไผ่	๓๑.๕
TC๑๕๐๑๐๗	จ.สระแก้ว อ.วังสมบูรณ์ ต.วังทอง	๓๐.๐
TC๑๕๐๑๐๙	จ.สระแก้ว อ.เขาฉกรรจ์ ต.พระเพลิง	๒๗.๐
TA๑๗๐๙๐๕	จ.ตราด อ.เมืองตราด ต.ห้วยแร้ง	๒๔.๐

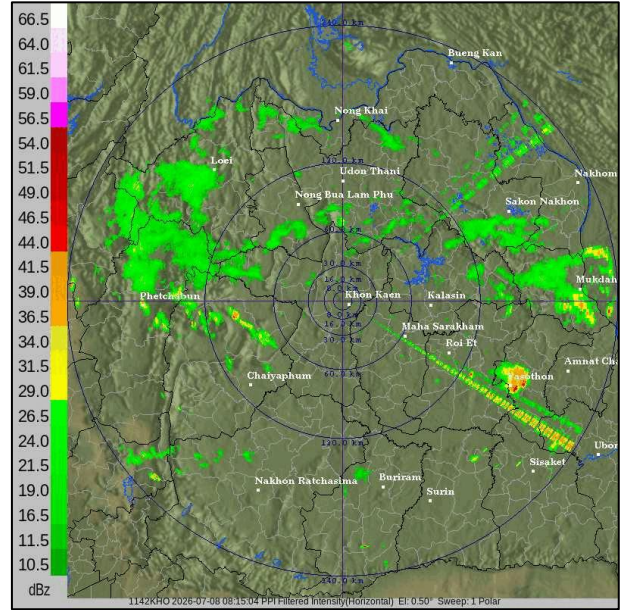
๔. ค่าความชื้นในดิน (กรมทรัพยากรน้ำ/คณะกรรมการอำนวยการแม่น้ำโขง)

ภูมิภาค	ความชื้นในดิน ๔ มิ.ย. ๖๙	ความชื้นในดิน ๔ ก.ค. ๖๙	แนวโน้ม
เหนือ	๐.๐๑ - ๐.๖๕	๐.๖๕ - ๐.๙๐	ใกล้จะอิ่มตัว
กลาง	๐.๖๕ - ๐.๙๐	๐.๙๐ - ๑.๐๐	อิ่มตัว
ตะวันออกเฉียงเหนือ	๐.๐๑ - ๐.๖๕	๐.๖๕ - ๐.๙๐	ใกล้จะอิ่มตัว
ตะวันออก	๐.๖๕ - ๐.๙๐	๐.๙๐ - ๑.๐๐	อิ่มตัว
ตะวันตก	๐.๐๑ - ๐.๖๕	๐.๐๑ - ๐.๖๕	ปกติ
ใต้	๐.๖๕ - ๐.๙๐	๐.๙๐ - ๑.๐๐	อิ่มตัว

**๕. เรดาร์ตรวจอากาศ ณ วันที่ ๘ กรกฎาคม ๒๕๖๙ (กรมอุตุนิยมวิทยา)**



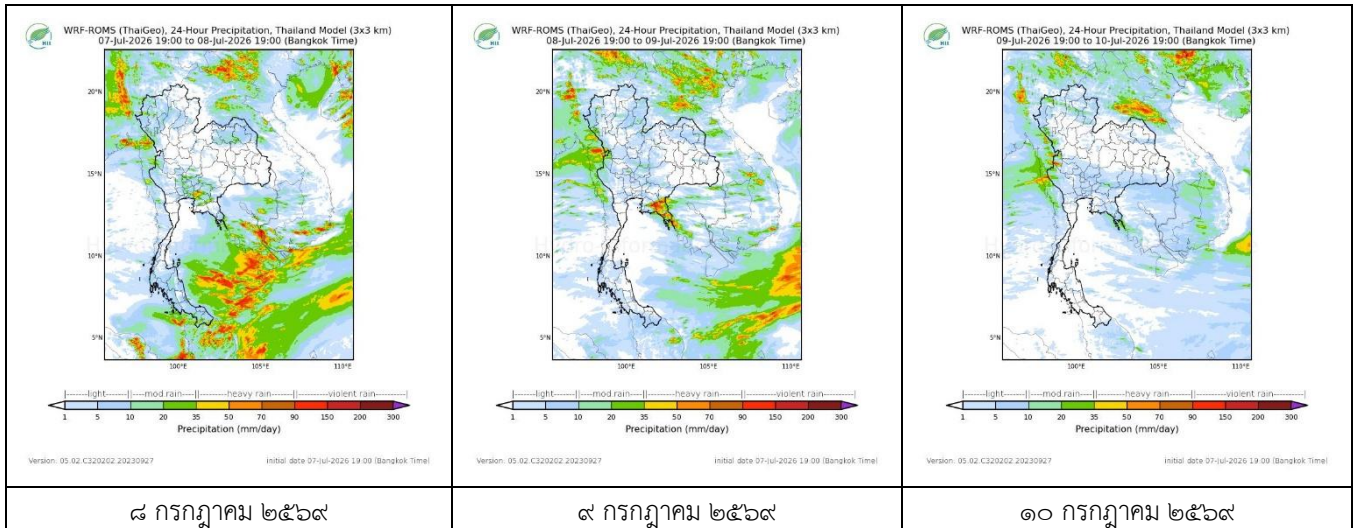
สถานีลำพูน เวลา ๑๕.๑๕ น.



สถานีขอนแก่น เวลา ๑๕.๑๕ น.

จากเรดาร์ตรวจอากาศพบกลุ่มเมฆฝนบริเวณภาคเหนือ และภาคตะวันออกเฉียงเหนือของประเทศไทย

**๖. แผนภาพคาดการณ์ฝนล่วงหน้า ๓ วัน (สถาบันสารสนเทศทรัพยากรน้ำ (องค์การมหาชน))**



**๗. สถานการณ์น้ำในแหล่งเก็บกักน้ำ ณ วันที่ ๘ กรกฎาคม ๒๕๖๙ (กรมชลประทาน กรมทรัพยากรน้ำ และสทช.)**

๗.๑ ปริมาณน้ำในอ่างเก็บน้ำขนาดใหญ่ ๓๙,๑๘๙ ล้าน ลบ.ม. คิดเป็นร้อยละ ๕๕ (ปริมาณน้ำใช้การได้ ๑๕,๖๓๙ ล้าน ลบ.ม. คิดเป็นร้อยละ ๓๓) ปริมาณน้ำในอ่างฯ เทียบกับปี ๒๕๖๘ (๔๐,๙๒๓ ล้าน ลบ.ม. คิดเป็นร้อยละ ๕๘) น้อยกว่าปี ๒๕๖๘ จำนวน ๑,๗๓๔ ล้าน ลบ.ม. ปริมาณน้ำไหลลงอ่างฯ จำนวน ๑๒๔.๘๓ ล้าน ลบ.ม. ปริมาณน้ำระบายจำนวน ๑๐๕.๒๗ ล้าน ลบ.ม. สามารถรับน้ำได้อีก ๓๑,๖๔๙ ล้าน ลบ.ม. (ข้อมูล ณ วันที่ ๗ กรกฎาคม ๒๕๖๙)

อ่างเก็บน้ำ	ความจุที่ รวม. (ล้าน ลบ.ม.)	ปริมาณ น้ำในอ่าง		ปริมาณ น้ำใช้การได้		ปริมาณ น้ำไหลลงอ่าง		ปริมาณ น้ำระบาย		ปริมาณ น้ำรับได้ อีก (ล้าน ม. <sup>๓</sup> ) <small>(ความจุที่รวม- ปริมาณน้ำ ปัจจุบัน)</small>
		ปริมาณ (ล้าน ม. <sup>๓</sup> )	% น้ำเก็บ กัก	ปริมาณ (ล้าน ม. <sup>๓</sup> )	% น้ำใช้ การ	วันนี้ (ล้าน ม. <sup>๓</sup> )	เมื่อวาน (ล้าน ม. <sup>๓</sup> )	วันนี้ (ล้าน ม. <sup>๓</sup> )	เมื่อวาน (ล้าน ม. <sup>๓</sup> )	
๑.ภูมิพล	๑๓,๔๖๒	๗,๒๔๔	๕๔	๓,๔๔๔	๓๖	๑๔.๑๓	๑๑.๙๕	๒๕.๐๒	๒๕.๐๔	๖,๒๑๘
๒.สิริกิติ์	๙,๕๑๐	๔,๘๕๔	๕๑	๒,๐๐๔	๓๐	๒๐.๘๑	๑๘.๙๔	๒๒.๐๒	๒๒.๐๑	๔,๖๕๖
๓.จุฬารามณ์	๑๖๔	๖๕	๓๙	๒๗	๒๒	๐.๑๘	๐.๑๒	๒.๑๔	๒.๑๔	๙๙

๔.อุบลรัตน์	๒,๔๓๑	๙๐๖	๓๗	๓๒๔	๑๘	๐.๐๔	๘.๓๕	๕.๑๑	๕.๑๐	๑,๕๒๕
๕.ลำปาง	๑,๙๘๐	๗๙๑	๔๐	๖๙๑	๓๗	๔.๑๘	๗.๗๖	๗.๑๗	๗.๑๗	๑,๑๘๙
๖.สิรินธร	๑,๙๖๖	๑,๐๒๗	๕๒	๑๙๖	๑๗	๑๔.๑๒	๑๕.๘๙	๐.๐๐	๐.๐๐	๙๓๙
๗.ป่าสักชลสิทธิ์	๙๖๐	๑๒๓	๑๔	๑๐๘	๑๓	๐.๖๓	๑.๖๐	๑.๓๐	๑.๓๐	๘๓๗
๘.ศรีนครินทร์	๑๗,๗๔๕	๑๓,๗๒๗	๗๗	๓,๔๖๒	๔๖	๙.๘๗	๑๒.๘๖	๑๓.๐๑	๑๓.๐๓	๔,๐๑๘
๙.วชิราลงกรณ	๘,๘๖๐	๓,๗๖๖	๔๓	๗๕๔	๑๓	๑๕.๔๕	๑๗.๖๗	๘.๐๖	๗.๙๙	๕,๐๙๔
๑๐.ขุนด่านปราการชล	๒๒๔	๔๒	๑๙	๓๗	๑๗	๓.๙๕	๕.๒๔	๐.๑๑	๐.๑๑	๑๘๒
๑๑.รัชชประภา	๕,๖๓๙	๓,๓๙๖	๖๐	๒,๐๔๕	๔๘	๕.๓๒	๙.๓๘	๔.๙๖	๕.๐๔	๒,๒๔๓
๑๒.บางยาง	๑,๔๕๔	๘๔๓	๕๘	๕๖๗	๔๘	๒.๐๗	๒.๓๘	๓.๙๔	๓.๘๖	๖๑๑

๗.๒ อ่างเก็บน้ำขนาดกลาง ๔๖๑ แห่ง มีปริมาณน้ำ ๒,๗๘๗ ล้าน ลบ.ม. (๔๘%) ปริมาณน้ำใช้การ ๒,๓๖๗ ล้าน ลบ.ม. (๔๔%)

๗.๓ แหล่งน้ำในพื้นที่นอกเขตชลประทาน ๑๐๒,๐๙๙ แห่ง มีปริมาณน้ำรวม ๔,๐๑๔ ล้าน ลบ.ม. (๔๗%)

๗.๔ แหล่งน้ำขนาดเล็กนอกเขตชลประทาน ๒๙๓ แห่ง ตรวจวัดโดยกรมทรัพยากรน้ำ เริ่มต้นฤดูฝน มีปริมาณน้ำ ๓๓๖.๔ ล้าน ลบ.ม. (๕๙%) ปริมาณน้ำปัจจุบัน ๓๕๓.๓ ล้าน ลบ.ม. (๖๒%)

ภูมิภาค	จำนวน (แห่ง)	ปริมาณรวม (ล้าน ลบ.ม.)	ปริมาณน้ำ (ล้าน ลบ.ม.)							
			เดือน						ปัจจุบัน	
			ม.ค. ๒๕๖๙	ก.พ. ๒๕๖๙	มี.ค. ๒๕๖๙	เม.ย. ๒๕๖๙	พ.ค. ๒๕๖๙	มิ.ย. ๒๕๖๙	๑ ก.ค. ๒๕๖๙	ร้อยละ
เหนือ	๑๗,๒๔๙	๙๙๒	๑,๐๕๑	๘๕๓	๗๕๐	๖๓๕	๖๓๕	๖๓๐	๖๑๘	๖๒
ตะวันออกเฉียงเหนือ	๕๔,๕๔๗	๔,๓๘๒	๔,๑๗๖	๓,๖๒๐	๒,๘๑๑	๒,๐๕๙	๒,๐๕๓	๑,๙๔๔	๑,๙๔๘	๔๔
กลาง	๑๖,๓๖๗	๑,๕๗๔	๑,๓๑๘	๑,๑๔๔	๙๙๑	๗๔๗	๗๕๑	๗๒๒	๗๑๓	๔๕
ตะวันออก	๗,๘๐๔	๙๙๒	๑,๑๒๐	๖๖๘	๖๘๒	๕๐๖	๔๙๕	๕๒๓	๕๒๕	๕๒
ตะวันตก	๒,๕๐๖	๑๙๒	๑๕๐	๑๑๘	๑๑๔	๗๔	๖๔	๖๑	๖๑	๓๑
ใต้	๓,๖๒๖	๓๓๘	๒๘๙	๑๔๑	๒๒๙	๑๗๘	๑๕๒	๑๕๐	๑๔๙	๔๔
รวม	๑๐๒,๐๙๙.๐๐	๘,๔๗๐	๘,๑๐๔	๖,๖๔๔	๕,๕๗๗	๔,๑๙๙	๔,๑๕๐	๔,๐๓๐	๔,๐๑๔	๔๗

๘. สถานการณ์น้ำในประเทศ ณ วันที่ ๕ - ๘ กรกฎาคม ๒๕๖๙ (กรมชลประทาน)

สถานี	แม่น้ำ	อำเภอ	จังหวัด	ระดับตลิ่ง (ม.รทก.)	ระดับน้ำ (ม.รทก.)				แนวโน้ม	เปรียบเทียบระดับตลิ่ง
					อาทิตย์	จันทร์	อังคาร	พุธ		
					๕ ก.ค.	๖ ก.ค.	๗ ก.ค.	๘ ก.ค.		
P.๑	ปิง	เมือง	เชียงใหม่	๓.๗๐	๑.๓๒	๑.๒๒	๑.๒๔	๑.๓๖	เพิ่มขึ้น	-๒.๓๔
W.๑C	วัง	เมือง	ลำปาง	๕.๒๐	-๐.๒๓	-๐.๑๙	-๐.๑๗	-๐.๒๒	ลดลง	-๕.๔๒
Y.๑๖	ยม	บางระกำ	พิษณุโลก	๗.๓๐	๔.๖๕	๔.๘๙	๕.๑๓	๕.๓๐	เพิ่มขึ้น	-๒.๐๐
N.๗A	น่าน	เมือง	พิจิตร	๙.๘๗	๓.๑๙	๓.๒๐	๓.๔๓	๓.๖๕	เพิ่มขึ้น	-๖.๒๒
C.๒	เจ้าพระยา	เมือง	นครสวรรค์	๒๕.๗๐	๑๘.๕๕	๑๘.๖๓	๑๘.๖๑	๑๘.๔๘	ลดลง	-๗.๒๒
C.๑๓	เจ้าพระยา	สรรพยา	ชัยนาท	๑๖.๓๔	๕.๕๙	๖.๒๗	๖.๒๗	๖.๒๗	ทรงตัว	-๑๐.๐๗
M.๖A	มูล	สตึก	บุรีรัมย์	๘.๐๐	-๐.๓๑	-๐.๓๒	-๐.๓๒	-๐.๓๓	ลดลง	-๘.๓๓
M.๑๙๑	ลำตะคอง	เมือง	นครราชสีมา	๓.๕๐	๑.๑๖	๐.๖๐	๑.๑๘	๐.๘๗	ลดลง	-๒.๖๓
M.๗	มูล	เมือง	อุบลราชธานี	๗.๐๐	๑.๙๖	๒.๐๗	๒.๓๒	๒.๔๘	เพิ่มขึ้น	-๔.๕๒
M.๖๙	ลำเซบก	ตระการพืชผล	อุบลราชธานี	๗.๗๐	๑.๘๗	๑.๙๖	๒.๑๒	๑.๖๕	ลดลง	-๖.๐๕
X.๖๔	คลองท่าแซะ	ท่าแซะ	ชุมพร	๑๗.๑๓	๗.๘๗	๗.๕๖	๗.๕๕	๗.๕๕	ทรงตัว	-๙.๕๘
X.๒๐๓	ภาคใต้ฝั่งตะวันออกตอนบน	เมือง	นครศรีธรรมราช	๑๐.๕๐	๘.๖๐	๘.๔๑	๘.๓๖	๘.๓๒	ลดลง	-๒.๑๘
X.๒๗๔	แม่น้ำโก-ลก	แว้ง	นราธิวาส	๒๓.๕๐	๑๘.๔๙	๑๘.๓๘	๑๘.๑๔	๑๘.๓๖	เพิ่มขึ้น	-๕.๑๔
X.๓๗A	แม่น้ำตาปี	พระแสง	สุราษฎร์ธานี	๑๑.๗๐	๙.๑๐	๙.๒๙	๙.๓๒	๙.๑๖	ลดลง	-๒.๕๔

\*\*\* ยังไม่ได้รับรายงาน

**สถานการณ์ระดับน้ำสูงสุดในประเทศ ณ วันที่ ๘ กรกฎาคม ๒๕๖๙ (กรมทรัพยากรน้ำ)**

รหัสสถานี	จุดตรวจวัด	เกณฑ์วิกฤติน้ำมาก (ม.รทก.)	ระดับน้ำ (ม.รทก.)
TA๒๑๐๔๐๒	จ.ปัตตานี อ.ยะหริ่ง ต.ปายามูมั่ง	๐.๕๘	-๐.๐๕
TA๒๑๐๕๐๘	จ.ปัตตานี อ.สายบุรี ต.ตะลุบัน	๐.๖๓	๐.๐๔
TC๑๙๑๗๐๔	จ.นครศรีธรรมราช อ.ขนอม ต.ขนอม	๐.๖๕	-๐.๑๕
TA๑๐๐๒๑๙	จ.ปทุมธานี อ.เมืองปทุมธานี ต.บางปรอก	๒.๕๗	๐.๒๒
TA๑๓๐๒๐๒	จ.สมุทรสาคร อ.เมืองสมุทรสาคร ต.ท่าฉลอม	๑.๙๓	-๐.๒๘
TA๑๓๐๒๐๔	จ.นครปฐม อ.สามพราน ต.สามพราน	๑.๗๙	๐.๑๕
TC๑๙๑๙๑๘	จ.นครศรีธรรมราช อ.เขยริใหญ่ ต.เขยริใหญ่	๑.๖๓	๐.๔๒
TA๑๓๐๒๐๕	จ.นครปฐม อ.นครชัยศรี ต.บางแก้วฟ้า	๑.๙๓	๐.๑๗
TA๑๓๐๒๐๓	จ.สมุทรสาคร อ.เมืองสมุทรสาคร ต.บ้านเกาะ	๒.๑๑	-๐.๐๕
TC๑๕๐๕๐๓	จ.ปราจีนบุรี อ.บ้านสร้าง ต.บ้านสร้าง	๒.๒๔	๐.๘๑

**๙. สถานการณ์น้ำในพื้นที่ลุ่มน้ำโขง ณ วันที่ ๘ กรกฎาคม ๒๕๖๙ (คณะกรรมการแม่น้ำโขง)**

สถานี	ระดับอ้างอิง (ม.รทก.)	ระดับตลิ่ง (ม.)	ระดับน้ำ (ม.)					เปรียบเทียบระดับตลิ่ง (ม.)	ผลต่างของระดับน้ำ (ม.)		แนวโน้ม
			๔ ก.ค.	๕ ก.ค.	๖ ก.ค.	๗ ก.ค.	๘ ก.ค.		๓ วัน ย้อนหลัง	๕ วัน ย้อนหลัง	
อ.เชียงแสน จ.เชียงราย	๓๕๗.๑๑๐	๑๒.๘๐	๓.๘๘	๓.๘๔	๓.๖๐	๓.๓๗	๓.๑๙	-๙.๖๑	-๐.๔๑	-๐.๖๙	ลดลง
อ.เชียงคาน จ.เลย	๑๙๔.๑๑๘	๑๖.๐๐	๗.๙๒	๗.๙๘	๘.๒๒	๘.๐๑	๗.๘๒	-๘.๑๘	-๐.๔๐	-๐.๑๐	ลดลง
อ.เมือง จ.หนองคาย	๑๕๓.๖๔๘	๑๒.๒๐	๔.๑๕	๔.๗๕	๔.๘๓	๕.๐๖	๔.๘๘	-๗.๓๒	๐.๐๕	๐.๗๓	ลดลง
อ.เมือง จ.นครพนม	๑๓๒.๖๘๐	๑๒.๐๐	๔.๑๓	๔.๙๓	๕.๕๓	๖.๑๕	๗.๐๑	-๔.๙๙	๑.๔๘	๒.๘๘	เพิ่มขึ้น
อ.เมือง จ.มุกดาหาร	๑๒๔.๒๑๙	๑๒.๕๐	๓.๙๐	๔.๖๒	๕.๓๕	๕.๙๖	๖.๘๒	-๕.๖๘	๑.๔๗	๒.๙๒	เพิ่มขึ้น
อ.โขงเจียม จ.อุบลราชธานี	๘๙.๐๓๐	๑๔.๕๐	๓.๘๒	๔.๒๑	๕.๑๒	๖.๑๖	๗.๒๘	-๗.๒๒	๒.๑๖	๓.๔๖	เพิ่มขึ้น

\*\*\*ยังไม่ได้รับรายงาน

**๑๐. สถานการณ์เตือนภัย Early Warning ณ วันที่ ๘ กรกฎาคม ๒๕๖๙ (กรมทรัพยากรน้ำ)**

การแจ้งเตือน	สถานี	การแจ้งเตือน	ช่วงเวลา
เตือนสีแดง (อพยพ)	-	-	-
เตือนสีเหลือง (เตือนภัย)	-	-	-
เตือนสีเขียว (เฝ้าระวัง)	-	-	-

\*\*\* ไม่มีสถานการณ์

**๑๑. พื้นที่ติดตามและเฝ้าระวังสถานการณ์ธรณีพิบัติภัย ณ วันที่ ๘ กรกฎาคม ๒๕๖๙ (กรมทรัพยากรธรณี)**

เนื่องจากในพื้นที่เสี่ยงภัยแผ่นดินถล่มมีฝนตกต่อเนื่อง ประกอบกับมีพื้นที่ลาดการณปริมาณน้ำฝนที่อาจก่อให้เกิดแผ่นดินถล่มล่วงหน้า โดยเฉพาะในบริเวณภาคเหนือ จังหวัดตาก เชียงใหม่ เชียงราย แม่ฮ่องสอน น่าน แพร่ และภาคตะวันออกเฉียงเหนือ สกลนคร และภาคใต้ สตูล ศูนย์ปฏิบัติการธรณีพิบัติภัยจึงได้ทำการเฝ้าระวังและติดตามสถานการณ์ธรณีพิบัติภัยแผ่นดินถล่มและน้ำป่าไหลหลากเป็นพิเศษและจะทำการแจ้งอาสาสมัครเครือข่ายในพื้นที่เสี่ยงภัยต่อไป

**๑๒. เหตุการณ์วิกฤติน้ำปัจจุบัน ณ วันที่ ๘ กรกฎาคม ๒๕๖๙ [๐๘.๐๐ น. - ๑๕.๐๐ น. (วันนี้)]**

ไม่มีสถานการณ์

### ๑๓. สถานการณ์ภาวะน้ำท่วม และสถานการณ์ฝนแล้ง/ฝนทิ้งช่วง ณ วันที่ ๗ กรกฎาคม ๒๕๖๙ (ปก.)

ไม่มีสถานการณ์

### ๑๔. ลักษณะอากาศ ๗ วันข้างหน้า (ระหว่างวันที่ ๘ - ๑๔ กรกฎาคม ๒๕๖๙) (กรมอุตุนิยมวิทยา)

ในช่วงวันที่ ๘ - ๙ ก.ค. ๖๙ ประเทศไทยมีฝนตกหนักบางแห่งบริเวณภาคเหนือ ภาคตะวันออกเฉียงเหนือตอนบน และภาคตะวันออก เนื่องจากหย่อมความกดอากาศต่ำปกคลุมประเทศเวียดนามตอนบน ประกอบกับมรสุมตะวันตกเฉียงใต้ที่พัดปกคลุมทะเลอันดามัน ประเทศไทย และอ่าวไทยมีกำลังปานกลาง สำหรับคลื่นลมบริเวณทะเลอันดามันและอ่าวไทยมีกำลังปานกลาง โดยทะเลอันดามันตอนบนมีคลื่นสูงประมาณ ๒ เมตร ทะเลอันดามันตอนล่างและอ่าวไทยตอนบนมีคลื่นสูง ๑ - ๒ เมตร บริเวณที่มีฝนฟ้าคะนองคลื่นสูงมากกว่า ๒ เมตร

ส่วนในช่วงวันที่ ๑๐ - ๑๔ ก.ค. ๖๙ ประเทศไทยมีฝนเพิ่มขึ้นกับมีฝนตกหนักบางแห่ง โดยมีฝนตกหนักมากในภาคตะวันออกเฉียงเหนือตอนบน ภาคตะวันออก และภาคใต้ฝั่งตะวันตก เนื่องจากร่องมรสุมเลื่อนลงมาพาดผ่านประเทศเมียนมา ลาวและเวียดนามตอนบน ประกอบกับมรสุมตะวันตกเฉียงใต้ที่พัดปกคลุมทะเลอันดามัน ประเทศไทย และอ่าวไทยจะมีกำลังแรงขึ้น สำหรับคลื่นลมบริเวณทะเลอันดามันและอ่าวไทยจะมีกำลังแรงขึ้น โดยทะเลอันดามันตอนบนมีคลื่นสูง ๒ - ๔ เมตร บริเวณที่มีฝนฟ้าคะนองคลื่นสูงมากกว่า ๔ เมตร ส่วนอ่าวไทยตอนบนมีคลื่นสูง ๒ - ๓ เมตร บริเวณที่มีฝนฟ้าคะนองคลื่นสูงมากกว่า ๓ เมตร

อนึ่ง พายุไต้ฝุ่น “บาหวิ” ด้านตะวันออกของประเทศฟิลิปปินส์ มีแนวโน้มจะเคลื่อนผ่านเกาะไต้หวัน และขึ้นฝั่งบริเวณด้านตะวันออกของประเทศจีนในช่วงวันที่ ๑๑ - ๑๒ ก.ค. ๖๙ โดยพายุนี้ไม่เคลื่อนเข้าสู่ประเทศไทย ขอให้ผู้ที่เดินทางไป ในบริเวณดังกล่าว ตรวจสอบสภาพอากาศก่อนออกเดินทางไว้ด้วย

### ๑๕. ความช่วยเหลือพื้นที่ประสบปัญหาน้ำแล้งสะสมของกรมทรัพยากรน้ำ

ความช่วยเหลือในพื้นที่ประสบปัญหาน้ำแล้ง ตั้งแต่วันที่ ๑ ตุลาคม ๒๕๖๘ - ๗ กรกฎาคม ๒๕๖๙

หน่วยงาน	จังหวัด	ปริมาณการ สูบน้ำ (ลบ.ม.)	ปริมาณการ แจกจ่ายน้ำอุปโภค (ลิตร)	ประโยชน์ที่ได้รับ		
				อุปโภค-บริโภค		พื้นที่เกษตร (ไร่)
				ครัวเรือน	ประชากร	
สทท.๑	กำแพงเพชร	-	๔๘,๐๒๐	๒,๔๐๑	๙,๖๐๔	-
	เชียงใหม่	-	๑๒๕,๑๕๘	๖,๒๕๘	๒๕,๐๓๒	-
	แม่ฮ่องสอน	-	๔๐,๘๔๐	๒,๐๔๒	๘,๑๖๘	-
	ลำปาง	๑๑๒,๕๐๐	๑,๑๖๗,๔๗๐	๒๒,๖๕๐	๘๙,๐๙๐	๑,๐๐๐
	นครสวรรค์	๓,๔๔๐,๘๖๐	๓๐๖,๐๐๐	๕,๘๑๒	๑๓,๗๑๒	๗,๖๓๒
สทท.๒	อุทัยธานี	๓๘,๘๘๐	๖๐๐,๐๐๐	๔๒๔	๑,๓๘๐	๓,๐๐๐
	สกลนคร	๕๓๗,๘๔๐	-	๒๘๙	๑,๒๒๘	๒,๐๐๐
สทท.๓	อุดรธานี	๑,๗๘๒,๖๑๒	-	๘,๘๙๙	๓๑,๓๕๕	๒,๕๙๐
	กาฬสินธุ์	๕๒,๐๐๐	-	๗๐	๒๑๒	-
สทท.๔	ขอนแก่น	๑,๒๐๗,๘๒๐	-	๔,๑๓๒	๑๓,๓๖๕	๑๘๐
	มหาสารคาม	๒๕๐,๙๔๔	-	๒,๕๒๓	๘,๔๓๑	๑๕๗
	ร้อยเอ็ด	-	๑,๙๖๘,๐๐๐	๑๒๐	๔๙๒	-
	นครราชสีมา	๙๑๑,๐๐๐	๕๕,๐๐๐	๗,๘๕๙	๒๔,๔๗๗	๑,๕๐๐
สทท.๕	บุรีรัมย์	๓๒,๘๐๐	-	๗๙๐	๒,๔๐๙	-
	สุรินทร์	๑๘,๘๐๐	-	๒๑๔	๑,๑๔๐	-
	จันทบุรี	๕,๑๒๔,๖๐๐	๑,๑๔๐,๐๐๐	๑๑,๙๒๕	๕๘,๕๙๑	๑๐,๙๗๕
สทท.๖	ฉะเชิงเทรา	๘๔๘,๐๐๐	-	๑๙๗	๕๗๐	๒,๗๐๐
	ชลบุรี	๒๙๗,๐๐๐	-	๑๗๒	๗๕๐	-
	ปราจีนบุรี	๓,๓๗๖,๙๐๐	-	๓๘๐	๗,๕๓๘	๖,๐๑๐
	กาญจนบุรี	-	๖,๐๐๐	๓๑๔	๘๑๖	๑๐

	ประจวบคีรีขันธ์	๘๑,๐๐๐	-	๔,๓๑๙	๑๒,๙๕๗	-
	เพชรบุรี	๑๑๘,๒๖๐	-	๑๕,๐๐๐	๕๖,๐๐๐	-
	ราชบุรี	๒๐๓,๗๖๐	-	๗๔๕	๒,๕๕๔	๖๐๐
สทท.๘	นครศรีธรรมราช	๒,๗๗๙,๙๒๐	-	๒,๔๓๐	๘,๖๘๐	๗๓,๑๕๐
	พัทลุง	-	-			-
	สงขลา	๘๕,๐๕๐	-	๔๙๐	๑,๕๗๐	๑,๕๘๐
	สตูล	-	๓๐,๐๐๐	๕๒๐	๑,๒๖๐	-
สทท.๙	น่าน	-	๑๓,๘๑๙	๒,๓๐๓	๔,๖๐๖	-
	พิษณุโลก	๑๗๒,๕๐๐	๖๐,๖๖๐	๘๒๒	๒,๕๙๑	๔,๒๐๑
	แพร่	๑๕๐,๙๖๐	-	๗๕๐	๒,๕๕๐	๒,๐๔๖
	อุตรดิตถ์	-	๓๒๙,๘๓๒	๗,๑๔๘	๑๔,๔๓๔	-
สทท.๑๐	กระบี่	-	๒๔,๐๐๐	๔๐	๑๗๖	-
	ชุมพร	๖๒,๔๐๐	-	๑๑๐	๔๐๐	๑,๒๐๐
	พังงา	-	๑,๑๒๘,๐๐๐	๑๒,๓๕๐	๒๕,๒๐๒	-
	สุราษฎร์ธานี	๘๔๒,๓๔๐	๓๓๖,๐๐๐	๗,๙๓๖	๒๒,๙๕๔	๖๘,๐๓๐
สทท.๑๑	อุบลราชธานี	๒๔๙,๐๐๐	๑,๓๙๑,๐๐๐	๒,๑๖๗	๘,๑๔๗	-
	๓๗ จังหวัด	๒๒,๗๗๗,๗๔๖	๘,๘๑๘,๓๗๙	๑๓๖,๙๒๙	๔๖๒,๐๕๗	๑๘๘,๕๖๑

จึงเรียนมาเพื่อโปรดทราบ

นายธีระชุน บุญสิทธิ์  
อธิบดีกรมทรัพยากรน้ำ  
ประธานคณะทำงานศูนย์ปฏิบัติการ  
ทรัพยากรธรรมชาติและสิ่งแวดล้อม (ด้านทรัพยากรน้ำ)