



รายงานการเฝ้าระวังติดตามสถานการณ์น้ำและความช่วยเหลือ ศูนย์ปฏิบัติการทรัพยากรธรรมชาติและสิ่งแวดล้อม (ด้านทรัพยากรน้ำ) กระทรวงทรัพยากรธรรมชาติและสิ่งแวดล้อม



กองวิเคราะห์และประเมินสถานการณ์น้ำ กรมทรัพยากรน้ำ

โทรศัพท์ ๐ ๒๒๗๑ ๖๐๐๐ ต่อ ๖๔๔๕ โทรสาร ๐ ๒๒๗๘ ๖๖๒๙ www.dwr.go.th IDLine: mekhalawoc Email: mekhala@dwr.mail.go.th

รายงานฉบับที่ ๓๕๑/๒๕๖๙

เวลา ๑๕.๐๐ น.

วันที่ ๑๐ กรกฎาคม ๒๕๖๙

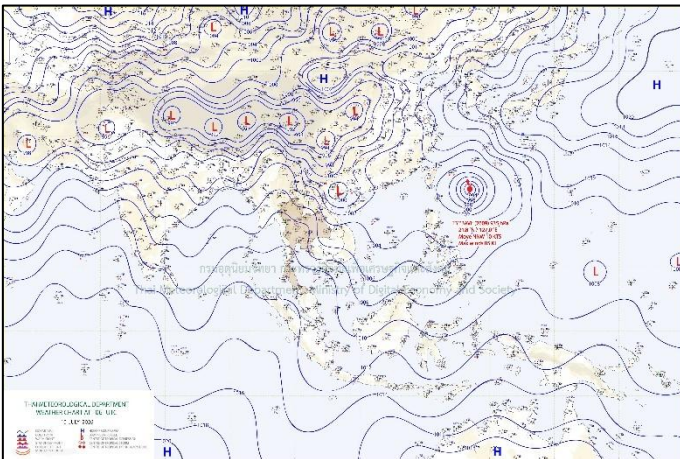
เรียน รมว.ทส. เลขาธิการ รมว.ทส. ที่ปรึกษา รมว.ทส. ปกท.ทส. รอง ปกท.ทส. อทน. อทบ. และหน่วยงานที่เกี่ยวข้อง

๑. สภาวะอากาศ เวลา ๑๑.๐๐ น. (กรมอุตุนิยมวิทยา)

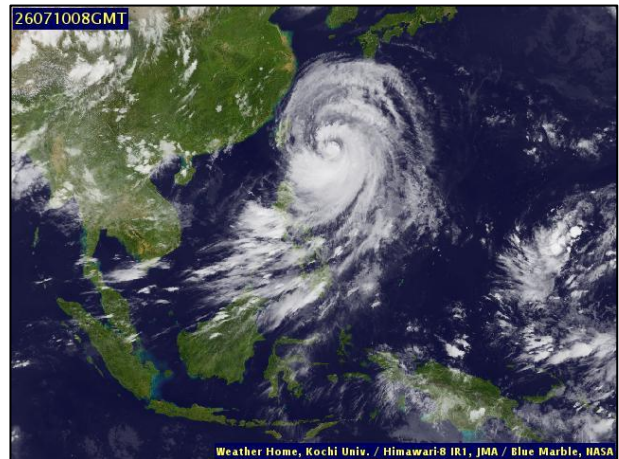
พยากรณ์อากาศ ๒๔ ชั่วโมงข้างหน้า ภาคเหนือ ภาคตะวันออกเฉียงเหนือตอนบน และภาคตะวันออก ยังคงมีฝนตกหนักบางแห่ง เนื่องจากมีหย่อมความกดอากาศต่ำปกคลุมบริเวณประเทศเวียดนามตอนบน ประกอบกับมรสุมตะวันตกเฉียงใต้ที่พัดปกคลุมทะเลอันดามัน ประเทศไทย และอ่าวไทยมีกำลังแรงขึ้น ขอให้ประชาชนในบริเวณดังกล่าวระวังอันตรายจากฝนตกหนักและฝนที่ตกสะสม ซึ่งอาจทำให้เกิดน้ำท่วมฉับพลันและน้ำป่าไหลหลาก โดยเฉพาะพื้นที่ลาดเชิงเขาใกล้ทางน้ำไหลผ่านและพื้นที่ลุ่ม

สำหรับคลื่นลมบริเวณทะเลอันดามันและอ่าวไทยมีกำลังแรงขึ้น โดยคลื่นลมบริเวณทะเลอันดามันตอนบนมีกำลังค่อนข้างแรง ทะเลมีคลื่นสูง ๒-๓ เมตร บริเวณที่มีฝนฟ้าคะนองคลื่นสูงมากกว่า ๓ เมตร ส่วนทะเลอันดามันตอนล่างและอ่าวไทยตอนบน มีคลื่นสูงประมาณ ๒ เมตร บริเวณที่มีฝนฟ้าคะนองคลื่นสูงมากกว่า ๒ เมตร ขอให้ชาวเรือบริเวณทะเลอันดามันและอ่าวไทยเดินเรือด้วยความระมัดระวัง และหลีกเลี่ยงการเดินเรือในบริเวณที่มีฝนฟ้าคะนอง สำหรับเรือเล็กบริเวณทะเลอันดามันตอนบนควรงดออกจากฝั่งจนถึงวันที่ ๑๕ ก.ค. ๖๙

อนึ่ง พายุไต้ฝุ่น “บาหวิ” (BAVI) บริเวณมหาสมุทรแปซิฟิก มีแนวโน้มจะเคลื่อนผ่านเกาะไต้หวัน และขึ้นฝั่งบริเวณด้านตะวันออกของประเทศจีนในช่วงวันที่ ๑๑-๑๒ ก.ค. ๖๙ โดยพายุนี้ไม่เคลื่อนเข้าสู่ประเทศไทย ขอให้ผู้ที่เดินทางไปบริเวณดังกล่าว ตรวจสอบสภาพอากาศก่อนออกเดินทางไว้ด้วย

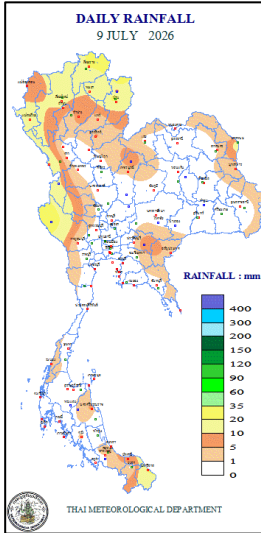


แผนที่อากาศ วันที่ ๑๐ ก.ค. ๒๕๖๙ เวลา ๐๗.๐๐ น.



ภาพถ่ายดาวเทียม วันที่ ๑๐ ก.ค. ๒๕๖๙ เวลา ๑๕.๐๐ น.

๒. ปริมาณฝนสะสม ณ เวลา ๐๗.๐๐ น.(เมื่อวาน) - ๐๗.๐๐ น.(วันนี้) (กรมอุตุนิยมวิทยา)



จุดตรวจวัด	ปริมาณฝน (มม.)
จ.น่าน (สภข.)	๒๘.๖
จ.กาญจนบุรี (ทองผาภูมิ)	๒๗.๒
จ.นราธิวาส	๒๑.๐
จ.เชียงราย	๒๐.๔
จ.ตาก (แม่สอด)	๑๙.๗
จ.เชียงราย (สภข.)	๒๐.๔
จ.นครพนม	๑๕.๕

๓. ปริมาณฝนสะสมของพื้นที่ลาดเชิงเขา ๑๒ ชม. ที่ผ่านมา (กรมทรัพยากรน้ำ)

รหัสสถานี	จุดตรวจวัด	ปริมาณฝน (มม./๑๒ ชม.)
STN๐๑๕๗	บ้านปางปอย ต.แม่คะ อ.ฝาง จ.เชียงใหม่	๕๑.๕
STN๐๒๐๓	บ้านแม่กำปอง ต.ห้วยแก้ว อ.แม่ออน จ.เชียงใหม่	๔๔.๐
STN๑๑๕๑	บ้านร้องธาร ต.ศรีดงเย็น อ.ไชยปราการ จ.เชียงใหม่	๔๒.๐
STN๐๐๓๖	บ้านปางตันเตื่อ ต.มะลิกา อ.แม่ฮาด จ.เชียงใหม่	๔๐.๕
STN๐๖๐๘	บ้านแม่เตาดิน ต.ห้วยแก้ว อ.แม่ออน จ.เชียงใหม่	๔๐.๕
STN๑๑๐๘	บ้านแม่ตอกแดง ต.เชิงดอย อ.ดอยสะเก็ด จ.เชียงใหม่	๓๗.๕
STN๑๑๙๖	บ้านแดนชุมพล ต.แดนชุมพล อ.สอง จ.แพร่	๓๗.๐
STN๑๙๙๐	บ้านสันห้าง ต.บ้านหลวง อ.แม่ฮาด จ.เชียงใหม่	๓๒.๕
STN๑๙๙๓	บ้านโห้งเหนือ ต.แม่ฮาด อ.แม่ฮาด จ.เชียงใหม่	๓๒.๐
STN๐๓๕๑	บ้านปางแก ต.ทุ่งช้าง อ.ทุ่งช้าง จ.น่าน	๓๒.๐

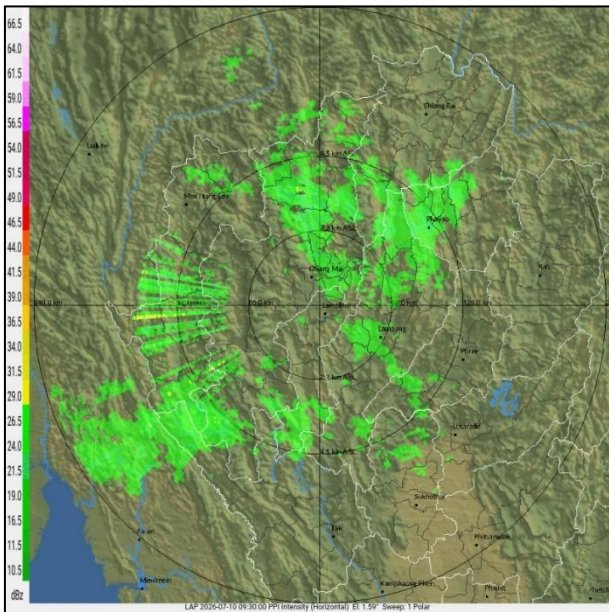
ปริมาณฝนสะสมของพื้นที่ราบลุ่มริมน้ำ ๒๔ ชม. ที่ผ่านมา (กรมทรัพยากรน้ำ)

รหัสสถานี	จุดตรวจวัด	ปริมาณฝน (มม./๒๔ ชม.)
TA๒๑๐๗๐๑	จ.นราธิวาส อ.แว้ง ต.แว้ง	๒๗.๐
TA๒๐๐๒๐๖	จ.พัทลุง อ.ตะโหมด ต.แม่ขรี	๒๕.๐
TC๐๓๐๑๑๔	จ.เชียงราย อ.เมืองเชียงราย ต.แม่ยาว	๒๔.๐
TA๒๑๐๗๐๒	จ.นราธิวาส อ.สุไหงปาดี ต.ปะลุรู	๑๗.๕
TA๒๑๐๖๐๑	จ.นราธิวาส อ.เจาะไอร้อง ต.จวบ	๑๖.๕
TA๐๕๓๔๐๔	จ.ศรีสะเกษ อ.ราชันย์ ต.เมืองคง	๑๕.๐
TC๒๒๑๐๐๓	จ.ตรัง อ.ย่านตาขาว ต.ย่านตาขาว	๑๔.๐
TA๒๐๐๓๐๔	จ.สงขลา อ.หาดใหญ่ ต.หาดใหญ่	๑๓.๐
TA๐๗๐๘๐๒	จ.ลำปาง อ.เสริมงาม ต.เสริมซ้าย	๙.๐
TA๒๑๐๖๐๒	จ.นราธิวาส อ.จะแนะ ต.จะแนะ	๘.๕

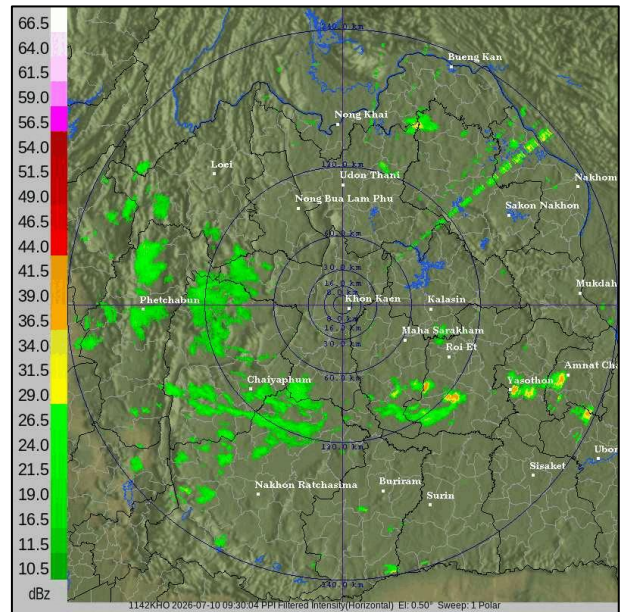
๔. ค่าความชื้นในดิน (กรมทรัพยากรน้ำ/คณะกรรมการการแม่น้ำโขง)

ภูมิภาค	ความชื้นในดิน ๔ มิ.ย. ๖๙	ความชื้นในดิน ๔ ก.ค. ๖๙	แนวโน้ม
เหนือ	๐.๐๑ - ๐.๖๕	๐.๖๕ - ๐.๙๐	ใกล้จะอิ่มตัว
กลาง	๐.๖๕ - ๐.๙๐	๐.๙๐ - ๑.๐๐	อิ่มตัว
ตะวันออกเฉียงเหนือ	๐.๐๑ - ๐.๖๕	๐.๖๕ - ๐.๙๐	ใกล้จะอิ่มตัว
ตะวันออก	๐.๖๕ - ๐.๙๐	๐.๙๐ - ๑.๐๐	อิ่มตัว
ตะวันตก	๐.๐๑ - ๐.๖๕	๐.๐๑ - ๐.๖๕	ปกติ
ใต้	๐.๖๕ - ๐.๙๐	๐.๙๐ - ๑.๐๐	อิ่มตัว

๕. เรดาร์ตรวจอากาศ ณ วันที่ ๑๐ กรกฎาคม ๒๕๖๙ (กรมอุตุนิยมวิทยา)



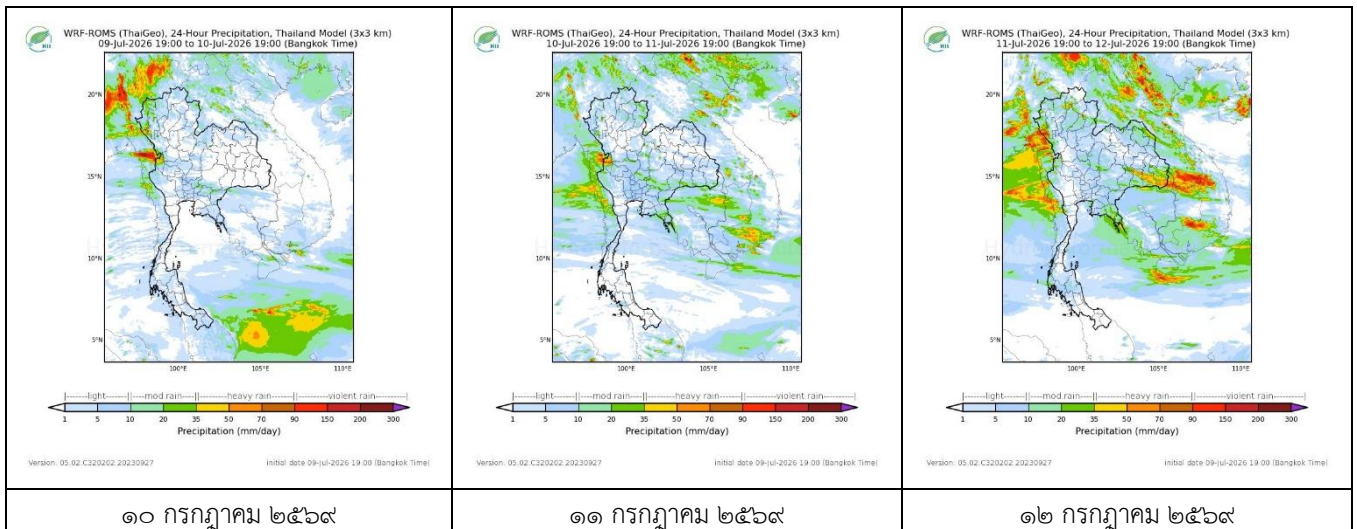
สถานีลำพูน เวลา ๑๖.๓๐ น.



สถานีขอนแก่น เวลา ๑๖.๓๐ น

จากเรดาร์ตรวจอากาศพบกลุ่มเมฆฝนบริเวณภาคเหนือ และภาคตะวันออกเฉียงเหนือของประเทศไทย

๖. แผนภาพคาดการณ์ฝนล่วงหน้า ๓ วัน (สถาบันสารสนเทศทรัพยากรน้ำ (องค์การมหาชน))



๗. สถานการณ์น้ำในแหล่งเก็บกักน้ำ ณ วันที่ ๑๐ กรกฎาคม ๒๕๖๙ (กรมชลประทาน กรมทรัพยากรน้ำ และสทช.)

๗.๑ ปริมาณน้ำในอ่างเก็บน้ำขนาดใหญ่ ๓๙,๑๑๗ ล้าน ลบ.ม. คิดเป็นร้อยละ ๕๕ (ปริมาณน้ำใช้การได้ ๑๕,๕๖๗ ล้าน ลบ.ม. คิดเป็นร้อยละ ๓๓) ปริมาณน้ำในอ่างฯ เทียบกับปี ๒๕๖๘ (๔๑,๐๒๒ ล้าน ลบ.ม. คิดเป็นร้อยละ ๕๘) น้อยกว่าปี ๒๕๖๘ จำนวน ๑,๙๐๕ ล้าน ลบ.ม. ปริมาณน้ำไหลลงอ่างฯ จำนวน ๘๗.๘๖ ล้าน ลบ.ม. ปริมาณน้ำระบายจำนวน ๑๐๕.๘๓ ล้าน ลบ.ม. สามารถรับน้ำได้อีก ๓๑,๗๒๑ ล้าน ลบ.ม.

อ่างเก็บน้ำ	ความจุที่ รณก. (ล้าน ลบ.ม.)	ปริมาณ น้ำในอ่าง		ปริมาณ น้ำใช้การได้		ปริมาณ น้ำไหลลงอ่าง		ปริมาณ น้ำระบาย		ปริมาณ น้ำรับได้ อีก (ล้าน ม. ^๓) (ความจุที่ รณก. - ปริมาณน้ำ ปัจจุบัน)
		ปริมาณ (ล้าน ม. ^๓)	% น้ำเก็บ กัก	ปริมาณ (ล้าน ม. ^๓)	% น้ำใช้ การ	วันนี้ (ล้าน ม. ^๓)	เมื่อวาน (ล้าน ม. ^๓)	วันนี้ (ล้าน ม. ^๓)	เมื่อวาน (ล้าน ม. ^๓)	
๑.ภูมิพล	๑๓,๔๖๒	๗,๒๐๗	๕๔	๓,๔๐๗	๓๕	๘.๔๕	๖.๕๓	๒๕.๐๖	๒๕.๐๐	๖,๒๕๕
๒.สิริกิติ์	๙,๕๑๐	๔,๘๔๕	๕๑	๑,๙๙๕	๓๐	๑๕.๐๗	๑๖.๙๔	๑๙.๙๘	๒๐.๐๑	๔,๖๖๕
๓.จุฬารัตน์	๑๖๔	๖๒	๓๘	๒๕	๒๐	๒.๑๓	๐.๐๓	๒.๑๑	๒.๑๒	๑๐๒
๔.อุบลรัตน์	๒,๔๓๑	๘๙๕	๓๗	๓๑๔	๑๗	๐.๐๔	๒.๐๗	๕.๐๖	๕.๐๔	๑,๕๓๖
๕.ลำปาว	๑,๙๘๐	๗๘๒	๔๐	๖๘๒	๓๖	๐.๕๗	๓.๓๐	๕.๓๖	๖.๒๗	๑,๑๙๘
๖.สิรินธร	๑,๙๖๖	๑,๐๕๙	๕๔	๒๒๗	๒๐	๒๒.๑๙	๑๐.๓๕	๐.๐๐	๐.๐๐	๙๐๗
๗.ป่าสักชลสิทธิ์	๙๖๐	๑๒๑	๑๔	๑๐๖	๑๒	๐.๒๐	๐.๖๓	๑.๓๐	๑.๓๐	๘๓๙
๘.ศรีนครินทร์	๑๗,๗๔๕	๑๓,๗๐๙	๗๗	๓,๔๔๔	๔๖	๗.๗๐	๖.๐๙	๑๒.๙๘	๑๒.๙๘	๔,๐๓๖
๙.วชิราลงกรณ	๘,๘๖๐	๓,๗๗๓	๔๓	๗๖๑	๑๓	๑๓.๐๙	๑๐.๗๘	๗.๙๙	๘.๐๐	๕,๐๘๗
๑๐.ขุนด่านปราการชล	๒๒๔	๔๕	๒๐	๔๑	๑๙	๑.๕๑	๓.๙๕	๐.๑๑	๐.๑๑	๑๗๙
๑๑.รัชชประภา	๕,๖๓๙	๓,๓๙๕	๖๐	๒,๐๔๔	๔๘	๗.๓๙	๕.๒๑	๘.๐๖	๔.๘๖	๒,๒๔๔
๑๒.บางบาล	๑,๔๕๔	๘๔๐	๕๘	๕๖๓	๔๘	๒.๐๘	๒.๕๐	๓.๙๕	๓.๙๘	๖๑๔

๗.๒ อ่างเก็บน้ำขนาดกลาง ๔๖๑ แห่ง มีปริมาณน้ำ ๒,๘๑๐ ล้าน ลบ.ม. (๔๘%) ปริมาณน้ำใช้การ ๒,๓๙๐ ล้าน ลบ.ม. (๔๔%)

๗.๓ แหล่งน้ำในพื้นที่นอกเขตชลประทาน ๑๐๒,๐๙๙ แห่ง มีปริมาณน้ำรวม ๔,๐๑๔ ล้าน ลบ.ม. (๔๗%)

๗.๔ แหล่งน้ำขนาดเล็กนอกเขตชลประทาน ๒๙๓ แห่ง ตรวจวัดโดยกรมทรัพยากรน้ำ เริ่มต้นฤดูฝน มีปริมาณน้ำ ๓๓๖.๔ ล้าน ลบ.ม. (๕๙%) ปริมาณน้ำปัจจุบัน ๓๕๓.๓ ล้าน ลบ.ม. (๖๒%)

ภูมิภาค	จำนวน (แห่ง)	ปริมาณ รวม (ล้าน ลบ.ม.)	ปริมาณน้ำ (ล้าน ลบ.ม.)							
			เดือน						ปัจจุบัน	
			ม.ค. ๒๕๖๙	ก.พ. ๒๕๖๙	มี.ค. ๒๕๖๙	เม.ย. ๒๕๖๙	พ.ค. ๒๕๖๙	มิ.ย. ๒๕๖๙	๑ ก.ค. ๒๕๖๙	ร้อยละ
เหนือ	๑๗,๒๔๙	๙๙๒	๑,๐๕๑	๘๕๓	๗๕๐	๖๓๕	๖๓๕	๖๓๐	๖๑๘	๖๒
ตะวันออกเฉียงเหนือ	๕๔,๕๔๗	๔,๓๘๒	๔,๑๗๖	๓,๖๒๐	๒,๘๑๑	๒,๐๕๙	๒,๐๕๓	๑,๙๔๔	๑,๙๔๘	๔๔
กลาง	๑๖,๓๖๗	๑,๕๗๔	๑,๓๑๘	๑,๑๔๔	๙๙๑	๗๔๗	๗๕๑	๗๒๒	๗๑๓	๔๕
ตะวันออก	๗,๘๐๔	๙๙๒	๑,๑๒๐	๖๖๘	๖๘๒	๕๐๖	๔๙๕	๕๒๓	๕๒๕	๕๒
ตะวันตก	๒,๕๐๖	๑๙๒	๑๕๐	๑๑๘	๑๑๔	๗๔	๖๔	๖๑	๖๑	๓๑
ใต้	๓,๖๒๖	๓๓๘	๒๘๙	๑๔๑	๒๒๙	๑๗๘	๑๕๒	๑๕๐	๑๔๙	๔๔
รวม	๑๐๒,๐๙๙.๐๐	๘,๔๗๐	๘,๑๐๔	๖,๖๔๔	๕,๕๗๗	๔,๑๙๙	๔,๑๕๐	๔,๐๓๐	๔,๐๑๔	๔๗

๘. สถานการณ์น้ำในประเทศ ณ วันที่ ๗ - ๑๐ กรกฎาคม ๒๕๖๙ (กรมชลประทาน)

สถานี	แม่น้ำ	อำเภอ	จังหวัด	ระดับ ตลิ่ง (ม. รทก.)	ระดับน้ำ (ม.รทก.)				แนวโน้ม	เปรียบเทียบ ระดับ ตลิ่ง
					อังคาร	พุธ	พฤหัสบดี	ศุกร์		
					๗ ก.ค.	๘ ก.ค.	๙ ก.ค.	๑๐ ก.ค.		
P.๑	ปิง	เมือง	เชียงใหม่	๓.๗๐	๑.๒๔	๑.๓๖	๑.๒๒	๐.๙๘	ลดลง	-๒.๗๒
W.๑C	วัง	เมือง	ลำปาง	๕.๒๐	-๐.๑๗	-๐.๒๒	-๐.๒๔	-๐.๓๑	ลดลง	-๕.๕๑
Y.๑๖	ยม	บางระกำ	พิษณุโลก	๗.๓๐	๕.๑๓	๕.๓๐	๔.๗๖	๕.๑๖	เพิ่มขึ้น	-๒.๑๔
N.๗A	น่าน	เมือง	พิจิตร	๙.๘๗	๓.๔๓	๓.๖๕	๓.๔๒	๒.๙๐	ลดลง	-๖.๙๗
C.๒	เจ้าพระยา	เมือง	นครสวรรค์	๒๕.๗๐	๑๘.๖๑	๑๘.๔๘	๑๘.๓๖	๑๘.๓๔	ลดลง	-๗.๓๖
C.๑๓	เจ้าพระยา	สรรพยา	ชัยนาท	๑๖.๓๔	๖.๒๗	๖.๒๗	๕.๙๒	๕.๙๒	ทรงตัว	-๑๐.๔๒
M.๖A	มูล	สตึก	บุรีรัมย์	๘.๐๐	-๐.๓๒	-๐.๓๓	-๐.๓๔	-๐.๓๕	ลดลง	-๘.๓๕
M.๑๙๑	ลำตะคอง	เมือง	นครราชสีมา	๓.๕๐	๑.๑๘	๐.๘๗	๑.๑๙	๑.๑๔	ลดลง	-๒.๓๖
M.๗	มูล	เมือง	อุบลราชธานี	๗.๐๐	๒.๓๒	๒.๔๘	๒.๕๗	๒.๖๙	เพิ่มขึ้น	-๔.๓๑
M.๖๙	ลำเซบก	ตระการพืชผล	อุบลราชธานี	๗.๗๐	๒.๑๒	๑.๖๕	๑.๘๗	๑.๘๔	ลดลง	-๕.๘๖
X.๖๔	คลองท่ามะ	ท่ามะ	ชุมพร	๑๗.๑๓	๗.๕๕	๗.๕๕	๗.๕๔	๗.๕๕	เพิ่มขึ้น	-๙.๕๘
X.๒๐๓	ภาคใต้ฝั่งตะวันออกตอนบน	เมือง	นครศรีธรรมราช	๑๐.๕๐	๘.๓๖	๘.๓๒	๘.๓๗	๘.๓๑	ลดลง	-๒.๑๙
X.๒๗๔	แม่น้ำโก-ลก	แว้ง	นราธิวาส	๒๓.๕๐	๑๘.๑๔	๑๘.๓๖	๑๘.๘๒	๑๘.๕๗	ลดลง	-๔.๙๓
X.๓๗A	แม่น้ำตาปี	พระแสง	สุราษฎร์ธานี	๑๑.๗๐	๙.๓๒	๙.๑๖	๘.๗๖	๘.๐๗	ลดลง	-๓.๖๓

*** ยังไม่ได้รับรายงาน

สถานการณ์ระดับน้ำสูงสุดในประเทศ ณ วันที่ ๑๐ กรกฎาคม ๒๕๖๙ (กรมทรัพยากรน้ำ)

รหัสสถานี	จุดตรวจวัด	เกณฑ์วิกฤติน้ำมาก (ม.รทก.)	ระดับน้ำ (ม.รทก.)
TA๒๑๐๔๐๒	จ.ปัตตานี อ.ยะหริ่ง ต.ปายามูมั่ง	๐.๕๘	๐.๐๓
TA๒๑๐๕๐๘	จ.ปัตตานี อ.สายบุรี ต.ตะลุบัน	๐.๖๓	-๐.๑๗
TA๑๐๐๒๑๙	จ.ปทุมธานี อ.เมืองปทุมธานี ต.บางปรอก	๒.๕๗	๐.๓๒
TA๑๓๐๒๐๒	จ.สมุทรสาคร อ.เมืองสมุทรสาคร ต.ท่าฉลอม	๑.๙๓	๐.๐๑
TC๑๙๑๗๐๔	จ.นครศรีธรรมราช อ.ขนอม ต.ขนอม	๐.๖๕	-๐.๒๑
TA๑๓๐๒๐๔	จ.นครปฐม อ.สามพราน ต.สามพราน	๑.๗๙	๐.๓๑
TA๑๓๐๒๐๓	จ.สมุทรสาคร อ.เมืองสมุทรสาคร ต.บ้านเกาะ	๒.๑๑	๐.๑๙
TA๑๓๐๒๐๕	จ.นครปฐม อ.นครชัยศรี ต.บางแก้วฟ้า	๑.๙๓	-๐.๐๙
TC๑๕๐๕๐๓	จ.ปราจีนบุรี อ.บ้านสร้าง ต.บ้านสร้าง	๒.๒๔	๐.๗๙
TA๒๐๐๓๐๗	จ.สงขลา อ.สิงหนคร ต.ปากกรอ	๒.๔๘	-๐.๐๕

๙. สถานการณ์น้ำในพื้นที่ลุ่มน้ำโขง ณ วันที่ ๑๐ กรกฎาคม ๒๕๖๙ (คณะกรรมการจัดการแม่น้ำโขง)

สถานี	ระดับ อ้างอิง (ม.รทก.)	ระดับ ตลิ่ง (ม.)	ระดับน้ำ (ม.)					เปรียบเทียบ ระดับ ตลิ่ง (ม.)	ผลต่างของระดับน้ำ (ม.)		แนวโน้ม
			๖ ก.ค.	๗ ก.ค.	๘ ก.ค.	๙ ก.ค.	๑๐ ก.ค.		๓ วัน ย้อนหลัง	๕ วัน ย้อนหลัง	
อ.เชียงแสน จ.เชียงราย	๓๕๗.๑๑๐	๑๒.๘๐	๓.๖๐	๓.๓๗	๓.๑๙	๒.๘๙	๒.๘๘	-๙.๙๒	-๐.๓๑	-๐.๗๒	ลดลง
อ.เชียงคาน จ.เลย	๑๙๔.๑๑๘	๑๖.๐๐	๘.๒๒	๘.๐๑	๗.๘๒	๗.๖๐	๗.๓๓	-๘.๖๗	-๐.๔๙	-๐.๘๙	ลดลง
อ.เมือง จ.หนองคาย	๑๕๓.๖๔๘	๑๒.๒๐	๔.๘๓	๕.๐๖	๔.๘๘	๔.๖๓	๔.๔๐	-๗.๘๐	-๐.๔๘	-๐.๔๓	ลดลง
อ.เมือง จ.นครพนม	๑๓๒.๖๘๐	๑๒.๐๐	๕.๕๓	๖.๑๕	๗.๐๑	๗.๕๓	๗.๒๙	-๔.๗๑	๐.๒๘	๑.๗๖	ลดลง
อ.เมือง จ.มุกดาหาร	๑๒๔.๒๑๙	๑๒.๕๐	๕.๓๕	๕.๙๖	๖.๘๒	๗.๕๕	๗.๗๐	-๔.๘๐	๐.๘๘	๒.๓๕	เพิ่มขึ้น
อ.โขงเจียม จ.อุบลราชธานี	๘๙.๐๓๐	๑๔.๕๐	๕.๑๒	๖.๑๖	๗.๒๘	๘.๒๖	๙.๐๘	-๕.๔๒	๑.๘๐	๓.๙๖	เพิ่มขึ้น

***ยังไม่ได้รับรายงาน

๑๐. สถานการณ์เตือนภัย Early Warning ณ วันที่ ๑๐ กรกฎาคม ๒๕๖๙ (กรมทรัพยากรน้ำ)

การแจ้งเตือน	สถานี	การแจ้งเตือน	ช่วงเวลา
เตือนสีแดง (อพยพ)	-	-	-
เตือนสีเหลือง (เตือนภัย)	-	-	-
เตือนสีเขียว (เฝ้าระวัง)	บ้านควนจง ตำบลนาหม่อม อำเภอนาหม่อม จังหวัดสงขลา	ปริมาณฝนสะสม ๑๒ ชั่วโมง ๑๐๒.๐ มิลลิเมตร	๙ กค.๖๘/๑๖.๑๕ น.

*** สำนักงานทรัพยากรน้ำภาคที่เกี่ยวข้องได้ดำเนินการแจ้งอาสาสมัครและเครือข่าย รวมถึงหน่วยงานที่เกี่ยวข้องในพื้นที่เสี่ยงภัยแล้ว

๑๑. พื้นที่ติดตามและเฝ้าระวังสถานการณ์ธรณีพิบัติภัย ณ วันที่ ๑๐ กรกฎาคม ๒๕๖๙ (กรมทรัพยากรธรณี)

เนื่องจากในพื้นที่เสี่ยงภัยแผ่นดินถล่มมีฝนตกต่อเนื่อง ประกอบกับมีพื้นที่คาดการณ์ปริมาณน้ำฝนที่อาจก่อให้เกิดแผ่นดินถล่มล่วงหน้า โดยเฉพาะในบริเวณภาคเหนือ จังหวัดตาก แม่ฮ่องสอน และภาคกลาง จังหวัดกาญจนบุรี ศูนย์ปฏิบัติการธรณีพิบัติภัยจึงได้ทำการเฝ้าระวังและติดตามสถานการณ์ธรณีพิบัติภัยแผ่นดินถล่มและน้ำป่าไหลหลากเป็นพิเศษและจะทำการแจ้งอาสาสมัครเครือข่ายในพื้นที่เสี่ยงภัยต่อไป

๑๒. เหตุการณ์วิกฤติน้ำปัจจุบัน ณ วันที่ ๑๐ กรกฎาคม ๒๕๖๙ [๐๘.๐๐ น. - ๑๕.๐๐ น. (วันนี้)]

ไม่มีสถานการณ์

๑๓. สถานการณ์ภาวะน้ำท่วม และสถานการณ์ฝนแล้ง/ฝนทิ้งช่วง ณ วันที่ ๙ กรกฎาคม ๒๕๖๙ (ปก.)

อุทกภัย

จ.เชียงใหม่ วันที่ ๙ ก.ค. ๖๙ เกิดฝนตกหนักวัดปริมาณฝนสะสม ๒๔ ซม. ที่ ต.แม่สาว อ.แม่เมาะ ได้ ๒๒.๖ มม. ทำให้ทางหลวงหมายเลข ๑๓๑๔ (รร.แม่เมาะวิทยาคม-บ้านดอยแหลม) ทรุดตัว บริเวณ ม.๑๓ ต.แม่เมาะ อ.แม่เมาะ ถนนทรุดตัวระยะทางประมาณ ๑๗๐ ซม. ไม่มีผู้ได้รับบาดเจ็บและไม่มีผู้เสียชีวิต โดย สนง.ปก.จ.เชียงใหม่ สนง.ปก.จ.เชียงใหม่ สาขาฝาง แขวงทางหลวงเชียงใหม่ อำเภอ อปท. จิตอาสา อปพร. อาสาสมัคร มูลนิธิ พร้อม หน่วยงานที่เกี่ยวข้องเข้าสำรวจความเสียหาย อำนวยความสะดวกด้านการจราจร ปัจจุบันอยู่ระหว่างซ่อมแซม ถนนที่เสียหาย

๑๔. ลักษณะอากาศ ๗ วันข้างหน้า (ระหว่างวันที่ ๑๐ - ๑๖ กรกฎาคม ๒๕๖๙) (กรมอุตุนิยมวิทยา)

ในช่วงวันที่ ๑๑ - ๑๕ ก.ค. ๖๙ ประเทศไทยมีฝนเพิ่มขึ้นกับมีฝนตกหนักบางแห่ง โดยมีฝนตกหนักมากในภาคกลางด้านตะวันตก ภาคตะวันออก และภาคใต้ฝั่งตะวันตก เนื่องจากร่องมรสุมเลื่อนลงมาพาดผ่านประเทศเมียนมา และลาว เข้าสู่หย่อมความกดอากาศต่ำบริเวณประเทศเวียดนามตอนบน ประกอบกับมรสุมตะวันตกเฉียงใต้ที่พัดปกคลุมทะเลอันดามัน ประเทศไทย และอ่าวไทยจะมีกำลังแรงขึ้น สำหรับคลื่นลมบริเวณทะเลอันดามันและอ่าวไทยจะมีกำลังแรงขึ้น โดยทะเลอันดามันตอนบนมีคลื่นสูง ๒ - ๔ เมตร บริเวณที่มีฝนฟ้าคะนองคลื่นสูงมากกว่า ๔ เมตร ส่วนอ่าวไทยตอนบนและทะเลอันดามันตอนล่างมีคลื่นสูง ๒ - ๓ เมตร บริเวณที่มีฝนฟ้าคะนองคลื่นสูงมากกว่า ๓ เมตร

หลังจากนั้นในวันที่ ๑๖ ก.ค. ๖๙ ประเทศไทยมีฝนลดลงแต่ยังคงมีฝนตกหนักบางแห่งในภาคเหนือ และภาคตะวันออกเฉียงเหนือตอนบน เนื่องจากร่องมรสุมเลื่อนขึ้นไปพาดผ่านประเทศเมียนมาตอนบน จีนตอนใต้ และเวียดนามตอนบน ประกอบกับมรสุมตะวันตกเฉียงใต้ที่พัดปกคลุมทะเลอันดามัน ประเทศไทย และอ่าวไทยจะมีกำลังอ่อนลง สำหรับคลื่นลมบริเวณทะเลอันดามันและอ่าวไทยจะมีกำลังอ่อนลง โดยทะเลอันดามันตอนบนมีคลื่นสูงประมาณ ๒ เมตร บริเวณที่มีฝนฟ้าคะนองคลื่นสูงมากกว่า ๒ เมตร ส่วนทะเลอันดามันตอนล่างและอ่าวไทยตอนบนมีคลื่นสูง ๑ - ๒ เมตร บริเวณที่มีฝนฟ้าคะนองคลื่นสูงมากกว่า ๒ เมตร

อนึ่ง พายุไต้ฝุ่น “บาหรี” ด้านตะวันออกเฉียงเหนือของประเทศฟิลิปปินส์ มีแนวโน้มจะเคลื่อนผ่านเกาะไต้หวัน และขึ้นฝั่งบริเวณด้านตะวันออกของประเทศจีนในช่วงวันที่ ๑๑ - ๑๒ ก.ค. ๖๙ โดยพายุนี้ไม่เคลื่อนเข้าสู่ประเทศไทยและไม่ส่งผลกระทบต่อตรง ขอให้ผู้ที่จะเดินทางไปในบริเวณดังกล่าว ตรวจสอบสภาพอากาศก่อนออกเดินทางไว้ด้วย

๑๕. ความช่วยเหลือในพื้นที่ประสบปัญหาน้ำแล้งสะสมของกรมทรัพยากรน้ำ

ความช่วยเหลือในพื้นที่ประสบปัญหาน้ำแล้ง ตั้งแต่วันที่ ๑ ตุลาคม ๒๕๖๘ - ๘ กรกฎาคม ๒๕๖๙

หน่วยงาน	จังหวัด	ปริมาณการ สูบน้ำ (ลบ.ม.)	ปริมาณการ แจกจ่ายน้ำอุปโภค (ลิตร)	ประโยชน์ที่ได้รับ		
				อุปโภค-บริโภค		พื้นที่เกษตร (ไร่)
				ครัวเรือน	ประชากร	
สทท.๑	กำแพงเพชร	-	๔๘,๐๒๐	๒,๔๐๑	๙,๖๐๔	-
	เชียงใหม่	-	๑๒๕,๑๕๘	๖,๒๕๘	๒๕,๐๓๒	-
	แม่ฮ่องสอน	-	๔๐,๘๔๐	๒,๔๒๒	๘,๑๖๘	-
	ลำปาง	๑๑๒,๕๐๐	๑,๑๖๗,๔๗๐	๒๒,๖๕๐	๘๙,๐๙๐	๑,๐๐๐
	นครสวรรค์	๓,๔๔๕,๑๘๐	๓๐๖,๐๐๐	๕,๙๐๙	๑๔,๐๐๒	๑๐,๒๓๒
สทท.๒	อุทัยธานี	๓๘,๘๘๐	๖๐๐,๐๐๐	๔๒๔	๑,๓๘๐	๓,๐๐๐
	สกลนคร	๕๓๗,๘๔๐	-	๒๘๙	๑,๒๒๘	๒,๐๐๐
สทท.๓	อุดรธานี	๑,๗๘๒,๖๑๒	-	๘,๘๙๙	๓๑,๓๕๕	๒,๕๙๐
	กาฬสินธุ์	๕๒,๐๐๐	-	๗๐	๒๑๒	-
สทท.๔	ขอนแก่น	๑,๒๐๗,๘๒๐	-	๔,๑๓๒	๑๓,๓๖๕	๑๘๐
	มหาสารคาม	๒๕๐,๙๔๔	-	๒,๕๒๓	๘,๔๓๑	๑๕๗
	ร้อยเอ็ด	-	๑,๙๖๘,๐๐๐	๑๒๐	๔๙๒	-
	นครราชสีมา	๙๓๘,๖๔๐	๕๕,๐๐๐	๘,๗๔๓	๒๖,๘๐๔	๒,๕๐๐
สทท.๕	บุรีรัมย์	๔๖,๖๐๐	-	๗๙๐	๒,๔๐๙	-
	สุรินทร์	๑๘,๘๐๐	-	๒๑๔	๑,๑๔๐	-
	จันทบุรี	๕,๑๒๔,๖๐๐	๑,๑๔๐,๐๐๐	๑๑,๙๒๕	๕๘,๕๙๑	๑๐,๙๗๕
สทท.๖	ฉะเชิงเทรา	๘๔๘,๐๐๐	-	๑๙๗	๕๗๐	๒,๗๐๐
	ชลบุรี	๒๙๗,๐๐๐	-	๑๗๒	๗๕๐	-
	ปราจีนบุรี	๓,๓๗๖,๙๐๐	-	๓๘๐	๗,๕๓๘	๖,๐๑๐
	กาญจนบุรี	-	๖,๐๐๐	๓๑๔	๘๑๖	๑๐
สทท.๗	ประจวบคีรีขันธ์	๘๑,๐๐๐	-	๔,๓๑๙	๑๒,๙๕๗	-
	เพชรบุรี	๑๑๘,๒๖๐	-	๑๕,๐๐๐	๔๖,๐๐๐	-
	ราชบุรี	๒๐๓,๗๖๐	-	๗๔๕	๒,๕๕๔	๖๐๐
	นครศรีธรรมราช	-	-	-	-	-
สทท.๘	พัทลุง	๘๕,๐๕๐	-	๔๙๐	๑,๕๗๐	๑,๕๘๐
	สงขลา	-	๓๐,๐๐๐	๔๒๐	๑,๒๖๐	-
	สตูล	๒,๗๗๙,๙๒๐	-	๒,๔๓๐	๘,๖๘๐	๗๓,๑๕๐
	น่าน	-	๑๓,๘๑๙	๒,๓๐๓	๔,๖๐๖	-
สทท.๙	พิษณุโลก	๑๗๒,๕๐๐	๖๐,๖๖๐	๘๒๒	๒,๕๙๑	๔,๒๐๑
	แพร่	๑๕๐,๙๖๐	-	๗๕๐	๒,๔๕๐	๒,๐๔๖
	อุตรดิตถ์	-	๓๒๙,๘๓๒	๗,๑๔๘	๑๔,๔๓๔	-
	กระบี่	-	๒๔,๐๐๐	๔๐	๑๗๖	-
สทท.๑๐	ชุมพร	๖๒,๔๐๐	-	๑๑๐	๔๐๐	๑,๒๐๐
	พังงา	-	๑,๑๗๖,๐๐๐	๑๒,๓๕๐	๒๕,๒๐๒	-
	สุราษฎร์ธานี	๘๔๒,๓๔๐	๓๓๖,๐๐๐	๗,๙๓๖	๒๒,๙๕๔	๖๘,๐๓๐
	อุบลราชธานี	๒๔๙,๐๐๐	๑,๓๙๑,๐๐๐	๒,๑๖๗	๘,๑๔๗	-
สทท.๑๑	๓๗ จังหวัด	๒๒,๘๒๓,๕๐๖	๘,๘๖๖,๓๗๙	๑๓๗,๙๑๐	๔๖๔,๖๗๔	๑๙๒,๑๖๑

จึงเรียนมาเพื่อโปรดทราบ

นายธีระชุน บุญสิทธิ์
อธิบดีกรมทรัพยากรน้ำ
ประธานคณะกรรมการศูนย์ปฏิบัติการ
ทรัพยากรธรรมชาติและสิ่งแวดล้อม (ด้านทรัพยากรน้ำ)